

SPACERY BADAWCZE- RAPORT KOŃCOWY

Nr spaceru	Data spaceru	Trasa spaceru
1	15.05.2017r.	Pałac Kultury Zagłębia- teren Fabryki Pełnej Życia- dworzec PKP Dąbrowa Górnicza ul. Kościuszki 1- ul. 3 Maja- Muzeum Miejskie „SztYGarka” - ul. Legionów Polskich 69- ul. Andrzeja Struga- ul. Dąbrowskiego- ul. Sienkiewicza- Centrum Aktywności Obywatelskiej
2	31.05.2017r.	Pałac Kultury Zagłębia- teren Fabryki Pełnej Życia - ul. Marii Konopnickiej –przejście ścieżką do ul. Józefa Poniatowskiego - ul. Józefa Ignacego Kraszewskiego - ul. Stanisława Łańcuckiego do ul. Granicznej (Urząd Miasta)- skąd powrót autobusem do przystanku Centrum i przejście do Centrum Aktywności Obywatelskiej przez ul. Jana Sobieskiego i ul. 3go Maja.
3	01.06.2017r.	Pałac Kultury Zagłębia- teren Fabryki Pełnej Życia- aleja Tadeusza Kościuszki- Dworzec PKP Centrum- aleja Tadeusza Kościuszki- przejście podziemne- aleja Tadeusza Kościuszki- ul. Górnicza - Muzeum Miejskie „SztYGarka”- ul. 3 Maja- ul. Henryka Sienkiewicza, Centrum Aktywności Obywatelskiej
4	20.06.2017r.	Pałacu Kultury Zagłębia - teren Fabryki Pełnej Życia- ul. Zygmunta Cieplaka - ul. Ks. Grzegorza Augustynika - Planty im. Harcmistrza Stefana Piotrowskiego - ul. Prosta - ul. Stanisława Łańcuckiego - ,ul. Graniczna (Urząd Miasta) - powrót autobusem do przystanku Centrum - przejazd do Centrum Aktywności Obywatelskiej (grupa, ze względu na upał podjęła decyzje o przejeździe samochodami do miejsca warsztatów)
5	03.07.2017r.	Pałac Kultury Zagłębia- teren Fabryki Pełnej Życia-ul: T. Kościuszki- ul. Królowej Jadwigi-Park Hallera-ul. T. Kościuszki ul. J.K. Bandrowskiego - ul. 3 Maja-ul. S. Okrzei- ul. Sienkiewicza-Centrum Aktywności Obywatelskiej
6	10.07.2017r.	Pałac Kultury Zagłębia-teren Fabryki Pełnej Życia-ul: T. Kościuszki przejście podziemne Centrum-ul. J. Sobieskiego – ul. Paryska-ul.3 Maja-ul. Sienkiewicza- Centrum Aktywności Obywatelskiej
7	21.08.2017r.	Pałac Kultury Zagłębia-teren Fabryki Pełnej Życia- ul: T. Kościuszki-Przejście podziemne Centrum- ul. T. Kościuszki- ul. H. Dąbrowskiego- ul-3 Maja- ul Dąbrowskiego- ul. Sienkiewicza- Centrum Aktywności Obywatelskiej
8	24.09.2017r.	Pałac Kultury Zagłębia-teren Fabryki Pełnej Życia- ul: T. Kościuszki- ul. T. Kościuszki- ul. W. Przybyłaka- ul. K. J Sobieskiego- ul-3 Maja- ul. S. Okrzei- ul. H. Sienkiewicza- Centrum Aktywności Obywatelskiej

Projekt współfinansowany ze środków Unii Europejskiej w ramach Programu Operacyjnego Pomoc Techniczna 2014-2020

9	02.10.2017r.	Pałac Kultury Zagłębia-teren Fabryki Pełnej Życia- ul: M. Konopnickiej - ul. R. Skibińskiego- ul. Kr. Jadwigi- Park Hallera- ul. Bandrowskiego- ul.3 Maja- ul. Okrzei- ul. H. Sienkiewicza- Centrum Aktywności Obywatelskiej
10	12.10.2017r.	Pałac Kultury Zagłębia-teren Fabryki Pełnej Życia- ul: T. Kościuszki-Przejście Podziemne Centrum- ul T. Kościuszki – ul. Paryska – ul.3 Maja- ul. H. Sienkiewicza- Centrum Aktywności Obywatelskiej
	18.12.2017	Centrum Aktywności Obywatelskie – spotkanie podsumowujące spaceru badawczego z udziałem uczestników spaceru i zaproszonych gości: Kierownika Zespołu ds. Fabryki Pełnej Życia Wojciecha Czyżewskiego i Kierownika Wydziału Organizacji Pozarządowych i Aktywności Obywatelskiej Piotra Drygały

Prowadzące spaceru: Alicja Kowalska, Michalina Lulek- Majka (Stowarzyszenie Civitas)

Uczestnicy: w każdym spacerze, zgodnie z założeniami, brała udział grupa 6-8 mieszkańców, wyjątkiem był spacer, w który wzięły udział osoby niepełnosprawne wraz z opiekunami, 12 osób.

W sumie we wszystkich spacerach wzięło udział 69 mieszkańców Dąbrowy Górniczej

Przebieg spaceru:

I. Część spacerowa, czas trwania: 2-2,5 godz.

II. Część stacjonarna-warsztaty projektowe, czas trwania: 1-1,5 godz.

I. CZĘŚĆ SPACEROWA



Punkt startowy: spotkanie uczestników z prowadzącymi każdorazowo odbywało się w kawiarni Pałacu Kultury Zagłębia. Tam, w luźnej atmosferze, przy kawie uczestnicy wprowadzani byli w temat rewitalizacji miasta, dowiadywali się o Programie Rewitalizacji: Dąbrowa Górnicza 2022, w szczególności dot. POR Centrum. Prowadzący przedstawiali ideę spaceru badawczego, proponowany harmonogram i trasę. Takie warunki umożliwiały także poznanie się grupy, dzięki czemu uczestnicy chętniej i bez oporów wyrażali swoje opinie i dzielili się obserwacjami.

Pytania na które udzielali odpowiedzi wszyscy uczestnicy:

Uczestnicy zapytani o **ZWYCZAJOWE MIEJSCA SPOTKAŃ** odpowiedzieli:

- Centrum Handlowe Pogoria, w którym robią zakupy, korzystają z kawiarni, punktów gastronomicznych, kina;
- Pałac Kultury Zagłębia - tu miejscem spotkań jest kawiarnia, chętnie także spotykają się na zajęciach Uniwersytetu Trzeciego Wieku, w kinie KADR, na koncertach i spektaklach, o których często wzajemnie się informują;
- Miejska Biblioteka Publiczna - to miejsce często odwiedzane przez seniorów nie tylko w związku z korzystaniem z księgozbioru ale ze względu na interesującą ofertę kulturalną, spotkania z ciekawymi ludźmi.
- Park Hallera jest głównie miejscem spacerów i mieszczą się tam Pub Sportowy. Lubiany przez wszystkich uczestników miejscem w parku jest też Café Plaża, która uznana została przez nich za dobry przykład miejsca łączącego pokolenia: przychodzą do niej rodzice z dziećmi, seniorzy ale też młodzież.
- Pizzeria Moskwa przy ulicy: Sienkiewicza, Café Kamienica przy ulicy 3- Maja, Park Hallera - jako miejsca spotkań z przyjaciółmi, znajomymi wskazane zostały przez wszystkie grupy wiekowe;
- kawiarnia w Pałacu Kultury Zagłębia, Lodziarnia Wera Vita przy ulicy 3 Maja, Miejska Biblioteka Publiczna im. H. Kołłątaja przy alei Tadeusza Kościuszki- to miejsca spotkań wskazane tylko przez seniorki. Dla nich istotnym miejscem spotkań była kawiarnia „Marzenie” w Miejskiej Bibliotece Publicznej, podkreślały, że odczuwają jej brak;
- Młodzieżowy Ośrodek Pracy Twórczej przy ul. 3 Maja wskazała tylko młodzież, która uczestniczy tam w zajęciach wokalnych i teatralnych.
- na mapie Dąbrowy Górniczej ciągle mało jest takich miejsc, są one bardzo od siebie oddalone i jak podkreślała jedna z uczestniczek: *tak naprawdę, jeśli chodzi o kawiarnie w centrum, nie ma za wielkiego wyboru;*

Projekt współfinansowany ze środków Unii Europejskiej w ramach Programu Operacyjnego Pomoc Techniczna 2014-2020

Uczestnicy zapytani o ich **STOSUNEK DO ŚRÓDMIEŚCIA** odpowiedzieli:

- komunikacyjnie Centrum jest przyjazne: łatwy dostęp do komunikacji miejskiej, łatwość parkowania w porównaniu do centrum innych miast;
- Śródmieście jest postrzegane jako otwarte, zadbane, odnowione, szczególnie ładnie oświetlany wieczorami Pałac Kultury. Jeden z uczestników stwierdził: *lubię tutaj wieczorem przyjeżdżać ze znajomymi z innych miast;*
- jako minusy przestrzeni uczestnicy wskazują brak gastronomii, ogródków kawiarnianych przed Pałacem Kultury, wyludnione miasto po 22:00 : *nie widać, że to jest centrum; nie ma gdzie usiąść nawet jak się czeka na autobus; centrum jest, a jakby go nie było;*
- nie mamy „prawdziwego” Centrum: *Czy jest ono tam, gdzie Pałac Kultury Zagłębia, czy tam, gdzie Urząd Miejski, czy tam, gdzie Park Hallera?;*
- pozytywnie odbierana jest otwarta przestrzeń przed Pałacem Kultury, Plac Wolności z fontanną i ogródkami letnimi ale, jak to zostało powiedziane: *jest ona jakby niedokończona;*
- zdecydowanie nie podoba się brzydki front budynku przy ul. Górników Redenu, sąsiadujący z Placem Wolności
- uczestnicy podkreślali na każdym kroku, brak innych spacerujących, pustkę na ulicach oraz wyludnienie miasta po 22:00: *Centrum jest wtedy, kiedy są ludzie. Teraz jest martwe.* Inny uczestnik stwierdził: *Tu nikogo nie ma, kiedyś było tu inaczej, teraz rolę rynku przejęło Centrum Handlowa Pogoria.* Starsi uczestnicy spaceru wspominali lata 50 i lata 60 , kiedy ul. 3 Maja była żyjącym centrum miasta;
- zapytani o powody przybywania do Śródmieścia (część uczestników spaceru mieszkają poza Śródmieściem - Gołonóg, Ząbkowice.) wskazali głównie zakupy w Centrum Handlowym Pogoria, na drugim miejscu uczestnicy lokowali potrzeby kulturalne: kino i imprezy w PKZ, rzadko imprezy plenerowe;

Projekt współfinansowany ze środków Unii Europejskiej w ramach Programu Operacyjnego Pomoc Techniczna 2014-2020

- jako potencjał miasta uczestnicy wskazują tereny zielone, miejsca wypoczynku, takie jak: Park Hallera, o którym jeden z uczestników powiedział: *atmosfera spokoju, przyjemność spacerowania, cisza, kontakt z przyrodą;*
- pozytywnym elementem Śródmieścia jest dla uczestników oświetlenie nocne Pałacu Kultury Zagłębia, jak podkreślał jeden z badanych: *brakuje innych miejsc tak ładnie oświetlonych;*
- pytani o potrzeby związane z przestrzenią Śródmieścia uczestnicy wskazują na większą liczbę kawiarni, ogródków letnich przed PKZ i na ulicy 3 Maja oraz na terenie Parku Hallera;
- Centrum, zdaniem badanych, **jest przestrzenią nieprzyjazną dla rodziców z dziećmi**. Uczestnicy zgodnie potwierdzają, że bardzo trudno przemieszczać się z wózkiem. Jak mówi jedna z uczestniczek spaceru: *Przejście z Parku Hallera do Pałacu Kultury jest praktycznie niemożliwe, chyba że ma się bardzo dużo czasu żeby przedostać się aż do przejścia na wysokości Gimnazjum nr 1. Według uczestniczek spaceru, matki z dziećmi w Śródmieściu czują się jak osoby z ograniczoną mobilnością, co powoduje, że rezygnują z przebywania w tej przestrzeni. Jedna z uczestniczek, która ma małe dziecko powiedziała: *Wolę jechać do Parku Zielona niż zastanawiać się, jak przedostać się z Parku Hallera do fontanny pod Pałacem Kultury, chociaż moje dziecko bardzo ją lubi oglądać;**
- zdefiniowaną przeszkodą dla rodziców z małymi dziećmi jest przejście podziemne: szyny, które są zamontowane na schodach nie pasują do żadnego wózka. Z windy praktycznie nie da się korzystać, nie wiadomo jak działa, jak długo czeka się na obsługę i nie wiadomo, czy osoba z wózkiem dziecięcym też może z niej korzystać czy tylko osoby niepełnosprawne?;
- kolejnym problemem, który dostrzegają rodzice małych dzieci jest utrudnienie w poruszaniu się komunikacją miejską: kierowcy nie czekają wystarczająco długo, by można spokojnie wstawić wózek, opuszczanie podłogi też nie zawsze działa, w efekcie rodzic (opiekun) zmuszony jest prosić o pomoc osoby trzeciej;
- badani stwierdzili, że w przestrzeni Śródmieścia przebywają tylko wtedy, kiedy mają coś do załatwienia, np. koncert czy inne wydarzenie w Pałacu Kultury Zagłębia, wizyta na poczcie, zakupy. Uczestnicy spaceru nie traktują przestrzeni Centrum, jako miejsca do spędzania czasu

wolnego: spotkań ze znajomymi, spacerów. Raczej jest to dla nich miejsce czysto użytkowe. Jak powiedziała jedna z uczestniczek spaceru: *Ja tutaj nie przychodzę, chyba, że muszę*”, inny stwierdził: *Nie ma po co, chyba, że na pocztę*;

- zdaniem uczestników **osoba poruszające się po mieście rowerem napotyka szereg barier**: krawężniki, brak ścieżek rowerowych, kierowcy przejeżdżający zbyt blisko roweru. Jak ujęła to jedna z uczestniczek: *jeżdżę nielegalnie chodnikami, bo boję się po ulicy, a ścieżek rowerowych np. z Mydlic na Pogorię nie ma*. Uczestnicy podkreślali też, że dotkliwy jest dla nich brak ścieżki rowerowej z centrum Dąbrowy Górniczej na Staszyc;
- konieczne jest odciążenie centrum miasta z ruchu samochodowego i autobusowego. Dobrym pomysłem jest stworzenie centrum przesiadkowego zlokalizowanego w pobliżu obecnego dworca PKP. W mieście jest za dużo zaparkowanych samochodów: *trawniki znikają pod samochodami*. Ludzie powinni zostać zachęcani do korzystania z komunikacji publicznej
- problemem na większości osiedli są odchody psów na trawnikach i chodnikach. Jako przyczynę tego zjawiska wskazują: naganne zachowanie właścicieli, którzy nie sprzątaję po swoich czworonogach, brak koszy na psie odchody, brak wybiegów dla psów.
- minusem przestrzeni, którą określili jako centralną dla miasta jest za mała, ich zdaniem, ilość zieleni na placach zarówno przed Pałacem Kultury Zagłębia jak i po drugiej stronie ulicy, padło stwierdzenie, że: *centrum miasta jest zabetonowane*. Zdaniem uczestników: *przydałoby się tu więcej zielonych zakątków, miejsc, gdzie można w cieniu odpocząć*. Badani zgłaszali też zbyt małą ilość ławek zarówno na placu przez PKZ jak i w Parku Hallera;
- jedna z grup badawczych zasugerowała zmniejszenie ilości parkingów naziemnych w centrum miasta na rzecz małych parków oraz wybudowanie większej ilości parkingów wielopoziomowych zlokalizowanych przy centrach przesiadkowych mających powstać w mieście;
- jako duży minus przestrzeni Śródmieścia uczestnicy wskazywali brak komfortowego przejścia naziemnego pomiędzy Pałacem Kultury Zagłębia a Parkiem Hallera.
- podkreślali również konieczność przekształcenia ul. 3 Maja w deptak, tak jak ma być. Jak ujęła to jedna z uczestniczek: *3 Maja to już nie jest ulica, taka jak kiedyś, to jest parking, wszędzie*

Projekt współfinansowany ze środków Unii Europejskiej w ramach Programu Operacyjnego Pomoc Techniczna 2014-2020

stoją auta. Wszyscy uczestnicy zgodnie podkreślali, że ul.3 Maja powinna odzyskać charakter przestrzeni dla pieszych, natomiast samochody powinny parkować na obrzeżach;

- kolejnym minusem przestrzeni Śródmieścia, według uczestników, jest brak w centrum miasta kawiarni, restauracji, w związku z czym większość życia skupia się w Centrum Handlowym Pogoria. Jeden z uczestników ujął to następująco: *Centrum Handlowe zlokalizowane w centrum miasta wysysa życie z miasta;*
- Uczestnicy podkreślali również, że w momencie, kiedy odwiedza ich rodzina lub przyjaciele z innych miejscowości, mają trudność ze znalezieniem restauracji, w której można zjeść dobry obiad w przyjemnej atmosferze w przystępnych cenach.

Uczestnicy proszeni o określenie, **GDZIE W ICH ODCZUCIU ZNAJDUJE SIĘ CENTRALNY PUNKT ŚRÓDMIEŚCIA**, mieli problem z odpowiedzią na to pytanie. Po namyśle wskazywali: Pałac Kultury Zagłębia i Plac Wolności, jako część najbardziej reprezentacyjną, centralne przystanki autobusowe. Część uczestników sugerowała, że dawniej centralną ulicą była ulica 3 Maja. Jedna z uczestniczek wspominała: *Jak chodziłam z babcią, to centrum życia była ul. 3 Maja*

Najważniejsze uwagi, pomysły, rekomendacje dotyczące kolejnych punktów na trasach spacerów:

TEREN FABRYKI PEŁNEJ ŻYCIA



Projekt współfinansowany ze środków Unii Europejskiej w ramach Programu Operacyjnego Pomoc Techniczna 2014-2020



- uczestnicy postulowali przystąpienie budynków na terenie Fabryki Pełnej Życia banerami, zrobienia graffiti, instalacji artystycznych, co ich zdaniem podniosłoby estetykę przestrzeni;
- z pozytywnym odbiorem spotkała się aranżacja Kontenera Fittznera, badany brakowało jedynie informacji z godzinami otwarcia;
- w ogrodzie społecznościowym, według badanych, brakuje miejsca dla dzieci, gdzie mogłyby się bawić;
- podczas spaceru doskwierający był brak cienia;
- uczestnicy chętnie widzieliby ogród podzielony na mniejsze przestrzenie, np. oddzielone pergolami zakątki;
- zdaniem uczestników, dobrze byłoby umieścić jakąś informację dla mieszkańców o ogrodzie, jak powstał, jak funkcjonuje, co można w nim robić.
- można stworzyć program mikroogródków „na wynajem” pod nazwą „Moja skrzynka w centrum miasta”: każdy chętny mógłby zaopiekować się jedną skrzynką, w której sadziłby swoje ulubione kwiaty czy warzywa, przez cały sezon byłby odpowiedzialny za ta uprawę.
- powinno się tu znaleźć więcej miejsc do siedzenia, stoliki szachowe, czy wypożyczalnia gier podwórkowych;
- brak cienia, nie ma się gdzie schować przed słońcem. Uczestnicy spaceru postulowali też możliwość wypożyczenia koców lub leżaków;
- szczególnie istotne dla tej przestrzeni będzie podkreślenie jej przemysłowego, górniczego charakteru.

Projekt współfinansowany ze środków Unii Europejskiej w ramach Programu Operacyjnego Pomoc Techniczna 2014-2020

- pomysł przeniesienia tam wystawy militariów z Muzeum Miejskiego, bo uważa że: *tam byłaby lepiej eksponowana i można by częściej organizować gry miejskie i pikniki tematyczne;*
- w przestrzeni Fabryki powinna znaleźć się część rehabilitacyjno-rekreacyjna poprzez stworzenie Centrum Odnowy Fizycznej i Psychiczej: spa, sauny, siłownię, centrum rehabilitacji, gabinety terapeutyczne;
- przydałaby się tam hala targowa z ekologiczną żywnością gdzie można by kupić np.: sery regionalne, ekologiczne warzywa, piwa z lokalnych browarów;
- powyższy pomysł ewoluował w stronę utworzenie lokalnych manufaktur: piekarni, serowarni, manufaktury czekolady, cukierków, itp., w których odbywałyby się warsztaty dla dzieci i gdzie można by było nie tylko kupić gotowe produkty ale też samemu je zrobić;
- stworzenie w przestrzeni Fabryki Centrum Zawodów Dawnych: warsztatów rzemieślniczych, gdzie można by widzieć i obserwować ludzi pracujących w ginących już zawodach, np. garncarza czy introligatora
- pięknie wyglądałyby ogrody na dachach budynków na terenie Fabryki, rodzaj tarasów widokowych, na wzór ogrodów na dachu Biblioteki Uniwersytetu Warszawskiego.
- jako dobre wzory rewitalizacji takiej przestrzeni badani podawali Browar w Poznaniu, Manufakturę w Łodzi, Świat Techniki w Ostrawie.
- stworzenie na tym terenie apartamentów - loftów, spowodowałyby, że mieszkający tam ludzie ożywiliby tę wymarłą obecnie przestrzeń;
- kino plenerowe, ale takie, w którym mogłyby być transmitowane np.: duże imprezy sportowe i działałaby strefa kibica;
- wszystkim spodobała się koncepcja utworzenia hal targowych z ekologiczną żywnością,
- mocno dyskutowana była koncepcja stworzenia: „drugiej Mariackiej” (na wzór Ul. Mariackiej w Katowicach, z dużą ilością działających do późna klubów i pubów). **Uczestnicy doszli do wniosku, że metropolię śląską należy traktować jako całość i nie należy powielać miejsc, które już istnieją dość blisko;**

Projekt współfinansowany ze środków Unii Europejskiej w ramach Programu Operacyjnego Pomoc Techniczna 2014-2020

- kolejny pomysł, to stworzenia przestrzeni bardziej w stylu OFF Piotrkowskiej w Łodzi, gdzie także na terenach poprzemysłowych skupione są kluby muzyczne, restauracje, klubokawiarnie, ale też pracownie projektantów mody, pracownie architektoniczne, designu, itp.;
- pojawiła się koncepcja utworzenia czegoś, czego na pewno nie ma w regionie, czyli Centrum Nauki i Techniki na wzór Świata Nauki i Techniki w Ostrawie lub Centrum Kopernika w Warszawie, jak to określił jeden z uczestników: *takiego interaktywnego parku dla dużych i małych.*
- pojawiły się obawy, że po remoncie budynków pofabrycznych ceny najmu lokali na terenie Fabryki będą wysokie i małych przedsiębiorców nie będzie stać na najem, z drugiej strony tam skoncentruje się cały ruch komercyjny i nie będzie sensu prowadzić np: pracowni artystycznej dla dzieci, gdzieś indziej;
- zdaniem uczestników, bez stworzenia naziemnego przejścia pomiędzy Parkiem Hallera i Pałacem Kultury Zagłębia (obecnie te dwie przestrzenie połączone są przejściem podziemnym trudnym do sforsowania z wózkami), Fabryka pozostanie przestrzenią niedostępną dla rodziców z dziećmi;
- pomysł „połączenie” Fabryki z Dworcem PKP Centrum i stworzeniu rodzaju międzynarodowego Centrum Komunikacji, dużego węzła przesiadkowego, również autobusowego oraz wielopoziomowego parkingu;
- stworzenie na terenie Fabryki alternatywnej sceny, na której prezentować by się mogli także, a może przede wszystkim młodzi, zdolni lokalni artyści;
- konieczność podkreślenia walorów historycznych tego miejsca, co powinno być wykorzystane w przestrzeni wyremontowanych budynków. Powinna się tam znaleźć sala, w której mieszkańcy, starsi i młodzież, mogliby oglądać filmy stanowiące rekonstrukcję historii miasta;
- stworzenie kafejki dla rodziców z dziećmi;
- dobrym rozwiązaniem byłoby powstanie w jednej z wydzielonych stref na terenie Fabryki akademików, ponieważ to studenci ożywiłoby tę przestrzeń.
- stworzenie pasażu spacerowo- handlowego od Dworca Głównego do Fabryki, co umożliwiłoby powstanie jednej osi spacerowej i połączyłoby obie przestrzenie. Uczestniczki podkreślały, że ul.

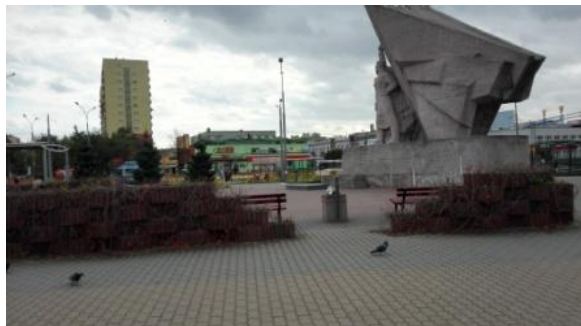
Projekt współfinansowany ze środków Unii Europejskiej w ramach Programu Operacyjnego Pomoc Techniczna 2014-2020

Kościuszki na odcinku od dworca do DEFUM spełniała w latach 50 taką właśnie funkcję;

- utworzenie na terenie Fabryki Pełnej Życia tzw.: loftów, czyli kompleksów apartamentów do wynajęcia lub wykupienia;
- stworzenie ogromnej przestrzeni zielonej: ogrody na dachach budynków, nasadzenie drzew z ławkami wokół pni, utworzenie na dachu budynku łąki widokowej z możliwością postawienia tam leżaków;
- otwarcie kawiarni i restauracji rozlokowanych w uliczkach, jakie tworzy przemysłowa zabudowa terenu;
- utworzenie Parku Rozrywki np.: parku linowego czy parku edukacyjnego na wzór Centrum Nauki Kopernik
- otwarcie na terenie Fabryki, hostelu przyciągającego podróżnych, których nie stać na drogie hotele;
- wypełnienie przestrzeni zielenią: ogrody na dachach, ogrody wertykalne, park wodny;
- obecność na tym terenie instalacji wodnych w różnorodnych formach: fontann, wodnego palcu zabaw, kompleksu odkrytych basenów, czy też sadzawek z kwiatami wodnymi;
- utworzenie parku edukacyjnego skupionego wokół tematu dawnego rzemiosła.
- utworzenie na terenie Fabryki „Centrum Wspinaczkowego”, wykorzystującego naturalne elementy zachowanej w tym miejscu architektury przemysłowej.
- plac zabaw dla dorosłych
- stworzenia na jej terenie plenerowej estrady artystycznej, na której mogliby występować np. lokalni muzycy i inni artyści oraz otwarcie pracowni artystycznych otwartych dla mieszkańców.
- **Istotnym dla uczestników postulatem dotyczącym rewitalizacji Fabryki Pełnej Życia jest to, żeby była to przestrzeń łącząca pokolenia, a nie tworząca getta wiekowe.**

Projekt współfinansowany ze środków Unii Europejskiej w ramach Programu Operacyjnego Pomoc Techniczna 2014-2020

Plac Wolności



- na placu przed Pałacem brakuje zadaszanej kawiarni lub małej galerii, którą można by odwiedzić w oczekiwaniu na autobus;
- jest za mało miejsc do siedzenia, istniejące miejsca nie są osłonięte od słońca lub wiatru, taką funkcję mogłyby pełnić ściany z ogrodami wertykalnymi;
- stojące tam betonowe kwietniki są, jak ujęła to jedna z uczestniczek, *strasznie toporne i brzydkie*. Roślin powinno być więcej i powinny być tak dobrane, aby o każdej porze roku wyglądały atrakcyjnie w tak eksponowanym miejscu. Padł też pomysł, by zastąpić betonowe kwietniki ładnymi donicami z drzewami dającymi cień np. platanami, wykorzystać rośliny zimozielone, np. bukszpan

droga do PKP

- jako element pozytywny krajobrazu uczestnicy wskazali aleję prowadzącą od Fabryki Pełnej Życia na dworzec PKP: *aleja dzięki temu, że jest tak zielona i zacieniona jest bardzo przyjemnym miejscem na spacer*. Uczestnicy sugerowali, że dobrze byłoby zachować kształt tego miejsca, jednocześnie podkreślili, że wymagałoby ono niewielkiego remontu: ustawienia ławek, naprawienia nawierzchni chodnika, dodania koszy na śmieci;
- dobrym pomysłem było zastąpienie budynków dworca banerami na czas remontu. Sugerowali, że podobnie można zrobić z budynkami na terenie Fabryki Pełnej Życia;
- zasadniczą barierą zidentyfikowaną przez uczestników spaceru jest brak toalet na dworcu;
- brak oznaczeń informujących przyjezdnych, w którym kierunku dojść centrum i ważnych instytucji w mieście;

Projekt współfinansowany ze środków Unii Europejskiej w ramach Programu Operacyjnego Pomoc Techniczna 2014-2020

- powinien się w tym miejscu znaleźć plan miasta;
- w okolicach dworca brak parkingu z prawdziwego zdarzenia(jest tylko miejsce na kilka samochodów), co zniechęca do korzystania z komunikacji miejskiej, utrudnia też możliwość zostawienia auta podczas przesiadki na pociąg;

Po drodze z dworca PKP, ulicą Tadeusza Kościuszki do przejścia podziemnego, uczestnicy zgłosili następujące uwagi:

- samochody stojące na chodniku (okolice alei T. Kościuszki 9, przy banku Pekao S.A);

Jeden z uczestników opisywał to zjawisko następująco: *z chodnika robi się parking*. Dyskusje jaką rozpętała ta sytuacja wśród badanych najlepiej podsumowuje zdanie jednego z nich: *miasto powinno być dla pieszych, nie dla samochodów*;

- zdaniem uczestników na tym odcinku odczuwalny jest brak ścieżki rowerowej oraz brak przejść dla pieszych.

Przystanek Centrum i przejście podziemne



- zadaszenie dla podróżnych czekających na autobusy np.: w kierunku Katowic powinno być dłuższe;
- nie ma wystarczającej ochrony przed deszczem i słońcem

Następnie grupa wybrała drogę przez przejście podziemne, w trakcie spaceru pojawiały się opinie, że

Projekt współfinansowany ze środków Unii Europejskiej w ramach Programu Operacyjnego Pomoc Techniczna 2014-2020
przejście ogranicza możliwość szybkiej komunikacji, tnie miasto na dwie części, jest uciążliwe dla osób starszych poprzez konieczność chodzenia po schodach. Jednocześnie grupa wskazała mocne strony tego miejsca: jest dość czyste, jest bezpieczne, bo monitorowane, ładne i ciekawe są wyeksponowane tam wielkoformatowe zdjęcia,

- zbyt krótkie zadaszenie przy wejściu do przejścia, które ich zdaniem nie chroni od deszczu
- uczestnicy zauważyli, że osoby niepełnosprawne np. z chodzikiem nie mogą samodzielnie korzystać z przejścia. Jako podstawową barierę zidentyfikowano brak instrukcji obsługi windy. Podkreślano również, że obsługa windy wymaga pomocy osoby z zewnątrz oraz zajmuje bardzo dużo czasu;
- jednogłośnie negatywnym elementem przejścia, w odbiorze badanych, jest tablica ogłoszeniowa, zamontowana na ścianie, przy wyjściu na przystanek tramwajowy w kierunku Huty Katowice. Badani podkreślili, że jest ona nieestetyczna i wygląda fatalnie, ponieważ zaklejona jest w całości strzępkami starych, zakurzonych ogłoszeń;
- w całym przejściu powinno być mocniejsze oświetlenie, co podniosłoby poziom bezpieczeństwa i komfortu mieszkańców wieczorami;
- brak oznaczeń dla przyjezdnych, które wskazywałyby wyjścia do ważnych instytucji i miejsc w mieście, np. do Pałacu Kultury Zagłębia, Miejskiej Biblioteki Publicznej, itd. Padł postulat umieszczenia w przejściu planu miasta. Dobrze natomiast, zdaniem uczestników, oznaczone są przystanki tramwajowe i inne kierunki komunikacji publicznej;
- tablice informujące o ważnych punktach w mieście są nieczytelne, bo kolorystycznie zlewają się z wystawą. Badani komentowali oznaczenia w następujący sposób: *komunikacja wizualna słaba*, lub: *myślałam, że tu nie ma oznaczeń, nie zauważyłam ich*.
- uczestnicy sugerowali zmianę tablicy ogłoszeń znajdującej się przy wejściu na przystanki tramwajowe. Obecna zdaniem uczestników jest: *okropna, zniszczona i straszny*
 - nie ma instrukcji jak działa winda,
 - nie jest określone, ile czasu zajmuje zanim ktoś przyjedzie ja obsłużyć
 - całej procedury nie da się wykonać bez pomocy i telefonu.

Projekt współfinansowany ze środków Unii Europejskiej w ramach Programu Operacyjnego Pomoc Techniczna 2014-2020

Diagnozę potwierdził wywiad, jaki prowadzący spacer przeprowadzili z napotkaną, w trakcie spaceru badawczego, panią poruszającą się z pomocą chodzika. Kobieta nigdy nie korzysta z windy, nie wie jak działa, za każdym razem, by dostać się na przystanek tramwajowy, przechodzi dwupasmową jezdnię, omijając barierki i zatrzymując ruch samochodów.

- miejsce odbierane jest przez uczestników spaceru, jako nieprzyjemne, dzielące miasto na pół, jak ujęła to jedna z uczestniczek: *nie lubię tedy chodzić, jest ciemno i niebezpiecznie, jak tylko mogę korzystam z przejść naziemnych;*

Plac przed Domem Handlowym „Centrum” i wejście do Parku Hallera



- plac przy wejściu do parku jest niezagospodarowany. Zdaniem uczestników nie przebywa się na nim przyjemnie, miejsce nie zachęca, żeby spędzać tam wolny czas;
- dodatkowym problemem są punkty handlowe, głównie tzw. mała gastronomia, każdy wyglądający inaczej, które poprzez ten brak ujednolicenia zaśmiecają wizualnie przestrzeń, jak ujął to jeden z uczestników: *stoją tu brzydkie budy, każda z innej parafii i z innym szyldem, wygląda to jak targowisko nie jak główny plac miasta;*
- na samym placu zbyt mało ławek i miejsc zadaszonych;
- obie strony placu rozdzielone drogą są ze sobą niespójne, jak ujęła to jedna z uczestniczek: *od strony Pałacu jest ładnie i zadbane od strony Społem zupełnie inny świat, brzydko i starszy;*
- brak, architektonicznego zaznaczenia wejścia do Parku Hallera
- budynek PSS „Społem” powinien przejść właściwą renowację. Postulowali m.in. zmianę

Projekt współfinansowany ze środków Unii Europejskiej w ramach Programu Operacyjnego Pomoc Techniczna 2014-2020
koloru, zdjęcie reklam, odsłonięcie okien. Jednocześnie określali go jako ważny element przestrzeni tylko zaniedbany. *Tak wypowiedzieli się na jego temat: mam do niego sentyment, ma ładny kształt i z odsłoniętymi oknami nie wyglądałby źle.*

Aleja Kościuszki

- na całej ulicy panuje bałagan reklamowy, tzw. „szyldoza”: pstrokate szyldy, nieuporządkowane reklamy, bez jednolitego stylu.
- przechodząc obok budynku ZUS i niedaleko Miejskiej Biblioteki Publicznej uczestnicy postulowali potrzebę zwiększenia ilości miejsc parkingowych przy tych instytucjach.
- stworzenie szerokiego zielonego pasażu dla pieszych z ławeczkami pomiędzy pasami ruchu przy alei T. Kościuszki. Jak zauważyli uczestnicy, jest on zupełnie nieużywany, według nich z ławek prawie nikt nie korzysta i mało kto chodzi tamtędy. Padła sugestia, żeby może lepiej zlikwidować ławki i posadzić drzewa.
- za dużo świateł drogowych, które niepotrzebnie korkują miasto, a z pewnością po godz. 22 powinny być zamienione na światła pulsujące.
- budynek usytuowany prostopadle do tzw. superjednostki, w którym obecnie znajduje się m.in. duży dyskont z używaną odzieżą. Wszyscy zgodnie stwierdzili, że elewacja tego budynku jest brzydka. Badani uważają, że w takim eksponowanym miejscu, w samym centrum miasta, ten budynek wraz ze zlokalizowanymi tam chaotycznymi reklamami szpecą
- sama ulica charakteryzuje się brakiem pomysłu na zagospodarowanie. Uczestnicy jako wzorcową rewitalizację takiej przestrzeni podawali aleje Majakowskiego.
- okolice ul. Kościuszki 20: zupełnie zniszczona nawierzchnia chodnika, zaniedbane elewacje budynków np. budynku byłego kina Ars;

Ul. Górnicza, Muzeum Miejskie „SztYGarka”, ul. Legionów Polskich

- w pokonywaniu bardzo dużych odległości, dla nie zmotoryzowanych, pomiędzy poszczególnymi punktami miasta np.: Centrum a Muzeum Miejskim „SztYGarka”, mogłoby pomóc stworzenia

Projekt współfinansowany ze środków Unii Europejskiej w ramach Programu Operacyjnego Pomoc Techniczna 2014-2020

stacji rowerów miejskich albo poprowadzenia ścieżek rowerowych przy głównych drogach, tak, by nie omijały ściśle centrum;

- nikt z uczestników spaceru nie korzystał z możliwości zobaczenia kopalni ćwiczebnej, w odczuciu badanych oferta Muzeum jest zbyt słabo rozreklamowana i mało widoczna w mieście.
- Jako ogromny plus przestrzeni uczestnicy wskazali bardzo ładne jest dojście do Muzeum, szczególnie park na Skwerze Staszica, zachęcający do odpoczynku, cichy, spokojny. Jedna z seniorek mówiła: *przychodzę tu czasem z wnuczkami*, młodzi uczestnicy znają to miejsce, ponieważ przechodzą tędy idąc do szkoły. W opinii uczestników przeciwna strona ulicy mogłaby stanowić kontynuację skweru.
- Według badanych, Punkt Informacji Turystycznej powinien znajdować się w innym miejscu, bliżej centrum. Uczestnicy spaceru podkreślali, że mało osób dociera tutaj z dworca PKP albo głównego przystanku autobusowego. Zastrzeżenia uczestników budził też brak planów miasta i ciekawych materiałów promujących miasto
- na ul. Legionów Polskich (okolice V LO) są, bardzo blisko siebie, zlokalizowane dwa przejścia dla pieszych, dodatkowo w tym miejscu jest sygnalizacja świetlna dla samochodów na jednym przejściu, a dla pieszych nie ma jej wcale, sytuacja powoduje więc chaos komunikacyjny brakuje przejścia dla pieszych z ulicy Dąbrowskiego na ulicę Sienkiewicza

Ul. Jana III Sobieskiego

- pozytywnie badani ocenili nawierzchnię i ukwiecenie tej przestrzeni.
- jako minusy wskazali brak ścieżki rowerowej.
- uczestnicy postulowali w tej okolicy zbudowanie bezpośredniego przejścia naziemnego do przystanków tramwajowych. Przejście podziemne ogranicza pieszych, szczególnie tych mniej sprawnych lub rodziców z wózkami.

Kładka Przy Hucie Bankowa

- kładka utrudnia dostęp do przystanków tramwajowych. Trzeba pokonać schody, które są barierą dla osób niepełnosprawnych, rodziców z wózkami czy osób poruszających się

Projekt współfinansowany ze środków Unii Europejskiej w ramach Programu Operacyjnego Pomoc Techniczna 2014-2020 o lasce czy kulach. Zdaniem uczestników: *duża część mieszkańców przebiega przez drogą ryzykując, żeby tylko ominąć kładkę podczas korzystania z przystanków.*

- kładka jest zdewastowana i niebezpieczna: wąskie schody, zniszczona nawierzchnia, w której tworzą się kałuże: *tutaj zawsze jest woda, która nigdy nie wysycha, jest ślisko i niebezpiecznie.*
- kładka jest niebezpieczna także ze względu na brak oświetlenia: zniszczone, nie działające lampy.

Uczestnicy spaceru sugerowali rozebranie kładki i zstąpienie jej przejściem naziemnym, umożliwiającym łatwe i pozbawione barier dotrwanie na przystanki tramwajowe.

Sama ul. Sobieskiego jest miejscem chętnie odwiedzanym przez uczestników: osoby biorące udział w spacerze deklarowały, że robią zakupy w pobliskim sklepie zielarskim, korzystają z butików odzieżowych i usług fotograficznych.

Ul. Władysława Przybyłaka



- teren nie przystający do bycia w centrum dużego miasta, zapuszczony, zaniedbany, wyludniony, jak ujęła to jedna z uczestniczek: *nigdy tutaj nie byłam i bałabym się sama przyjść;*
- przestrzeń, sprawiająca trudności pieszym: wąskie chodniki, brak ciągłości komunikacyjnej, kilkakrotnie podczas spaceru trzeba było przechodzić z jednej strony ulicy na drugą;

Projekt współfinansowany ze środków Unii Europejskiej w ramach Programu Operacyjnego Pomoc Techniczna 2014-2020

- miejsce wyłączone z użyteczności społecznej, pomimo potencjału jakim jest zieleni znajdująca się w tej przestrzeni, odstrasza garażami, które jak podkreślali uczestnicy są *strasznie szpetne, straszą ludzi i tworzą jakąś kuriozalną przestrzeń, z której chce się uciec;*
- uczestnicy pomimo licznych minusów tej przestrzeni, dostrzegli także jej potencjał :ten teren powinien być zamieniony na park ze ścieżkami rowerowymi i punktami gastronomicznymi, bezpośrednio połączony z Fabryką Pełną Życia

Ul. 3-Maja



- samochody stojące na chodniku utrudniają komunikację pieszą: zastawiają zjazdy dla wózków, odgradzają wejście na plac z fontanną. Padł postulat zdecydowanego ograniczenia możliwości parkowania samochodów na tym odcinku ulicy, np.: tylko przez czas wystarczający na dostawę towarów do sklepów i punktów usługowych. Jako niepotrzebne w przestrzeni ulicy określono metalowe słupki, których rola miała polegać na odgradzeniu pieszych od ruchu samochodowego, a obecnie są pogięte i nie spełniają swojej roli, pomiędzy nimi parkują samochody;
- ławki bez cienia, co uniemożliwia odpoczynek w trakcie spaceru i jest szczególnie uciążliwe dla osób starszych, które podczas przemieszczania się potrzebują możliwości odpoczynku w nieco bardziej komfortowych warunkach;
- chaos w komunikacji wizualnej w przestrzeni całej ulicy, sugerowali ujednolicenie reklam stojących na chodniku i szyldów sklepów w ten sposób, by stanowiły one spójną koncepcję wizualną;

Projekt współfinansowany ze środków Unii Europejskiej w ramach Programu Operacyjnego Pomoc Techniczna 2014-2020

- na całym odcinku spaceru uczestnicy podkreślali brak oznaczeń, któreby dojsć do Muzeum Miejskiego „Szttygarka”, Miejskiej Biblioteki Publicznej, siedziby Narodowego Funduszu Zdrowia, Pałacu Kultury Zagłębia. Postulowano zainstalowanie na tym odcinku planu miasta;
- pozytywnie uczestnicy odbierają pawilony handlowe na ul 3 Maja, które zastąpiły obecne tam wcześniej targowisko. Uczestnikom szczególnie podobały się ujednocicone budki targowe, estetyczne latarnie i kwietniki.
- Pojawił się ciekawy pomysł utworzenia informacyjnego szlaku historycznego, m.in. opisanie budynków m.in. przy ul. 3 Maja o znaczeniu historycznym, np.: budynku tzw. Resursy, dawnej siedziby klubu kupców, obywateli ziemskich i przemysłowców, czy zbudowanego 1911r. pierwszego hotelu w mieście, wskazanego przez jednego z uczestników.
- plac z fontanną, pomimo że przyjemny, to bez ogródków i kawiarni nie przyciągnie ludzi. Padły stwierdzenia: *jest tu zupełnie pusto, to wymarła przestrzeń.*
- Spacer na tym odcinku może podsumować zdanie jednego z uczestników: *za dużo banków, za mało miejsc, gdzie można coś zjeść, ugasić pragnienie i po prostu posiedzieć*
- na placu brak drzew, co powoduje, że nie ma cienia i mieszkańcy mało korzystają z ławek. W trakcie spaceru na ławkach nikt nie siedział;
- zdaniem uczestników zamiast tui powinny być tam rośliny dające cień, np. platany;
- zamontowane tam ławki są w większości dziwnie usytuowane, co powoduje, że korzystający z nich siedzą plecami do siebie
- brak kawiarni, ogródków, tak naprawdę nie ma po co tutaj siedzieć;
- dobrym pomysłem w tym miejscu, wg uczestników, byłaby np. dużych rozmiarów szachownica, na której mieszkańcy mogliby rozgrywać partie szachów przy użyciu dużych figur;
- na placu od strony ulicy 3 Maja parkuje duża ilość samochodów, co powoduje jego zupełne odcięcie. Jak określił to jeden z uczestników: *plac zupełnie stracony, zapomniany i niewidoczny, nic dziwnego, że nikogo to nie ma;*

Droga przez pasaż handlowy na ul. 3 Maja do Centrum Aktywności Obywatelskiej na ul. Sienkiewicza

- Sama przestrzeń szybko została nazwana przez badanych wymarłym pasażem. Jedna z uczestniczek stwierdziła: *ładnie zrobiony, ale nic tu nie ma i straszy*. Prawie wszystkie punkty handlowe były pozamykane, na całej tej trasie brak miejsc, gdzie można kupić owoce czy ciasto, które miały stanowić element poczęstunku podczas warsztatu.
- Jako barierę dla pieszych uczestnicy zidentyfikowali brak chodnika od pasażu do ulicy
- przy ulicy, przed wejściem do przeziękki prowadzącej do Centrum Aktywności Obywatelskiej uczestnicy zauważyli brak w tym miejsc informacji, że taka instytucja się tutaj znajduje.
- w przezięcce jest nierówna nawierzchnia, brakuje też oświetlenia, po zmierzchu trudno się tędy przemieszczać.

Spacer do Urzędu Miejskiego

Ul. M. Konopnickiej

- ogólnie ulica nieprzyjazna dla pieszych: chodniki zbyt wąskie, często zaledwie na kilkanaście centymetrów;
- kilka „niedrożnych” punktów, np. z drzewem pośrodku wąskiego chodnika;
- za mało przejść dla pieszych
- Postulatem zgłaszonym przez uczestników poruszających się samochodem było zbudowanie ronda przy przejeździe kolejowym, na końcu ulicy, gdzie przy obecnym rozwiązaniu często powstają korki.

Projekt współfinansowany ze środków Unii Europejskiej w ramach Programu Operacyjnego Pomoc Techniczna 2014-2020

Plenty Przy ul. J. Poniatowskiego



- brak chodnika od przejazdu kolejowego na Plenty. Badani komentowali: *najkrótszą drogą do Urzędu Miasta są kałuże i błoto*;
- konieczność zmiany nawierzchni, postulowali również poprowadzenie tamtędy ścieżki rowerowej;
- Plenty postrzegają jako przyjemną, przyjazną przestrzeń, spokojną, zacienioną, dobrą do spacerów. Szczególnie osoby mieszkające w dzielnicy Reden często korzystają z tego miejsca;
- ul. J. Poniatowskiego biegnąca wzdłuż plant powinna być zamieniona w deptak dla pieszych i uzupełniona o ścieżkę rowerową. Stara, zniszczona nawierzchnia wymaga wymiany;

Ul. Stanisława Łańcuckiego

- Przestrzeń bardzo pozytywnie odebrana przez uczestników.
- Szczególną uwagę cieszyła się przedwojenna kostka brukowa, równa, bardzo dobrze zachowana. Według badanych warto ją w takiej postaci utrzymać. Uczestnicy wyrażali obawy, że „ktoś może wpaść na pomysł żeby pokryć ją np. asfaltem lub wymienić na nową kostkę brukową”. Uczestnicy mieli pomysł żeby na ulicy dać tabliczkę z „ciekawostką miejską” opowiadającą jak stara jest kostka na tej ulicy
- ważnym elementem dla badanych było przyjemne zacienienie: „trzeba zachować drzewa”, uczestnicy wymieniali drzewa jako główny element budujący atmosferę tego

Projekt współfinansowany ze środków Unii Europejskiej w ramach Programu Operacyjnego Pomoc Techniczna 2014-2020
miejsca

- jeden z uczestników spaceru interesujący się historią dąbrowskich kopalń (były górnik) opowiedział o istniejących w tej okolicy szybach Kopalni Flora. Uczestnicy zauważyli, że brak jest w mieście oznaczeń takich historycznych miejsc i postulowali **stworzenie „industrialnych ścieżek historycznych**

Ul. Graniczna- Przystanek przed Urzędem Miasta (ul. Graniczna)

Z ul. Prostej przez ul. Łańcuckiego, po przejściu przez parking pod Urzędem Miejskim, grupa dotarła do przystanku autobusowego przed UM. Uczestnicy podjęli decyzję o powrocie do Centrum autobusem 690, jedynym zatrzymującym się w tym miejscu. Okazało się, że na najbliższy musielibyśmy czekać ok. 45 minut. Braku zadaszenia przystanku przy mocno operującym słońcu oraz brak możliwości kupna biletu skłonił uczestników do przemieszczenia się ok. 500 m dalej na przystanek Damel.

Ani po drodze ani na samym przystanku nie było żadnego automatu czy też innego punktu umożliwiającego zakup biletu. Istotnym problemem dla uczestników okazało się czekanie na przystanku w upale, przy bardzo wysokiej tego dnia temperaturze, ponieważ zadaszenie przystanku wykonane jest z przezroczystego plastiku nie dającego cienia. Grupa wraz z innymi oczekującymi na autobus mieszkańcami schroniła się przy wejściu do przejścia podziemnego.

ul: Skibińskiego i fragment ul. Kr. Jadwigi

Refleksje uczestników dotyczące badanej przestrzeni skupiły się wokół tematu remontu elewacji i zjawiska tzw. pastelozji, czyli malowania elewacji budynków na różne często nie pasujące do siebie kolory. Wnioski z tej debaty można streścić następująco:

- przykładem wzorcowo, zdaniem większości uczestników, ładnie odnowionej elewacji jest budynek przy ul: Skibińskiego 2A. Dodatkowo uczestnikom bardzo podobały się na tym osiedlu ogródki przy mieszkaniach na parterze;
- jako negatywny przykład modernizacji uczestnicy wskazali budynki na przeciwko ul Skibińskiego 2A, mieszczące się już przy ul. Kr. Jadwigi. Zdaniem większości grupy wybrane kolory elewacji są zbyt intensywne i nadmiernie kontrastują ze sobą. Jak ujęła to jedna z

Projekt współfinansowany ze środków Unii Europejskiej w ramach Programu Operacyjnego Pomoc Techniczna 2014-2020

uczestniczek: *to wygląda jak w cyrku.* Inna uczestniczka zauważyła, że: *kolor jest zdecydowanie za mocny, budynek wygląda jak dziwny tort*

Ul. Kr. Jadwigi w kierunku Bazyliki NMP Anielskiej.

- elewacja budynku, w którym mieści się Szkoła Podstawowa nr7 i Gimnazjum nr 1 wymaga, zdaniem uczestników, renowacji;
- powinno się utworzyć pomniki przyrody z drzew rosnących przy ul. Kr. Jadwigi: lipy zlokalizowanej w pobliżu bazyliki oraz topoli piramidalnej;
- pozytywny efekt wizualny dałoby zasadzenie przy drogach większej ilości niskich krzewów liściastych zielonych przez cały rok, np. bukszpanu;
- dużą atrakcją dla mieszkańców i przyjezdnych mogłoby być otwarcie punktu widokowego na wieży bazyliki;
- negatywnie ocenionym przez uczestników miejscem jest budynek z punktami handlowo - usługowymi zlokalizowany przy przejściu podziemnym: cechuje go zupełny chaos reklamowy, wiele szyldów zasłaniających elewację, brak widocznego numeru budynku;

Przejściem podziemnym przy Alei Róż do Parku Hallera

- *miejsce niebezpieczne, nieprzyjemne, ciemne*
- *miejsce obskurne, zdewastowane, wilgotne*
- miejsce bez jakiegokolwiek informacji wizualnej. Nie ma oznaczeń kierunków odjazdu tramwajów, ani oznaczeń kierunków wyjść;
- przejście jest niedostępne dla osób niepełnosprawnych: wszystkie wyjścia na przystanki tramwajowe prowadzą przez strome schody
- schody zlokalizowane po dwóch stronach tunelu łączącego obie części parku są, zdaniem uczestników, niebezpieczne i stanowią barierę dla osób niepełnosprawnych, nie posiadają barierki ani podjazdu;
- tunel jest ciemny, nieprzyjemny, sprawia wrażenie niebezpiecznego;

Projekt współfinansowany ze środków Unii Europejskiej w ramach Programu Operacyjnego Pomoc Techniczna 2014-2020

- na terenie całego parku, zdaniem uczestników, jest zdecydowanie za mało ławek i innych miejsc, gdzie można usiąść i odpocząć;
- ważnymi dla uczestników spaceru punktami na obszarze parku jest Aquapark Nemo Wodny Świat oraz siłownia pod chmurką i jej okolice, bo z tej przestrzeni wszyscy uczestnicy spaceru korzystają podczas zajęć plenerowych odbywających się w ramach Letniej Akademii 50 +;
- idąc główną aleją parku uczestnicy sugerowali namalowanie na ścieżce rowerowej dodatkowych oznaczeń (np. symbolu roweru), co wzmogłoby uwagę pieszych na przejeżdżające rowery;
- w odczuciu uczestników spaceru park jest za słabo oświetlony. Według grupy dobrym pomysłem byłoby zamontowanie niskich latarni, których nie zasłaniałyby drzewa oraz punktów oświetleniowych na fotokomórkę;
- innym pomysłem uczestników było utworzenie na terenie parku Alei Zasłużonych na której pojedyncze kamienie (głazy) z nazwiskami upamiętniałyby zasłużonych mieszkańców miasta;
- uczestnicy zwracali uwagę, na brak toalet na terenie parku, co utrudnia osobom starszym bezstresowe spacerowanie;
- kolejnym zgłoszonym postulatem było zamienienie ścieżki wydeptanej przez mieszkańców w pobliżu Miejskiej Biblioteki Publicznej na regularny chodnik z wygodną nawierzchnią.

Skompensowane uwagi uczestników spacerów dot. osób niepełnosprawnych:

Zapytani o **WAŻNE DLA NICH MIEJSCA W CENTRUM DĄBROWY GÓRNICZEJ** mówili, że:

- trudno im korzystać z wielu miejsc, w których lubią bywać, ponieważ często brakuje pochylni albo możliwości dojazdu wózkiem. Żeby dostać się np.: do Centrum Handlowego Pogoria trzeba nadłożyć drogi, jak powiedziała jedna z uczestniczek: *niepełnosprawni zawsze muszą chodzić*

Projekt współfinansowany ze środków Unii Europejskiej w ramach Programu Operacyjnego Pomoc Techniczna 2014-2020
naokoło;

- miejscami, które chętnie odwiedzają uczestnicy są: Park Hallera i Hala Widowiskowo-Sportowa „Centrum”, są to, zdaniem badanych, miejsca do których łatwo się dostać i przemierzając się po nich osoba niepełnosprawna też nie napotyka większych barier;
- jako przestrzeń dostosowaną do swoich potrzeb uczestnicy spaceru postrzegają Pałac Kultury Zagłębia, jednocześnie mówią o pewnych istotnych brakach informacyjnych, np. brak informacji jak dostać się do windy i jak z niej korzystać, które zamieniają się w bariery utrudniające dostęp do tego obiektu.
- ważnym dla uczestników miejscem spotkań jest Park Hallera oraz mieszczący się na jego terenie Aquapark Nemo, który zdaniem uczestników jest dobrze dostosowany do potrzeb osób niepełnosprawnych: osobna szatnia, możliwość skorzystania z basenu dla osób poruszających się na wózku. Jedyną postulowaną przez uczestników zmianą dotyczącą tej przestrzeni byłoby zainstalowanie w strefie basenów mat antypoślizgowych, co ułatwiłby osobom niepełnosprawnym korzystanie z basenów.

zapytani o **STOSUNEK DO ŚRÓDMIEŚCIA** odpowiadali:

- Śródmieście, wg nich, jest pełne barier oraz przerwanych ciągów komunikacji: chodników zakończonych schodami, zbyt wysokich krawężników, chodników zakończonych nawierzchnią, po której trudno poruszać się wózkiem;
- najgorzej przez uczestników spaceru oceniana jest przestrzeń przejścia podziemnego przy ul. T. Kościuszki. Według uczestników jest to główna bariera w przemieszczaniu się osób niepełnosprawnych po Śródmieściu. Windy zainstalowane w przejściu bardzo często, zdaniem uczestników, nie działają. Osoby niedowidzące nie są w stanie odróżnić tablic z informacją o kierunku przystanków od zdjęć na wystawie, tablice są tak do siebie podobne, że zlewają się w jedną barwną plamę, plansze informacyjne nie są wyróżnione w żaden szczególny sposób;
- Śródmieście jest pełne barier dla osób niedowidzących lub niewidomych. W przestrzeni publicznej dużo jest nieoznaczonych w prawidłowy sposób schodów, które nie tylko stanowią barierą, ale też zagrożenie, dla osoby niedowidzącej, bowiem jak zauważyli uczestnicy

Projekt współfinansowany ze środków Unii Europejskiej w ramach Programu Operacyjnego Pomoc Techniczna 2014-2020

niemożliwe jest, by taka osoba na schodach bez oznaczeń pierwszego i ostatniego stopnia prawidłowo oceniła kąt nachylenia schodów;

- Śródmieście, ich zdaniem, jest pełne barier dla osób niepełnosprawnych: stale zepsute windy w przejściu podziemnym w Centrum, uniemożliwia przemieszczanie się z jednej części miasta do drugiej. Problem stanowi też komunikacja miejska, w szczególności tramwaje: bardzo niewielka, zdaniem uczestników, liczba tramwajów niskopodwoziowych, brak możliwości dostania się osoby niepełnosprawnej na przystanki np.: w przejściu podziemnym, czy przy kładce na wysokości Huty Bankowej. Poza tym kierowcy często nie dostosowują się do potrzeb osób niepełnosprawnych, które potrzebują więcej czasu by wsiąść lub wysiąść z pojazdu.
- według uczestników barierą w komunikacji stanowi także obecny kształt przystanku autobusowego Centrum: niepotrzebne schodki, brak zadaszenia nad całością stanowisk, zbyt mała ilość miejsc siedzących

Pałac Kultury Zagłębia



Spotkania poprzedzające spacer odbywały się w kawiarni Pałacu Kultury Zagłębia, co stało się przyczynkiem do dyskusji wśród uczestników dotyczącej dostosowania tej przestrzeni do potrzeb osób niepełnosprawnych.

Postulaty uczestników dotyczące wprowadzenia tam zmian mających na celu zlikwidowanie barier,

Projekt współfinansowany ze środków Unii Europejskiej w ramach Programu Operacyjnego Pomoc Techniczna 2014-2020
wyglądały następująco:

- utworzenie miejsc parkingowych dla niepełnosprawnych, specjalnie oznaczonych, blisko podjazdu dla wózków;
- zamieszczenie tablic informacyjnych, jak dostać się do windy i jak z niej korzystać (niektórzy uczestnicy spaceru nigdy nie korzystali z windy, ponieważ nie wiedzieli, jak ona funkcjonuje);
- zamontowanie dzwonka informującego obsługę o potrzebie uruchomienia rampy dla osoby na wózku: dużym utrudnieniem, według uczestników, jest brak dzwonka wzywającego obsługę, ktoś musi wejść do środka Pałacu i poprosić by uruchomiono rampę;
- w dniu spaceru brak możliwości dostania się do obiektu po godzinie 16:00, czynne było tylko boczne wejście, gdzie nie ma możliwości dostania się wózkiem. Dowiedzieliśmy się od obsługi, że tak będzie przez cały okres wakacji;
- uczestnicy postulowali zamontowanie w drzwiach wejściowych mechanizmu wspomagającego, ułatwiającego otwieranie osobom niepełnosprawnym. Przy tej okazji uczestnicy zauważyli, że podobny problem z otwieraniem drzwi istnieje dla nich w drzwiach do toalet terenie Urzędu Miasta.
- zadbanie o stan techniczny windy: podczas spaceru okazało się, że winda nie jest sprawna i uczestnicy musieli na wózkach pokonywać odcinek schodów przy bocznym wyjściu z obiektu.
- Oznakować w odpowiedni sposób schody: pierwszy i ostatni stopień powinny być obklejone specjalną żółtą taśmą, co umożliwi osobom niedowidzącym oszacowanie stopnia nachylenia schodów.
- zamontować dzwonek przy rampie dla osób niepełnosprawnych umożliwiający wezwanie obsługi z zewnątrz budynku;
- zmienić drzwi do toalet na lżejsze i tym samym stworzyć możliwość samodzielnego korzystania z nich osobom niepełnosprawnym.

Fabryka Pełna Życia – pomysły

- kompleks ścianek wspinaczkowych lub rodzaj siłowni, dostępnej i dostosowanej także do potrzeb osób niepełnosprawnych.

Projekt współfinansowany ze środków Unii Europejskiej w ramach Programu Operacyjnego Pomoc Techniczna 2014-2020

- plac zabaw dla dorosłych dostosowany do potrzeb osób niepełnosprawnych
- ważnym postulatem było dostosowanie miejsca do potrzeb osób niedowidzących i niewidomych, np. powstające kino czy teatr powinno mieć możliwość audio deskrypcji. Wystawy sztuki także powinny uwzględniać taką opcję.
- stworzenie Centrum Rehabilitacji i Odnowy Biologicznej, które w odczuciu uczestników mogłoby pełnić funkcję uzdrowiska miejskiego czy SPA. Ośrodek mógłby być wyposażony w sale sensoryczne, wykorzystujące światło i dźwięk, dostosowane w szczególności do potrzeb osób np. z autyzmem czy zespołem Aspergera, ale pobudzające zmysły i ciekawe dla każdego odwiedzającego;

Aleja T. Kościuszki



- samochody zaparkowane na chodniku utrudnią przejazd wózkiem, w okolicach ul: Kościuszki 9 z chodnika w zasadzie powstał regularny parking;
- zjazd z chodnika (w tej samej okolicy) jest zbyt stromy i zakończony krawężnikiem.
- najkrótsza droga od ul. Kościuszki do Centrum Handlowego Pogoria, przez tzw. Małpi Gaj, jest dla osoby na wózku niedostępna ze względu na bariery jaką stanowią tam schody bez podjazdu

Przejście Podziemne w Centrum

- brak jest jakiegokolwiek informacji na temat czasu oczekiwania na obsługę windy. W dniu spaceru, po wykonaniu telefonu pod numer wskazany na tabliczce przy windzie obsługa windy, 2 panów z firmy ochroniarskiej, zjawili się po 8 minutach od wezwania, Jedna z uczestniczek twierdziła, że kilka dni wcześniej czekała 20 minut. Panowie z firmy ochroniarskiej potwierdzili, że czas oczekiwania zależy od tego, czy są gdzieś blisko i mogą przyjechać szybko, czy też wykonują inne czynności należące do ich obowiązków i wtedy trzeba czekać dłużej;
- winda, zdaniem uczestników, powinna być samoobsługowa, z prostą, niewymagającą siły obsługą tak, by mogła też służyć osobom starszym, rodzicom z dziećmi w wózkach; dobrym przykładem są, według uczestników, samoobsługowe windy na dworcu w Sosnowcu czy Krakowie;
- w przypadku awarii windy brak alternatywnej szybkiej drogi przedostania się na drugą stronę ulicy Sobieskiego. Szczególnie dojmujący jest w tej sytuacji brak możliwości dostania się na przystanki tramwajowe, przez osoby niepełnosprawne;
- schody w przejściu nie mają specjalnych oznaczeń dla osób niedowidzących;
- tablice informacyjne, dotyczące np., kierunków przystanków autobusowych słabo wyróżniają się spośród zdjęć tam eksponowanych. Zdjęcia są w podobnej kolorystyce i takim samym formacie, przez co dla osoby niedowidzącej są prawie niewidoczne i nieczytelne. Wszyscy uczestnicy byli zgodni, że informacja wizualna powinna być w tym miejscu bardziej widoczna, najlepiej, biorąc szczególnie pod uwagę potrzeby osób niedowidzących, by były to żółte litery na czarnym tle;
zdaniem osób uczestniczących w przejściu dobrym rozwiązaniem jest zróżnicowana faktura podłoża tworząca ścieżki dla osób niewidomych, co znacznie ułatwia im poruszanie się
- winda w przejściu podziemnym powinna być samoobsługowa i często poddawana kontroli technicznej;
- przedostawanie się z przez ul: Sobieskiego to, cytując niepełnosprawnych uczestników spaceru, *koszmar i udręka*;

Projekt współfinansowany ze środków Unii Europejskiej w ramach Programu Operacyjnego Pomoc Techniczna 2014-2020

Osoby niepełnosprawne napotykają w centrum miasta, tyle barier architektonicznych, że spada ich motywacja do wyjścia z domu, tracą poczucie samosterowności.

Przystanek autobusowy Centrum i ul. Królowej Jadwigi

- wejście pod zadaszenie przystanku Centrum jest odcięte schodami, osoba niepełnosprawna musi pokonywać znacznie dłuższą drogę, żeby znaleźć się pod dachem;
- duża część przystanku, jest w ogóle niezadaszona, a pasażerowie narażeni są np.: na oczekiwanie w deszczu czy pełnym słońcu;
- zielone światło (przejście naziemne ul: Królowej Jadwigi 6) sygnalizacji dla pieszych trwa zbyt, krótko. Grupa miała ogromny problem, żeby zdążyć pokonać przejście na zielonym świetle.

ul. J.K Bandrowskiego, ul. 3 Maja, ul S. Okrzei i ul. H. Sienkiewicza

Na tym odcinku spaceru uczestnicy zwracali uwagę na bariery, jakie osoby niepełnosprawne napotykają w korzystaniu ze sklepów, restauracji czy innych punktów usługowych. Najczęściej wymienianymi barierami architektonicznymi były:

- wysokie progi;
- schody przed wejściem;
- zbyt wąskie wejścia.

Uczestnicy zwracali uwagę, że nawet w nowo powstałych punktach nie ma podjazdu dla osób na wózkach, mimo że przepisy do tego obligują

- plac przy ul. 3-Maja jest otoczony nieoznakowanymi schodami, co utrudnia korzystanie z tej przestrzeni osobom niedowidzącym;

ulicą Kościuszki do ul. Dąbrowskiego

- droga osiedlowa, wg mieszkającej tam uczestniczki spaceru jest sprzątna tylko do połowy. Podobnie jest z nawierzchnią, która w połowie drogi jest zniszczona, dziurawa i nierówna. Prawdopodobnie związane jest to z faktem, że część terenu, na którym znajdują się bloki należy

Projekt współfinansowany ze środków Unii Europejskiej w ramach Programu Operacyjnego Pomoc Techniczna 2014-2020 do spółdzielni mieszkaniowej, a część jest własnością Arcelor Mittal

- schody prowadzące do ul. Legionów Polskich nie mają podjazdu dla wózków, brak też na tych schodach poręczy dla osób o różnych stopniach niepełnosprawności, stąd stanowią one barierę nie do pokonania;
- osoby niepełnosprawne mieszkające na osiedlu w wywiadzie podkreślały potrzebę natychmiastowej interwencji i konieczność wybudowania podjazdu podobnego do tego, który jest przy sąsiednich budynkach;
- mieszkańcy mają trudność z przemieszczaniem się po osiedlu. Żeby ominąć schody osoby starsze chodzą po wydeptanych na trawniku ścieżkach, które są możliwe do użytku tylko podczas ładnej pogody, inaczej zamieniają się w, cytując jedną z mieszkanek, : *bagno i ślizgawkę na której można połamać nogi.*

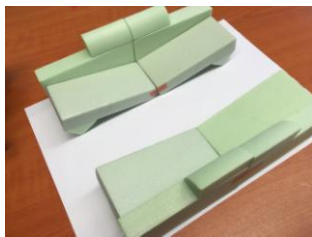
II. CZĘŚĆ STACJONARNA- WARSZTATY PROJEKTOWE



Punktem końcowym każdego spaceru była siedziba Centrum Aktywności Obywatelskiej przy ul. Sienkiewicza 6a. Tam podczas warsztatów projektowych, uczestnicy zainspirowani zdjęciami z wystawy na terenie Fabryki Pełnej Życia, innymi przygotowanymi zdjęciami przedstawiającymi rozwiązania rewitalizowanych obiektów i przestrzeni w różnych miastach na świecie, mieli okazję stworzyć własne wizje i konkretne szczegóły, np. elementy małej architektury, związane z miejscami,

Projekt współfinansowany ze środków Unii Europejskiej w ramach Programu Operacyjnego Pomoc Techniczna 2014-2020 które odwiedzili. Efektem warsztaty były stworzone projekty oraz opisy sformułowane przez ich twórców.

W trakcie pracy nad projektami kontynuowano także dyskusję wokół rewitalizacji terenu Fabryki Pełnej Życia i śródmieścia Dąbrowy Górniczej. Wiele ze stworzonych projektów dotyczyło tej właśnie przestrzeni. Poniżej kilka przykładów:



Ławki zbliżające ludzi



Fontanna odnowy



Amfiteatr w Fabryce



Brama monumentalna do Fabryki Pełnej Życia



Brama industrialna do Fabryki Pełnej Życia



Most łączący Pałac Kultury Zagłębia z Fabryką Pełną Życia



Kawiarnia-suwница



Biblioteka- wieża



Ogrody na dachu PKZ

Wnioski i rekomendacje

1. Organizacja

- Informacja o spacerach badawczych docierała do potencjalnych uczestników w różny sposób: za pomocą ogłoszeń na stronach internetowych miasta, organizacji pozarządowych, Centrum Edukacji Obywatelskiej, portali społecznościowych, ogłoszeniach w szkołach, klubach osiedlowych, tzw. „poczta pantoflową”, telefonicznie bezpośrednio osób z bazy danych Stowarzyszenia Civitas. Najefektywniejsze okazały się ostatnie 2 kanały, czyli bezpośrednie zaproszenia skierowane do mieszkańców.
- Spacery w grupach mieszanych: ze względu na wiek, płeć, pozwalają na przenikanie się różnych perspektyw i wzajemne uzupełnianie uczestników.
- Podczas spaceru z grupami, w których uczestniczą osoby niepełnosprawne trzeba brać pod uwagę większą liczbę uczestników, ze względu na opiekunów tych osób.
- Dobrą praktyką może być zaczynanie spaceru od spotkania w nieformalnej atmosferze, przy kawie i herbacie uczestnicy mogą oswoić się z założeniami spaceru i ze sobą nawzajem, co zdecydowanie pozytywnie wpływa na atmosferę spaceru.
- Podczas trudnych warunków pogodowych, np.: podczas upału, niezbędna jest szczególna uważność na potrzeby grupy, podążanie za jej sugestiami np.: skrócenia trasy, odpoczynku w cieniu co jakiś czas. Priorytetem dla prowadzącego powinno być bezpieczeństwo i samopoczucie uczestników grupy.
- Sprawdził się pomysł wspólnego posiłku w trakcie warsztatu projektowego(np., pizza na zamówienie lub ciasto czy owoce, napoje), ponieważ uczestnicy po przebyciu dość długiej trasy spacerowej są już zmęczeni i taka przerwa na wspólny posiłek dobrze wpływa na nastrój grupy. Wspólne kupowanie, w trakcie spaceru, produktów do poczęstunku pokazuje też dodatkowe aspekty badanej przestrzeni: miejsca, z których w takich sytuacjach korzystają uczestnicy

2. Spacer w ocenie uczestników

- Spacer badawczy był dla wszystkich uczestników całkowicie nowym i, jak wszyscy podkreślali, bardzo ciekawym i cennym doświadczeniem, które zmienia perspektywę patrzenia na miasto.
- Dzięki udziałowi w spacerze uczestnicy odczuwali satysfakcję z faktu, że mogą być częścią zachodzących procesów rewitalizacji w mieście
- Formuła spaceru umożliwia poznanie nowych, nieoczywistych miejsc, pozwala w inny sposób spojrzeć na miasto, z okien samochodu ni widać wielu szczegółów
- Spacer daje możliwość stworzenie „katalogu podpowiedzi” dla osób, które będą zajmować się procesem rewitalizacji śródmieścia, widzenie oczami obywateli ma głęboki sens.
- Istotna jest dla uczestników możliwość opowiedzenia podczas spaceru o ich „bólączkach”, jako mieszkańców, o miejscach dla nich uciążliwych lub nawet niebezpiecznych
- Cała grupa badawcza wyrażała duże zaciekawienie przestrzenią Fabryki Pełnej Życia i nadzieje związane z rewitalizacją tej przestrzeni. Uczestnicy podkreślali również, że ponieważ przestrzeń Fabryki Pełnej Życia jest kształtowana od zera, daje to nadzieję, że powstanie coś, czego rzeczywiście chcą i potrzebują mieszkańcy i że walory społeczne podczas rewitalizacji będą brane mocno pod uwagę .
- Uczestnicy wyrażali nadzieję, że ich postulaty i obserwacje będą brane pod uwagę podczas procesu rewitalizacji, w szczególności podkreślały to uczestniczące w spacerze osoby niepełnosprawne: poruszające się na wózkach, niedowidzące i niewidome.