

**RAPORT CZĄSTKOWY DOT. UMOWY WOP.2715.1184  
ZAWARTEJ W DNIU 13.12.2018 W DĄBROWIE  
GÓRNICZEJ DOTYCZĄCY ZADANIA REWITALIZACJI  
HISTORII I PAMIĘCI POR CENTRUM W RAMACH  
REALIZACJI PROJEKTU „FABRYKA PEŁNA ŻYCIA-  
REWITALIZACJA ŚRÓDMIEŚCIA DĄBROWY GÓRNICZEJ”**

---

## **RAPORT CZĄSTKOWY**

### **Wstęp**

Niniejszy raport cząstkowy dotyczący projektu „FABRYKA PEŁNA ŻYCIA-REWITALIZACJA ŚRÓDMIEŚCIA DĄBROWY GÓRNICZEJ” zawiera relację ze wszystkich etapów prac. W raporcie zamieszczono szczegółowe informacje dotyczące poszczególnych etapów prac związanych z projektem. Wzbogacono je o przykłady graficzne produktów, zdjęcia produktów oraz zdjęcia z etapów pracy nad projektem. W kolejnych punktach zostały omówione poszczególne etapy działań zespołu:

#### **1. Produkcja**

- 1.1 Interaktywna mapa dla dwóch tras spacerów
  - 1.2 Opracowanie mapy w formie pdf. do wydruku
  - 1.3 Opracowania treści umieszczonych na tablicach,
  - 1.4 Nagranie ścieżki dźwiękowej przez lektora do mapy interaktywnej
  - 1.5 Opracowanie tła dla ścieżki dźwiękowej pod lektora
- 2. Realizacja próbnych spacerów wspartych działaniami marketingowymi**
- 3. Podsumowania i sugestie w sprawie rozwoju dostarczonych produktów**

#### **1. Produkcja**

##### **1.1 Interaktywna mapa dla dwóch tras spacerów**

Proces produkcji mapy rozpoczął się od wyboru wykonawcy. Wykonano to w terminie 15.01-22.01. Następnie na okres 5.02 -15.04 zlecono realizację dwóch tras w oparciu o wybrane punkty spacerów. W podobnym terminie 5.02 – 31.03 realizowano scenariusze ścieżki dźwiękowej dla lektora. W przypadku procesu tworzenia struktury mapy największy problem powodował sam obraz mapy – w związku z prawami autorskimi obostrzeniami prawnymi wymagane było stworzenie mapy wektorowej na bazie map Google. Pochłonęło to większość budżetu oraz czasu potrzebnego na wykonanie tej części zadania. Samo przygotowanie oprogramowania i zakładek z obiektami nie

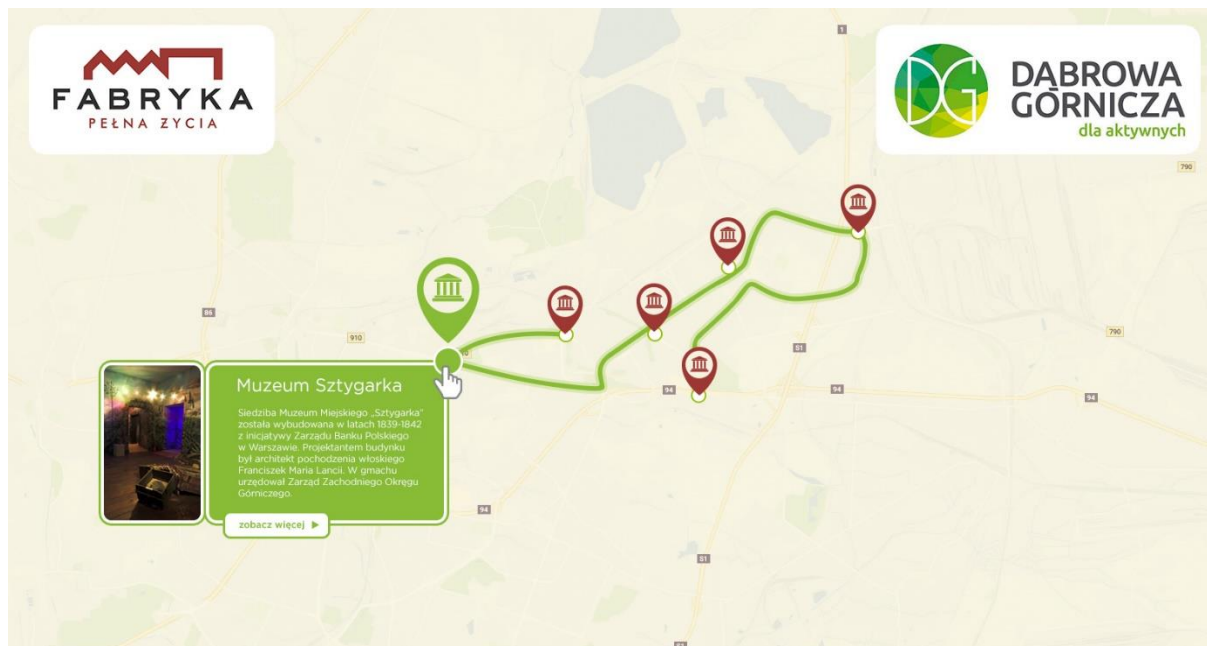
Projekt współfinansowany ze środków Unii Europejskiej w ramach Programu Operacyjnego Pomoc Techniczna 2014-2020

nastęcało większych trudności, co pozwala w przyszłości na dalszą rozbudowę projektu o kolejne trasy lub dzielnice.



Zdj. 1 Przykład archiwaliu przeznaczonego do umieszczenia na mapie.

Projekt współfinansowany ze środków Unii Europejskiej w ramach Programu Operacyjnego Pomoc Techniczna 2014-2020



Zdj. 2 Wstępny projekt graficzny mapy interaktywnej

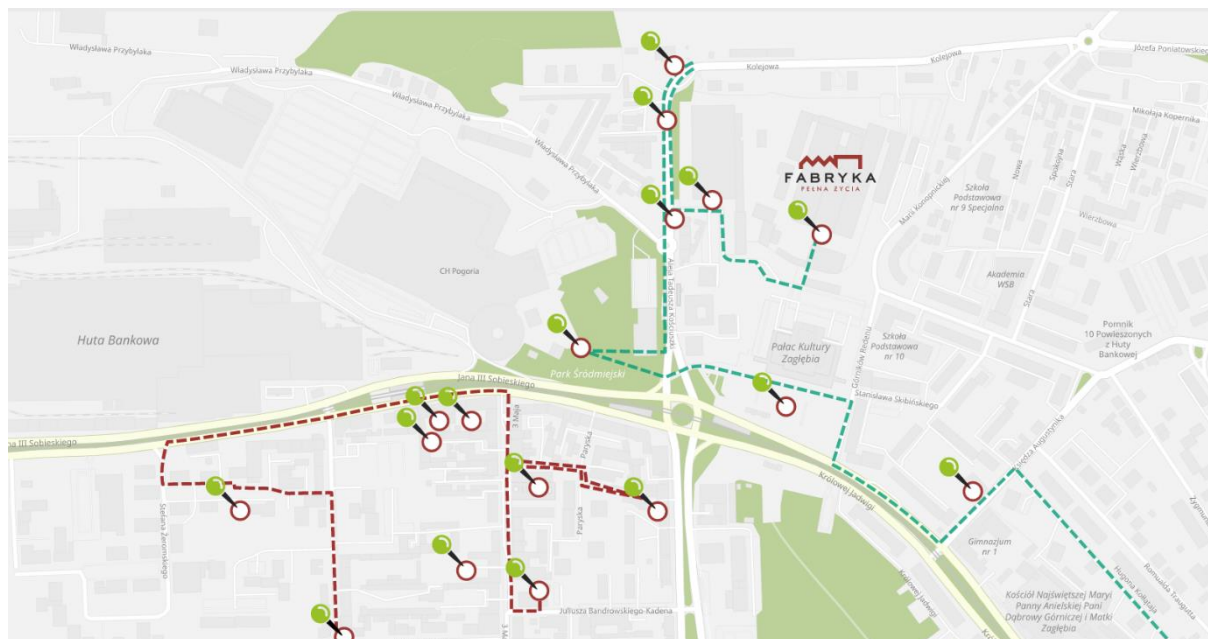


Zdj.3 Wstępny projekt graficzny hasła na mapie

Projekt współfinansowany ze środków Unii Europejskiej w ramach Programu Operacyjnego Pomoc Techniczna 2014-2020

Na mapę zostały wybrane dwie trasy. Jako wartość bazową przy tworzeniu mapy stawialiśmy na prostotę. Z jednej strony jest to mapa interaktywna, przeznaczona głównie na urządzenia mobilne. Trasy turystyczne w 99% przypadków odbiorcy oglądają będąc już w terenie, na właściwej trasie turystycznej niżli oglądają jej przebieg w domu na pełnym ekranie komputera. Bardzo istotny był fakt aby mogła się ona otwierać na każdym telefonie, niezależnie od wielkości jego ekranu oraz systemu operacyjnego. Ważne też było aby mapy nie zawierały zbyt dużo zbędnych elementów które odciągałyby uwagę osoby korzystającej oraz utrudniały posługiwanie się aplikacją. Zbytnie skomplikowanie mogłoby zniechęcać do użycia aplikacji z racji faktu iż osoba musiałaby najpierw poświęcić kilka minut na naukę obsługi. Z drugiej strony zdajemy sobie również sprawę, że jednym z głównych odbiorców będą seniorzy, którzy coraz częściej korzystają z technologii jaką dostarczają nam smartfony i jednocześnie posiadają czas na odbywanie spacerów. Zbytne skomplikowanie aplikacji mogłoby uniemożliwić im używanie opracowanych tras. Ilość tekstu zawarta na mapie jest niewielka, tak aby nie zanudzić potencjalnego użytkownika. Dodatkowo uatrakcyjniamy ją poprzez ścieżkę dźwiękową. Mimo iż tekst pisany i tekst słuchany pokrywają się niemal w 80%, to jednak dzięki profesjonalnemu lektorowi i jego intonacji w połączeniu z efektami dźwiękowymi słuchowisko oddaje zupełnie inny charakter mapy. Przy tworzeniu wektorowego obrazu centrum Dąbrowy Górniczej został uwzględniony większy obszar niżli potrzebny do opracowywanych tras. Dzięki temu możliwy będzie w przyszłości dalszy rozwój aplikacji na przykład po odkryciu kolejnych interesujących punktów historycznych w centrum Dąbrowy Górniczej lub przy chęci opracowania tras poza granice POR Centrum .

Projekt współfinansowany ze środków Unii Europejskiej w ramach Programu Operacyjnego Pomoc Techniczna 2014-2020



Zdj. 4 Finalny wygląd mapy

Projekt współfinansowany ze środków Unii Europejskiej w ramach Programu Operacyjnego Pomoc Techniczna 2014-2020



## Podwórko 3 Maja

Wraz z budową bloków w centrum i jego ogólnej modernizacji praktycznie całkowicie zniknęły klimatyczne podwórka w bramach kamienic, tak charakterystyczne dla dużych miast pokroju Łodzi czy Poznania. Wnikliwie szwendając się po ulicach centrum w paru miejscach możemy jeszcze spotkać takie miejsca, w których czas dosłownie się zatrzymał. Najpiękniejszym podwórkim ze wszystkich jest to za bramą kamienic na 3 Maja 4. Szarobrunatna cegła pokryta od wiosny zielonkawym bluszczem, który na jesień zakwita płomieniem czerwieni. Labirynt komórek i balkonów – gdyby zabrać samochody moglibyśmy przenieść się w czasie o kilkadziesiąt lat. Sama kamienica prawdopodobnie pochodzi z końca XIX wieku. Przez lata mury tego budynku gościły szereg instytucji i handlarzy – Biuro Sędziego Śledczego, agencja Elektrowni, oddział PCK, fotograf, krawiec, cukiernik, szkoła handlowa – można by tak wymieniać i wymieniać! Oczywiście nie jest to jedyne zachowane podwórko na ulicy 3 Maja – w starym stylu zachowało się ich na tej ulicy jeszcze dwa – zachęcam do samodzielnego zerknięcia w bramy i poszukania kolejnych kapsuł czasu.

**Posłuchaj:**

0:07 / 1:57

**Fotografie**



Zdj. 5 Finalny wygląd hasła na mapie

Projekt współfinansowany ze środków Unii Europejskiej w ramach Programu Operacyjnego Pomoc Techniczna 2014-2020

## **Podsumowanie**

Głównym problemem map interaktywnych jest stworzenie obrazu mapy na przykład poprzez grafikę wektorową. Po opracowaniu mapy dalsze działania zajmują niewielką ilość czasu i trudności. Dzięki temu przy stworzeniu odpowiednich rozmiarów mapy możliwy jest dalszy rozwój aplikacji przy mniejszych nakładach finansowych.

### **1.2 Opracowanie mapy w formie PDF do wydruku**

Forma mapy w wersji do wydruku, powstała w celu możliwości wydrukowania jej dla osób nie korzystających z aplikacji telefonicznych, korzystających z tradycyjnych drukowanych map. Z mapy interaktywnej, została wyłoniona mapa do wydruku.

### **1.3 Opracowanie treści umieszczonych na tablicach**

Dalsze działania dotyczyły przygotowania i organizacji materiałów w postaci tablic, wyboru obiektów na mapy oraz wstępnego projektu mapy interaktywnej. Na rynku występują trudności w pozyskaniu korzystnej oferty druku i przygotowania tablic. Wiele firm oferuje tablice w koszcie znacząco przekraczającym zaplanowany budżet. W kwestii projektu tablic nie napotkaliśmy na znaczące problemy. Na rynku pełno jest osób świadczących usługi projektowe o wysokiej jakości oraz w konkurencyjnych cenach. Są to tablice odporne na warunki atmosferyczne, przeznaczone do montażu na siatce DEFUM, bądź w systemie wystawienniczym znajdującym się w zasobach miasta Dąbrowy Górniczej. Możliwość skorzystania z systemu wystawienniczego, została uzgodniona z Wydziałem Promocji Miasta.

Treść merytoryczna na nich została opracowana na podstawie wywiadów wspomnianych we wcześniejszej części raportu. W związku z faktem, że ich treść dotyczyła DEFUM to opieraliśmy się na wywiadach i opowieściach pracowników. Kluczową rolę w opracowaniu tekstu pełnił Tomasz Derda, który przez wiele lat zajmował kluczowe stanowiska kierownicze w zakładzie.

Tablice podzieliliśmy na 10 tematycznych segmentów:

1. Historia stara
2. Historia PRL
3. Ludzie
4. Obrabiarki
5. Na targach światowych
6. Sposób produkcji przedwojenny
7. Budynki kiedyś
8. Budynki dziś
9. Sposób produkcji PRL
10. Mapa

Każda plansza – poza planszą przedstawiającą mapę obszaru fabryki – została uzupełniona o materiał zdjęciowy.



Projekt współfinansowany ze środków Unii Europejskiej w ramach Programu Operacyjnego Pomoc Techniczna 2014-2020

## Złota era PRL-u

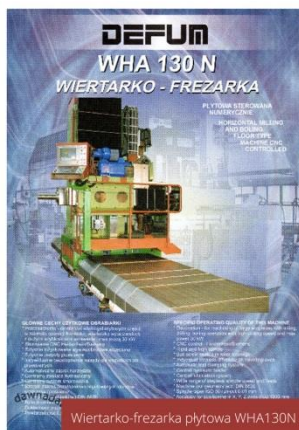
Czas PRL to złota era zakładu - w szczytowym okresie niemal 80% produkcji szło na eksport. Obrabiarki były wymieniane na dewizy, dlatego DEFUM stało się oczkiem w głowie władz. Wraz z upaństwowieniem, w 1949 roku, przyszła zmiana nazwy zakładu na „Śląsko-Dąbrowska Fabryka Urządzeń Mechanicznych im. Stanisława Krzywki”. Z każdym kolejnym rokiem ulepszano istniejące konstrukcje i wprowadzano nowe modele. Inwestycje objęły zarówno wymianę parku maszynowego jak i budowę nowych budynków. Dodatkowy silnik napędowy przyniosły lata 70. - czasy ogólnowiatowej koniunktury. Fabryki potrzebowały nowoczesnych narzędzi pracy, w tym obrabiarek, które dostarczało dąbrowskie DEFUM. Krajowi inwestorzy mieli trudności w zakupie dąbrowskich maszyn, gdyż eksport był traktowany priorytetowo ze względu na zarabianie niezbędnych dewiz. W każdym miesiącu z fabryki wychodziło od 20. do 40. obrabiarek. W chwili uruchomienia produkcji każda obrabiarka miała już swojego docelowego odbiorcę, DEFUM był jednocześnie zakładem chronionym - duża część obrabiarek była produkowana dla wojska. Powstawały tu specjalne obrabiarki do produkcji korpusów czółgowych, a także do obróbki i regeneracji armat okrętowych. Wyroby dąbrowskiej fabryki trafiały do odbiorców na całym świecie w: USA, Wielkiej Brytanii, Niemiec, Japonii, Holandii, Norwegii, Iranu, Jemenu, Jordanii, Brazylii, Turcji.



Własność Ryszard Sokół



Własność Tomasz Derda



Własność Tomasz Derda

Zdj. 6 Produkt finalny tablicy nr.2 „ Złota era PRL-u”

Projekt współfinansowany ze środków Unii Europejskiej w ramach Programu Operacyjnego Pomoc Techniczna 2014-2020

Teksty, które zostały zamieszczone na tablicach oraz na mapie interaktywnej zostały poddane modyfikacji pod kątem stylistycznym oraz ilości treści ze względu na ich czytelność i tak aby nie znudziły czytelnika. Korekty dokonał specjalista korektor.

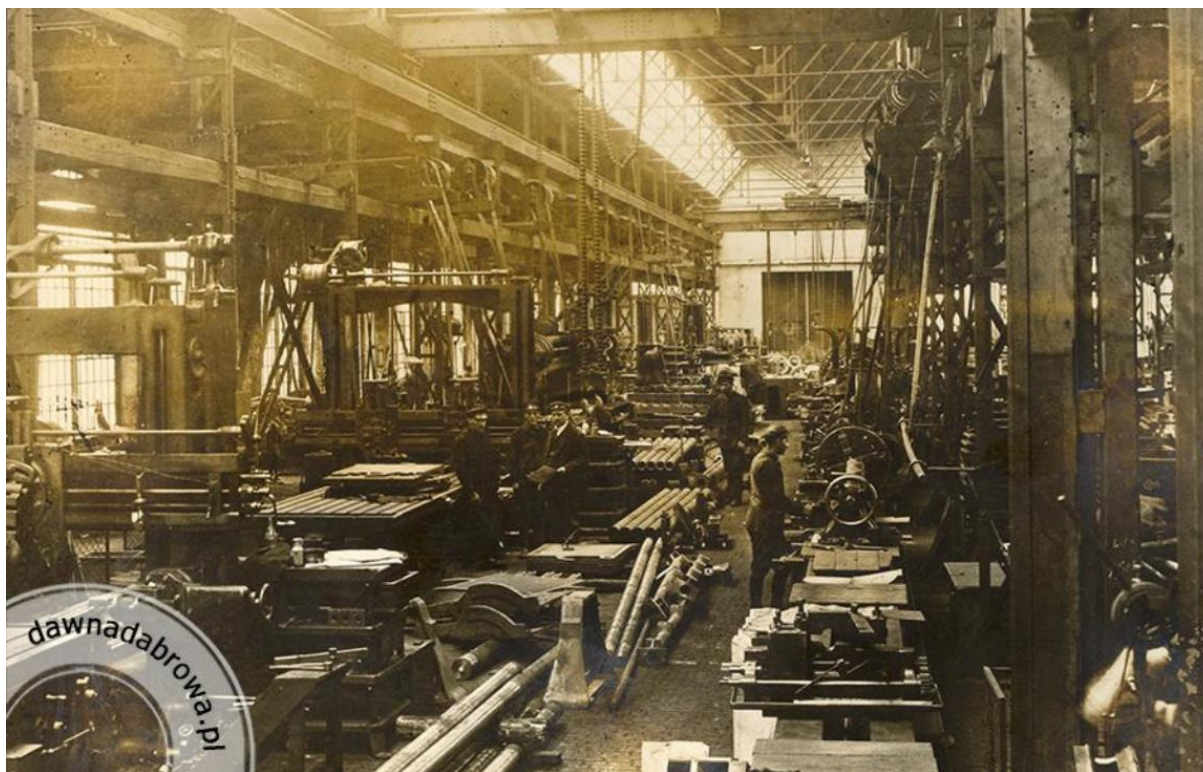
## **Teksty i fotografie załączone na tablicach jako efekt badań historycznych.**

### 1. Początki DEFUM

Historia Dąbrowskiej Fabryki zaczęła się w latach 70. XIX wieku. Na miejscu zakładu działał wtedy warsztat ślusarski bliżej nieznanego przemysłowca. Następnie zakład został wykupiony przez A. Braunsteina, do którego w 1885 dołączył czeski przemysłowiec Emil Skoda – twórca słynnej czeskiej marki. Kilkanaście lat później zakład znów zmienił właściciela i stał się częścią przedsiębiorstwa „Towarzystwo Akcyjne Zakładów Kotlearskich i Mechanicznych W. Fitzner i K. Gamper”. Była to jedna z najbardziej znaczących spółek w Królestwie Polskim, posiadająca swoje oddziały w Warszawie, Łodzi i innych ważnych miastach carskich.

Produkcja dąbrowskiego zakładu, stanowiącego filię większej jednostki w Sosnowcu, skupiała się na takich urządzeniach mechanicznych, jak tokarki, frezarki, szlifierki etc. Zakład świadczył również usługi w zakresie odlewów i ich obróbki. Dobrą passę przerwała I wojna światowa... Podczas obu wojen światowych fabryka przestawiła swą produkcję na potrzeby armii, jednak w trakcie II Wojny Światowej jej zasoby wykorzystywało jedynie wojsko niemieckie. Po zakończeniu działań wojennych zakład został odbudowany i nadal produkował obrabiarki dla potrzeb krajowego przemysłu oraz Ludowego Wojska Polskiego.

Projekt współfinansowany ze środków Unii Europejskiej w ramach Programu Operacyjnego Pomoc Techniczna 2014-2020



Zdj. 7 Hala produkcyjna DEFUM w okresie międzywojennym.

Pozyskano z archiwum Muzeum Miejskiego „Szttygarka”

Projekt współfinansowany ze środków Unii Europejskiej w ramach Programu Operacyjnego Pomoc Techniczna 2014-2020



*Zdj. 8 Widok na DEFUM w okresie międzywojennym*

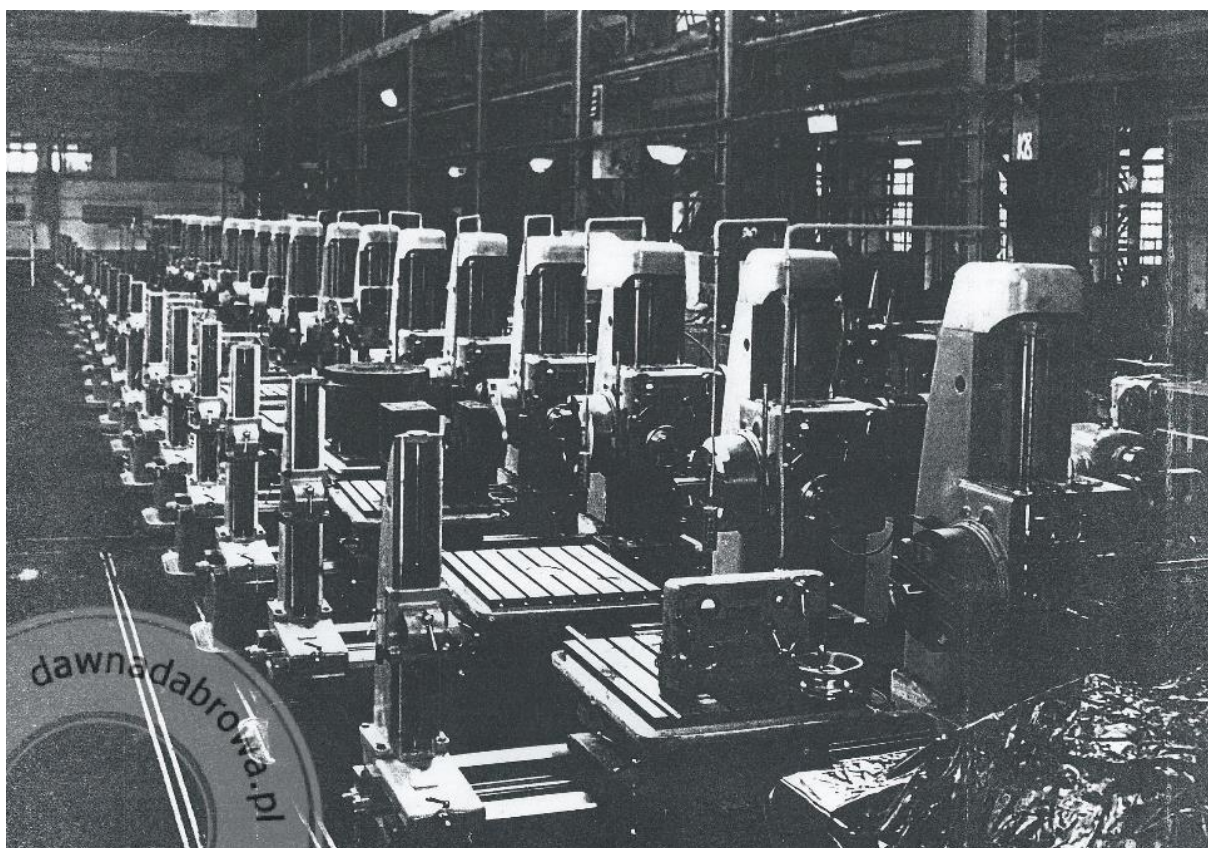
Pozyskano z archiwum Muzeum Miejskiego „Sztynka”

## 2. Złota era PRL-u

Czasy PRL to złota era zakładu - w szczytowym okresie niemal 80% produkcji szło na eksport. Obrabiarki były wymieniane na dewizy, dlatego DEFUM stało się oczkiem w głowie władz. Wraz z upaństwowieniem, w 1949 roku, przyszła zmiana nazwy zakładu na „Śląsko-Dąbrowska Fabryka Urządzeń Mechanicznych im. Stanisława Krzynówka”. Z każdym kolejnym rokiem ulepszano istniejące konstrukcje i wprowadzano nowe modele urządzeń. Inwestycje objęły zarówno wymianę parku maszynowego, jak rozbudowę zakładu. Dodatkowy silnik napędowy przyniosły lata 70. – czasy ogólnoświatowej koniunktury. Fabryki potrzebowały nowoczesnych narzędzi pracy, w tym obrabiarek, które dostarczało dąbrowskie DEFUM. Krajowi inwestorzy mieli trudności w zakupie

Projekt współfinansowany ze środków Unii Europejskiej w ramach Programu Operacyjnego Pomoc Techniczna 2014-2020

dąbrowskich maszyn, gdyż eksport był traktowany priorytetowo ze względu na pozyskiwanie niezbędnych dewiz. W każdym miesiącu z fabryki wychodziło od 20. do 40. obrabiarek. W chwili uruchomienia produkcji każda obrabiarka miała już swojego docelowego odbiorcę. DEFUM był jednocześnie zakładem chronionym – duża część obrabiarek była produkowana dla wojska. Powstawały tu specjalne obrabiarki do produkcji korpusów czołgowych, a także do obróbki i regeneracji armat okrętowych. Wyroby dąbrowskiej fabryki trafiały do odbiorców na całym świecie w: USA, Wielkiej Brytanii, Niemczech, Japonii, Holandii, Norwegii, Iranie, Jemenie, Jordanii, Brazylii, Turcji.



*Zdj. 9 Obrabiarki przygotowane do wysyłki do klientów w halach DEFUM*

Pozyskano z kolekcji prywatnej Tomasza Derdy

Projekt współfinansowany ze środków Unii Europejskiej w ramach Programu Operacyjnego Pomoc Techniczna 2014-2020



Zdj. 10 Wiertarko-frezarka płytowa WHA130N

Pozyskano z kolekcji prywatnej Tomasza Derdy

Projekt współfinansowany ze środków Unii Europejskiej w ramach Programu Operacyjnego Pomoc Techniczna 2014-2020



Zdj. 11 Biuro Kontroli DEFUM

Pozyskano z kolekcji prywatnej Ryszarda Sokoła

### 3. Ludzie

Za sukcesem DEFUM, na równi z gigantycznymi nakładami finansowymi, stała kadra profesjonalistów. Zgrany zespół, odpowiedni system szkoleń, specjaliści i rzemieślnicy, innowacyjni konstruktorzy i właściwy pion zarządczy... Nie sposób wymienić ich wszystkich...

Do najwybitniejszych konstruktorów DEFUM należy zaliczyć inż. Tadeusza Białasa - innowatora technicznego, twórcę wielu świetnych rozwiązań, znanego pasjonata obrabiarek. Nowy nurt w ich projektowaniu zapoczątkował mgr inż. Bonifacy Kopeć, którego dziełem były udane konstrukcje centrów obróbczych. Spośród kadry menedżerskiej warto wymienić Bogdana Dziubińskiego - dyrektora zakładu od 1974 roku. W okresie jego zwierzchnictwa zakład przeszedł największe

Projekt współfinansowany ze środków Unii Europejskiej w ramach Programu Operacyjnego Pomoc Techniczna 2014-2020

modernizacje i najbardziej zwiększył produkcję. W najtrudniejszym czasie regresu koniunktury na obrabiarki, a także podczas transformacji systemowych i zarządów komisarycznych w fabryce, funkcję dyrektora ds. techniczno-produkcyjnych pełnił mgr inż. Tomasz Derda. Duży wpływ na sukces DEFUM mieli ponadto: Janusz Dziubiński i Bernard Jaskuła.



Zdj. 12 Pracownicy DEFUM, zdjęcie grupowe z okresu międzywojennego

Pozyskano z archiwum Muzeum Miejskiego „SztYGarka”.



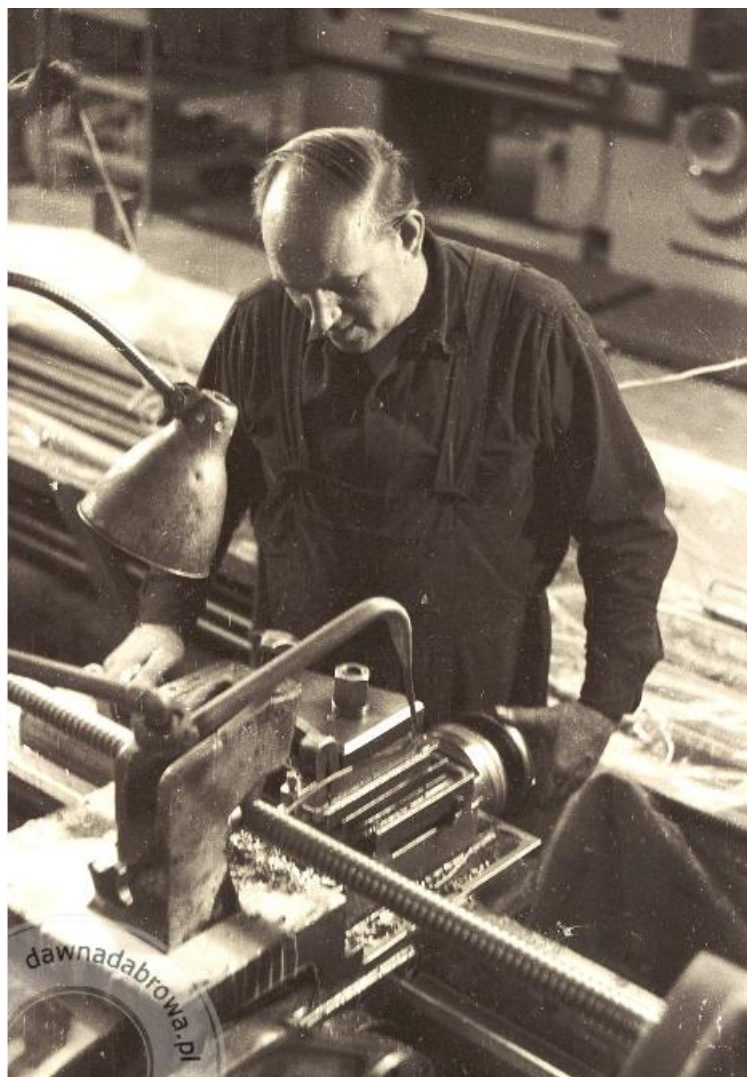
Projekt współfinansowany ze środków Unii Europejskiej w ramach Programu Operacyjnego Pomoc Techniczna 2014-2020



Zdj. 13 Pracownicy przed jedną z hal DEFUM w czasach PRL-u.

Pozyskano z kolekcji prywatnej Jacka Zoomera.

Projekt współfinansowany ze środków Unii Europejskiej w ramach Programu Operacyjnego Pomoc Techniczna 2014-2020



Zdj. 14 Pracownik DEFUM przy maszynie, lata PRL-u

Pozyskano z kolekcji prywatnej Jacka Zoomera.

#### 4. Obrabiarki

Dąbrowska Fabryka Obrabiarek produkowała wielu typów tych maszyn. W samych latach 70. zakład produkował ponad 20, a w latach 80. i 90. co najmniej 18 różnych typów maszyn. Były to zarówno urządzenia jednostkowe, jak i ogromne centra obróbkowe wiertarsko-frezerskie. Postęp techniczny

Projekt współfinansowany ze środków Unii Europejskiej w ramach Programu Operacyjnego Pomoc Techniczna 2014-2020

lat 80. i 90. przyniósł zarzucenie produkcji maszyn konwencjonalnych na rzecz obrabiarek sterowanych numerycznie.

Produkcja w zależności od typu maszyny mogła trwać od kilku miesięcy do kilku lat. Najprostsze i najmniejsze maszyny były tworzone w okresie od 6 do 8 miesięcy, a największe - około jednego roku. Zamówienia tworzone indywidualnie dla konkretnego klienta mogły trwać nawet do trzech lat, gdyż gotowy produkt był jednocześnie prototypem i to na nim testowano wszelkie rozwiązania konstrukcyjne. Do najbardziej interesujących urządzeń zakładu można zaliczyć wiertarko-frezarkę do obróbki wielkogabarytowych kół zębatych i bieżni łożyskowych dla ogromnych koparek kroczących, stosowanych w odkrywkowych kopalniach węgla brunatnego w Bełchatowie czy szlifierkę TACC 413 wykonaną na zlecenie Ministerstwa Obrony Stanów Zjednoczonych do obróbki komory naboju armat okrętowych.

Ciekawostką może być fakt, że do tej pory na stronie [www.dawnadabrowa.pl](http://www.dawnadabrowa.pl), gdzie umieszczono sporą część archiwalnej dokumentacji, zgłaszają się właściciele maszyn DEFUM ze świata poszukując części i schematów naprawczych.

Projekt współfinansowany ze środków Unii Europejskiej w ramach Programu Operacyjnego Pomoc Techniczna 2014-2020



Zdj. 15 Jeden z produktów DEFUM - Szlifierka SOH 50N Bornemann

Pozyskano z kolekcji prywatnej Bernarda Jaskuły.

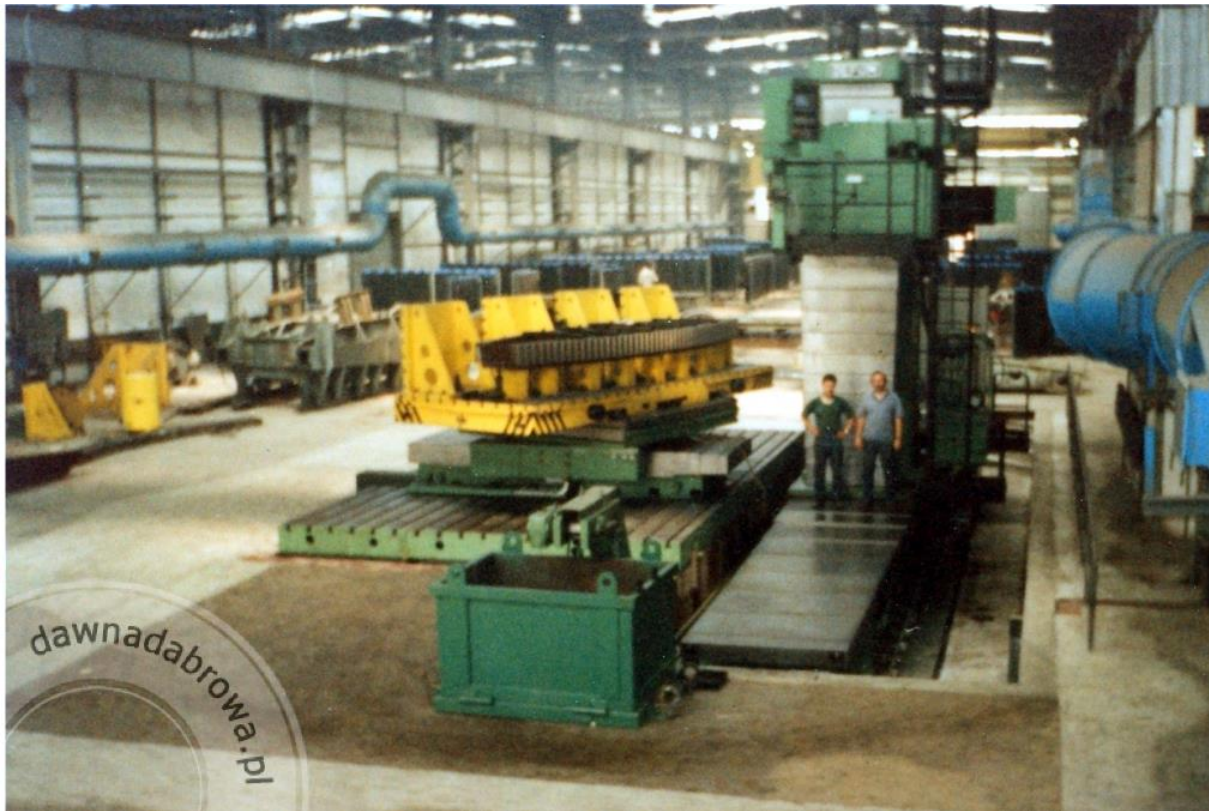
Projekt współfinansowany ze środków Unii Europejskiej w ramach Programu Operacyjnego Pomoc Techniczna 2014-2020



Zdj. 16 Obrabiarka WHA w zakładzie Dubler Polkowice, produkowana w DEFUM.

Pozyskano z kolekcji prywatnej Bernarda Jaskuty.

Projekt współfinansowany ze środków Unii Europejskiej w ramach Programu Operacyjnego Pomoc Techniczna 2014-2020



Zdj. 17 Specjalna obrabiarka dostosowana do obróbki fragmentów kół zębatach ogromnych koparek pracujących na kopalniach odkrywkowych Bełchatowa. Była to maszyna opatentowana przez DEFUM.

Pozyskano z kolekcji prywatnej Bernarda Jaskuły.

#### 5. Wydarzenia i targi międzynarodowe

W parze ze zgranym zespołem produkcyjnym szły wydarzenia – zarówno towarzyskie, jak i branżowe. Jak każdy zakład w czasach PRL-u, tak i DEFUM, brał udział w wydarzeniach partyjnych. Do dziś w archiwach znajdziemy setki fotografii z pochodów pierwszomajowych czy wydarzeń z okazji Dni Dąbrowy. DEFUM rokrocznie obchodził Dzień Metalowca oraz dwukrotnie okrągłe jubileusze – 100-lecia i 125-lecia. Pracownicy brali też udział w rywalizacjach międzyzakładowych – z okazji Dni Dąbrowy (lub jak dawniej Dni Zagłębia) konkurowali w dyscyplinach sportowych z pracownikami Huty Bankowej czy Damelu.

Projekt współfinansowany ze środków Unii Europejskiej w ramach Programu Operacyjnego Pomoc Techniczna 2014-2020

Dąbrowskie obrabiarki były często prezentowane na targach przemysłowych. Tylko w roku 1978 maszyny DEFUM zaprezentowano na dwunastu międzynarodowych imprezach wystawienniczo-handlowych, min. w Paryżu, Coventry (Wielka Brytania), Atenach, Buenos Aires i Helsinkach.



*Zdj. 18 Obrabiarka KND -140 na targach EMO w Hannoverze. Jeszcze na samych targach podpisano kontrakt na dostawę obrabiarek ze zdjęcia, a i sam przedstawiony na nim egzemplarz wystawowy po krótkim czasie znalazł nabywcę.*

Pozyskano z kolekcji prywatnej Bernarda Jaskuły.

Projekt współfinansowany ze środków Unii Europejskiej w ramach Programu Operacyjnego Pomoc Techniczna 2014-2020



Zdj. 19 Spartakiada zakładowa. Drużyna Remontu (1-wsze miejsce).

Pozyskano z kolekcji prywatnej Ryszarda Sokoła.



Projekt współfinansowany ze środków Unii Europejskiej w ramach Programu Operacyjnego Pomoc Techniczna 2014-2020



Zdj. 20 Dzień Metalowca – pochód pracowników DEFUM z zakładu prawdopodobnie do PKZ-tu. Na zdjęciu Grzegorz Dolniak, Krzysztof Camona, Bystranowski w poczcie sztandarowym.

Pozyskano z kolekcji prywatnej Tomasza Derdy

## 6. Budynki dawniej

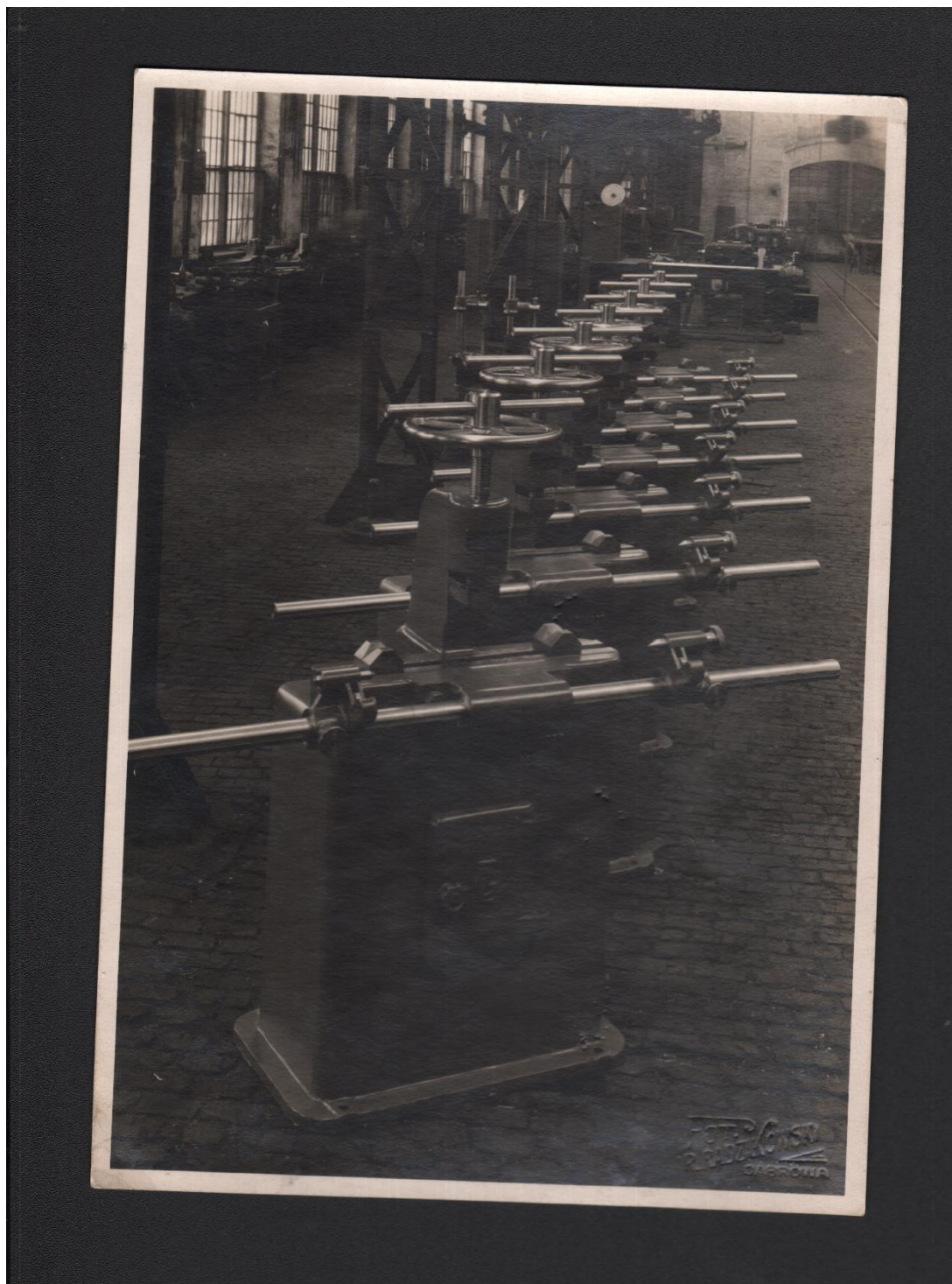
Defum to ogromny zakład składający się z setek pomieszczeń, hal, magazynów, poddaszy. W związku z ciągłą produkcją i dostosowywaniem budynków do nowych potrzeb, zakład wielokrotnie przechodził przebudowy i przez lata pomieszczenia zmieniały swoje przeznaczenie.

Hale od strony wschodniej (1 i 2) stanowiły odlewnię żeliwa (na potrzeby produkowanych w DEFUM maszyn). W bryle tychże hal, ponad dachem, była umieszczona wieża wodna (4), istniejąca od samego początku zakładu. Obok nich stała hala montażowa (3). Dalej przechodzimy do hali znajdującej się po zachodniej stronie Fabryki Pełnej Życia (5 i 6). To tutaj znajdowała się montownia

Projekt współfinansowany ze środków Unii Europejskiej w ramach Programu Operacyjnego Pomoc Techniczna 2014-2020

maszyn mechanicznych. Po lewej stronie FPŻ znajdują się budynki techniczne. Pierwszy budynek (11) był magazynem fabrycznym, za nim stał gmach kotłowni (8) powstały w 1910 roku. Pierwotnie, przed wojną, tylko część południowa stanowiła kotłownię, a druga - halę maszyn. Kolejny budynek pełnił funkcję łaźni (9), dalej stała wozownia, stajnia oraz kasyna (10). Malutka hala (12) stanowiła magazyn odlewów. Teraz przechodzimy do dwóch odrębnych hal stojących po północno-wschodniej stronie kompleksu. Pierwsza to czyszczarnia (13) wybudowana w 1912 roku, gdzie usuwano zanieczyszczenia z wytworzonych części maszyn. Przyklejona do niej następną halą przed wojną mieściła magazyn odlewni (14). Idąc dalej, widzimy ciąg budynków wzdłuż płotu dawnego targowiska przy ulicy Konopnickiej. W tym miejscu znajdował się magazyn główny, ekspedycja oraz sprężarnia. Ostatni budynek to przedwojenna kuźnia (16). Warto w tym miejscu wspomnieć jeszcze o znajdującej się między halami niewielkiej remizie strażackiej.

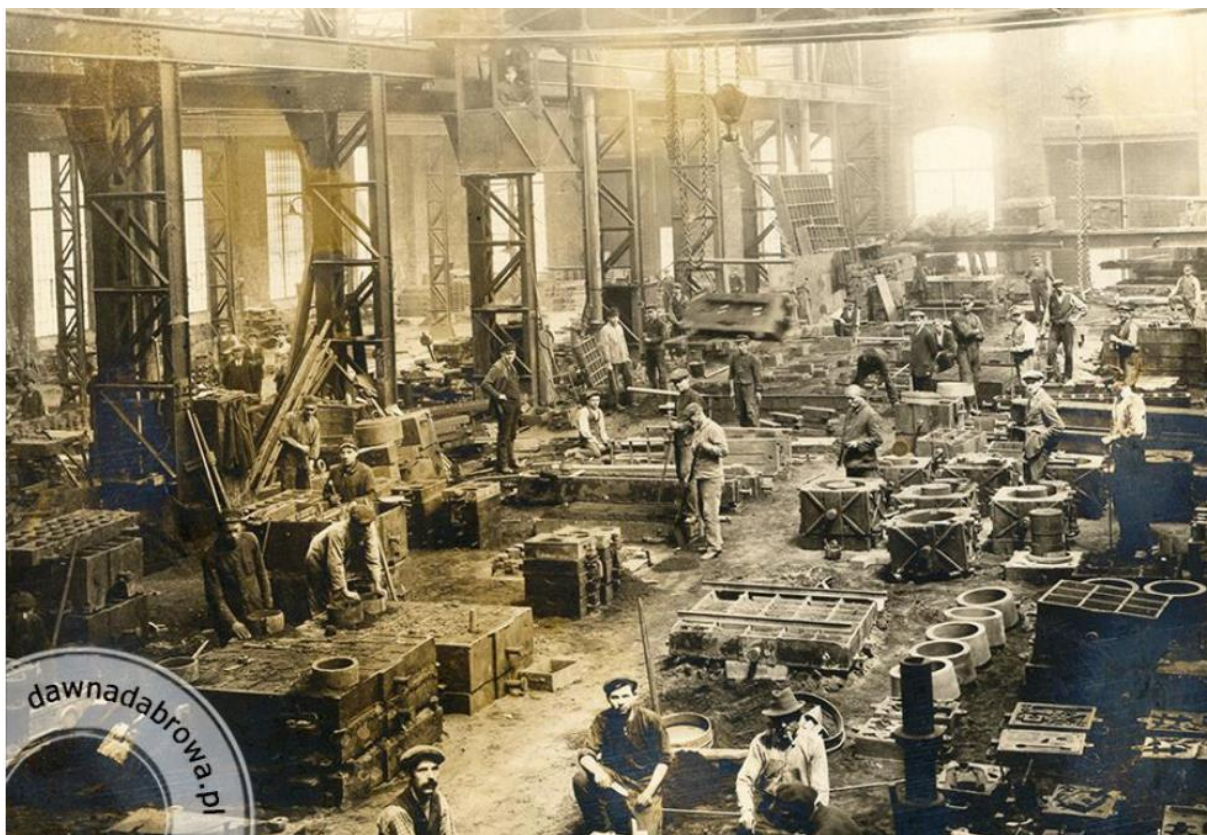
Projekt współfinansowany ze środków Unii Europejskiej w ramach Programu Operacyjnego Pomoc Techniczna 2014-2020



*Zdj. 21 Obrabiarki przygotowane do wysyłki w okresie międzywojnia*

Pozyskano z archiwum Muzeum Miejskiego „Szttygarka”

Projekt współfinansowany ze środków Unii Europejskiej w ramach Programu Operacyjnego Pomoc Techniczna 2014-2020



Zdj. 22 Odlewnia DEFUM w okresie międzywojnia.

Pozyskano z archiwum Muzeum Miejskiego „Sztynka”

## 7. Budynki w PRL-u

Dąbrowski zakład w czasach PRL-u przeszedł wiele modernizacji, które dotyczyły także budynków. Hala od wschodniej strony (1), niegdyś odlewnia, przestawiła się na dział montażowy. Zachodnia hala (5 i 6) nie zmieniła swojej funkcji – w niej nadal odbywał się montaż urządzeń. Dodano do niej jedynie wiszące u góry warsztaty i pomieszczenia pracownicze. Cały zwarty kompleks hal odpowiadał za produkcję obrabiarek. Część południowa hali (2), ta przy której obecnie znajduje się część rozrywkowa Fabryki Pełnej Życia, została przebudowana – znacząco ją podwyższono, a fasadę obłożono blachą. Przez pracowników została nazwana „niebieską halą”. Do 1968 roku w środku znajdowała się odlewnia. Duże zmiany przyszły w 1966. Wybudowano nową halę montażową wraz z zapleczem socjalnym (17), do której przeniesiono zasadniczą produkcję i montaż. Nosiła ona nazwę P-2. Poza produkcją w hali znajdowała się stołówka zakładowa, Zakładowy Ośrodek Techniki

Projekt współfinansowany ze środków Unii Europejskiej w ramach Programu Operacyjnego Pomoc Techniczna 2014-2020

Obrabiarek Sterowanych Numerycznie, pracownia plastyka zakładowego, szatnie i łaznie, Izba Pomiarów Kontroli Jakości oraz magazyn główny. W starych halach montażowych zlokalizowano dział obróbki mechanicznej i cieplnej.

Przechodzimy teraz do budynków technicznych od strony zachodniej (ul. Kościuszki). Budynek oznaczony numerem 11 stał się warsztatem elektrycznym i narzędziownią, a później hartownią. Kolejny budynek w całości zaadaptowano na kotłownię (8). W innym (9) zorganizowano skład obrony cywilnej, warsztat napraw (parter) i magazyn części (na piętrze). Niegdyś między budynkami znajdowała się jeszcze wisząca nad drogą przełączka – w środku funkcjonowała strzelnica! Budynek oznaczony jako 12 nie zmienił swojej funkcji – nadal była to składnica modeli. Przy nim funkcjonowały modelarnia, w której przygotowywano drewniane modele do odlewania fragmentów maszyn, oraz druga remiza strażacka.

Hala, stojąca w południowo-wschodnim rogu zakładu, stanowiła bazę działu utrzymania ruchu oraz warsztat remontowy urządzeń fabryki (13). Za nią znajdowała się część działu odlewni – jej hale zostały wyburzone, a dziś zachował się jedynie niewielki budynek pomocniczy (14), w którym magazynowano odlewy. W ciągu budynków od strony ulicy Konopnickiej powstała narzędziownia oraz magazyn (15). W PRL-u postawiono dwa nowe budynki biurowe. Pierwszy biurowiec od strony ulicy Kolejowej (7) zastąpił pierwotny budynek dyrekcyjny mieszczący się po prawej stronie bramy wjazdowej, dziś już wyburzony. Wewnątrz znajdowały się biura zarządu, punkt wymiany i reperacji odzieży, dział produkcji, kasa, portiernia, archiwum, powielarnia dokumentacji, dział kadr i organizacji pracy, centrala telefoniczna, dział marketingu i handlu, dział techniczny TKT, sekretariat, biuro dyrektora naczelnego i dyrektora produkcyjnego. Warto wspomnieć, że w latach świetności DEFUM znajdowała się tam spora ilość miniaturowych modeli urządzeń produkowanych w zakładzie. W latach 1969-71 wybudowano nowoczesny biurowiec (18) od strony PKZ, który pomieścił biuro konstrukcyjne, salę konferencyjną i socjalne organizacje zakładu: LOK, ZMS, biuro PZPR, a w późniejszych latach biura Solidarności.

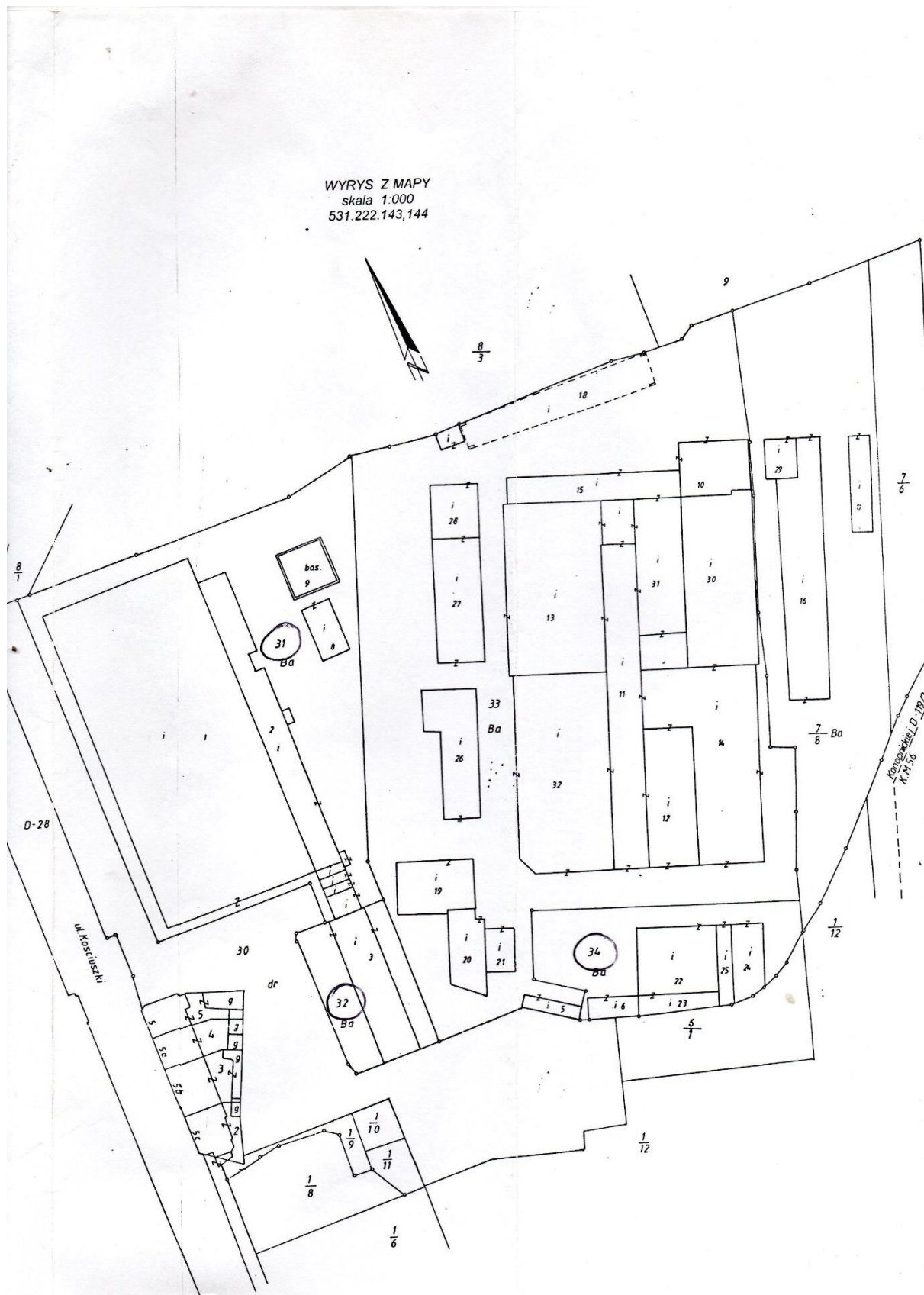
Projekt współfinansowany ze środków Unii Europejskiej w ramach Programu Operacyjnego Pomoc Techniczna 2014-2020



*Zdj. 23 Dzień Metalowca, lata PRL-u.*

Pozyskano z kolekcji prywatnej Tomasza Derdy

Projekt współfinansowany ze środków Unii Europejskiej w ramach Programu Operacyjnego Pomoc Techniczna 2014-2020



Projekt współfinansowany ze środków Unii Europejskiej w ramach Programu Operacyjnego Pomoc Techniczna 2014-2020

Zdj. 24 Wyrys mapy.

Pozyskano z kolekcji prywatnej Tomasza Derdy

## 8. Produkcja Przedwojenna

Cały przebieg produkcji zaczynał się od biura projektowego, gdzie inżynierowie i konstruktorzy opracowywali nowe modele. Po otrzymaniu zamówienia, biuro fabrykacyjne przygotowywało specjalne karty operacyjne, na których opisywano przebieg obróbki poszczególnych elementów zamówienia oraz karty robocizny i materiałowe. Następnie kierowano zamówienie do modelarni. Tam wytwarzano modele, rodzaj drewnianych matryc odlewniczych, służących do wykonywania form dla różnego rodzaju korpusów maszyn i urządzeń. Modelarnia znajdowała się w żółtym budynku w południowym rogu zakładu. Zakład DEFUM posiadał magazyn odlewów, więc w przypadku identycznych zamówień korzystano z poprzednich modeli. Mieścił się on w ceglanym budynku w południowo-zachodnim rogu zakładu, koło rozdzielni energetycznej. Gotowe modele trafiały do odlewni mieszczącej się w hali najbardziej wysuniętej na wschód (od strony przejazdu kolejowego). Następnym etapem po odlewni była czyszczarnia. Z niej półprodukty trafiały do warsztatu mechanicznego, gdzie po przywiezieniu dodatkowych elementów z magazynu głównego, składano maszyny. Po produkcji następowała kontrola jakości odlewów, podczas której sprawdzano poprawność podłączeń elektrycznych i oczywiście poprawność działania maszyn. Dalej wędrowały one do ekspedycji, która wysyłała elementy do zamawiającego. W przypadku samych odlewów pomijano warsztat mechaniczny.



Projekt współfinansowany ze środków Unii Europejskiej w ramach Programu Operacyjnego Pomoc Techniczna 2014-2020



*Zdj. 25 Hale DEFUM autor Bartosz Lorens*

Projekt współfinansowany ze środków Unii Europejskiej w ramach Programu Operacyjnego Pomoc Techniczna 2014-2020



Zdj.26 Hale DEFUM Autor: Bartosz Lorens



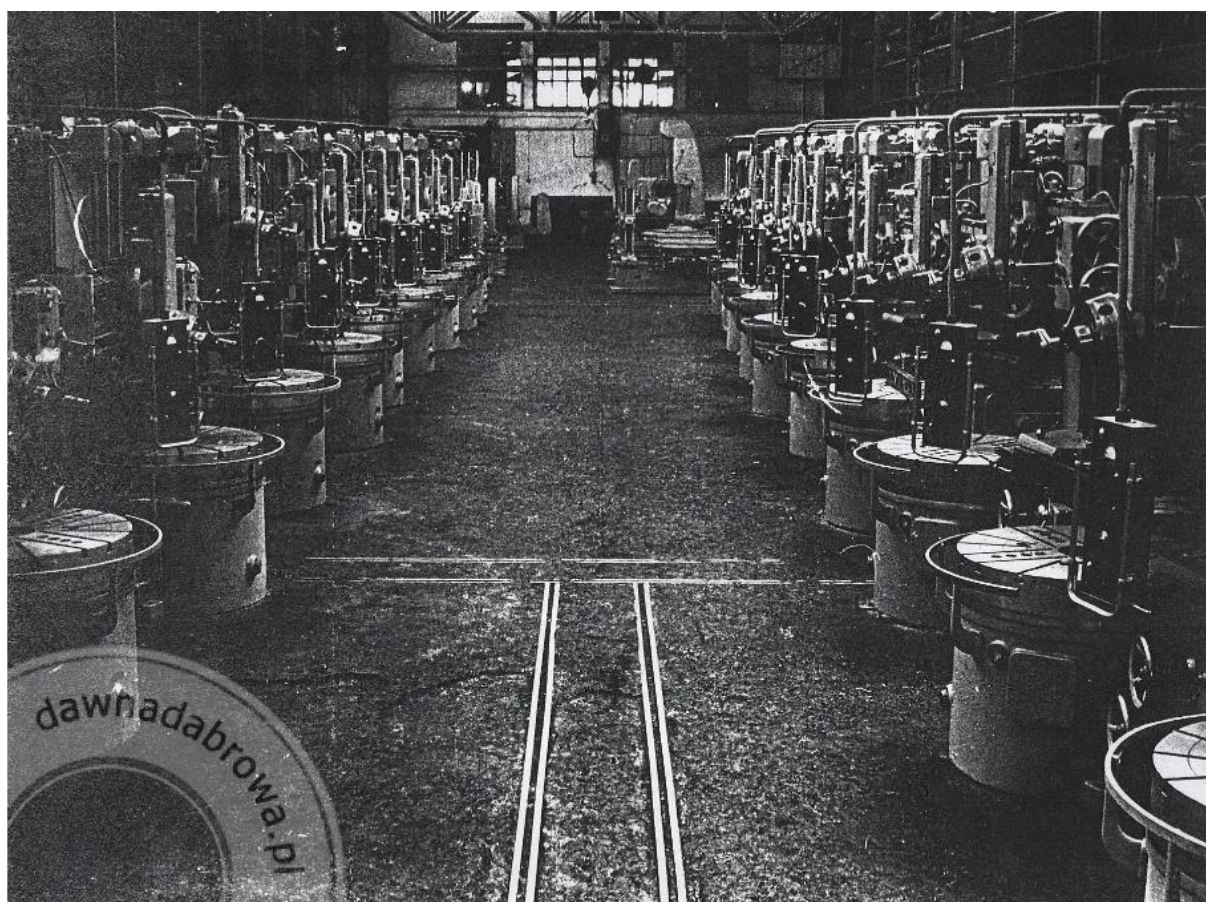
Zdj. 27 Hale DEFUM Autor: Bartosz Lorens

## 9. Produkcja PRL-u

Produkcja obrabiarek w DEFUM odbywała się w standardach małoseryjnych i jednostkowych. Mózgiem fabryki były Zakładowe Biuro Konstrukcyjne i Dział Głównego Technologa zlokalizowane w budynku biurowym za Pałacem Kultury Zagłębia. W najlepszym okresie działy te zatrudniały do około 50. inżynierów mechaników, elektryków, elektroników, odlewników i organizatorów produkcji. Do każdego kontraktu opracowywano dokumentację konstrukcyjną. Obrabiarki DEFUM składały się z maksymalnie trzech tysięcy części, z których większość wykonywana była w halach fabryki. Trzon obrabiarek stanowiły detale korpusowe wykonywane głównie jako odlewy żeliwne, a w jednostkowych wykonaniach również jako ciężkie korpusy spawane. Mikronowe dokładności obrabiarek DEFUM uzyskiwano poprzez obróbkę detali na wydziale mechanicznym, na którym zgromadzony był unikalny park maszynowy. Nad całością procesu czuwała Zakładowa Kontrola Jakości, a także często powoływani przez odbiorców eksportowych niezależni rzeczoznawcy.

Projekt współfinansowany ze środków Unii Europejskiej w ramach Programu Operacyjnego Pomoc Techniczna 2014-2020

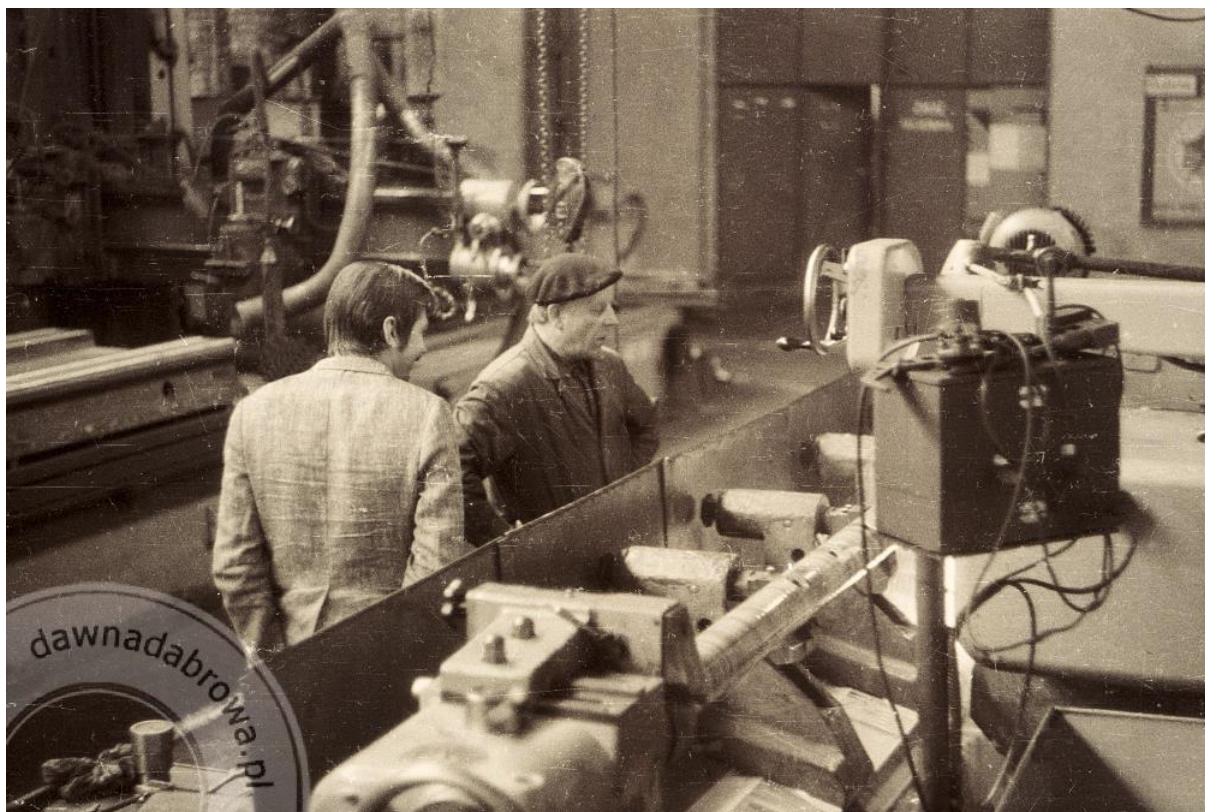
Obrabiarka po uzyskaniu właściwych certyfikatów jakościowych była demontowana na podzespoły i poddawana lakierowaniu, obróbce estetycznej i konserwacji oraz zabezpieczeniu na czas transportu do klienta. Serwisanci DEFUM składali i montowali obrabiarki na specjalnie zaprojektowanych fundamentach w różnych częściach świata.



*Zdj. 28 Obrabiarki przygotowane do wysyłki do klientów w halach DEFUM*

Pozyskano z kolekcji prywatnej Tomasza Derdy

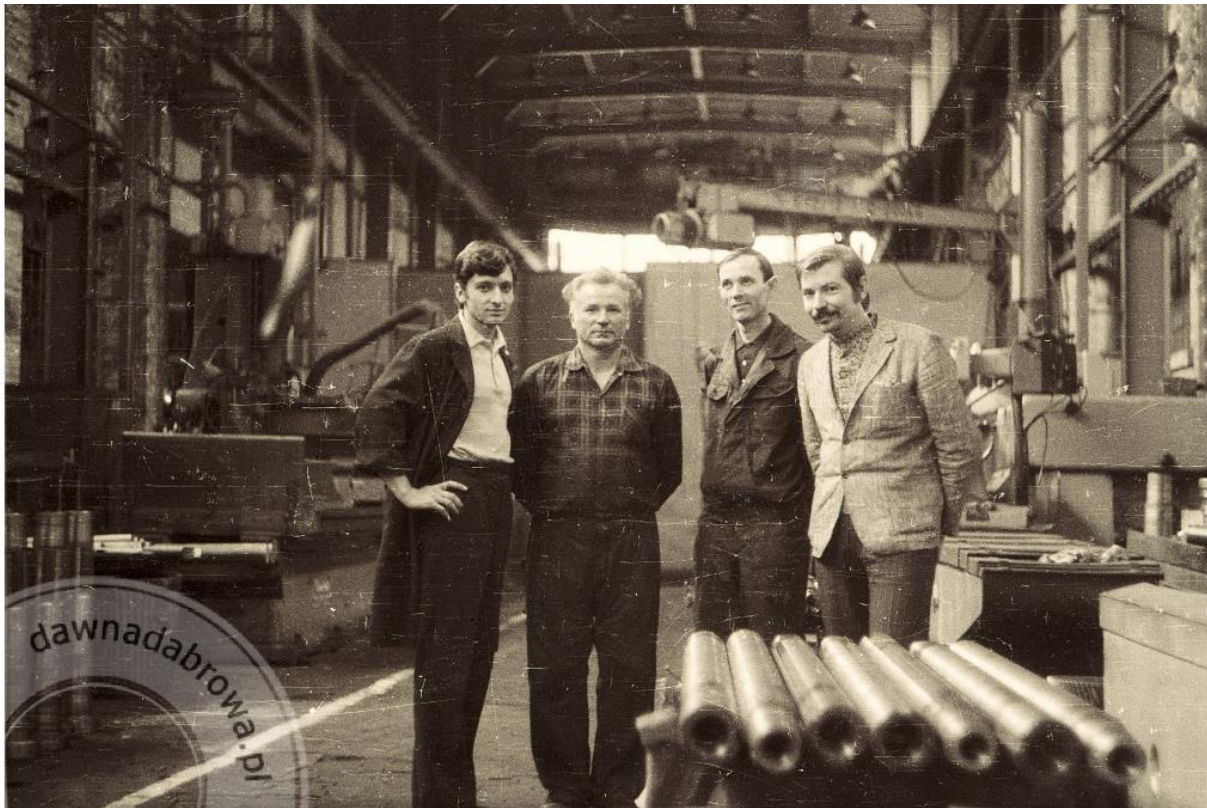
Projekt współfinansowany ze środków Unii Europejskiej w ramach Programu Operacyjnego Pomoc Techniczna 2014-2020



Zdj. 29 Pracownicy DEFUM przy maszynie, lata PRL-u.

Pozyskano z kolekcji prywatnej Jacka Zoomera.

Projekt współfinansowany ze środków Unii Europejskiej w ramach Programu Operacyjnego Pomoc Techniczna 2014-2020



Zdj. 30 Pracownicy DEFUM na hali, lata PRL-u.

Pozyskano z kolekcji prywatnej Jacka Zoomera.

#### 10. Zmiany w centrum Dąbrowy Górniczej

Centrum naszego miasta, zwłaszcza w czasach PRL-u, przeszło ogromne zmiany. Stare kamienice wyburzono, a ich miejsce zajęły wszechobecne bloki. Przeciętnemu obserwatorowi trudno odnaleźć tu klimat dawnych lat. Gdy jednak przespacerujemy się między stojącymi tu budynkami, odkryjemy kulturowy potencjał tego miejsca i jego historię, ukazującą nam się w różnych jego zakamarkach.

Na ulicy 3 Maja, w miejscu obecnego placu z fontanną-piramidą, w dawnych koszarach carskich, harcerze budowali i reperowali swoje kajaki. Nieco wyżej, w kamienicy pod numerem 14, rodzina Wilczyńskich prowadziła manufakturę alkoholi, sprzedając je po drugiej stronie ulicy we własnej restauracji. Znajdująca się w połowie drogi Resursa była świadkiem znamienitych koncertów i zarazem rewolucyjnych i krwawych wydarzeń. Swój ślad zostawili tu również obywatele mniejszości

Projekt współfinansowany ze środków Unii Europejskiej w ramach Programu Operacyjnego Pomoc Techniczna 2014-2020

żydowskiej. W kamienicy przy ulicy Sobieskiego znajdował się ich dom modlitw, a podczas wojny ukrywali się na ulicy Dąbrowskiego. Jest to też miejsce większych lub mniejszych miejskich legend: składu broni, zatopionego niemieckiego motocykla w podwórku jednej z kamienic czy ukrytego skarbu żydowskiego kupca. Wreszcie dochodzimy do krwawych rozbojów i plotek godnych dzisiejszych tabloidów. Z analizy ówczesnych wycinków prasowych wyłania się obraz centrum pełnego zbrodni i niebezpieczeństwa.

Wszystkie te historie poznacie w przewodniku przygotowanym na stronie Fabryki Pełnej Życia ([www.fabrykapelnazycia.pl](http://www.fabrykapelnazycia.pl)). Możecie też nasze trasy przejść z lektorem. Zapraszamy na wędrowkę pełną przygód!



Projekt współfinansowany ze środków Unii Europejskiej w ramach Programu Operacyjnego Pomoc Techniczna 2014-2020

*Zdj. 31 Resursa w latach międzywojennych.*

Pozyskano z archiwum Muzeum Miejskiego „SztYGarka”



*Zdj. 32 Podwórko kina "Ars".*

Pozyskano z archiwum Muzeum Miejskiego „SztYGarka”



Projekt współfinansowany ze środków Unii Europejskiej w ramach Programu Operacyjnego Pomoc Techniczna 2014-2020



Zdj. 33 Widok na centrum miasta z wieży kościoła

Pozyskano z archiwum Muzeum Miejskiego „Szttygarka”

### 3.4 Nagranie ścieżki dźwiękowej przez lektora do mapy interaktywnej

Projekt współfinansowany ze środków Unii Europejskiej w ramach Programu Operacyjnego Pomoc Techniczna 2014-2020

Kolejny etap dotyczył nagrania ścieżki dźwiękowej. Tu również nasze początkowe założenia zostały zweryfikowane przez rynek. Pierwszym pomysłem było zaangażowanie w nagranie lokalnych działaczy. Chcieliśmy wykorzystać ich głos gdyż na pewno trasa czytana przez znaną przez mieszkańców osobę byłaby przyjemniejsza i atrakcyjniejsza. Jako drugą opcję uzgodniliśmy profesjonalnego lektora. Planowaliśmy początkowo nagrać ścieżkę „na żywo”, idąc po ulicy i bezpośrednio opowiadając co widzimy oraz nagrać dźwięki otoczenia w tle. Kwestie techniczne zweryfikowały sposób nagrania. Problem redukcji szumów i wyłonienia głosu lektora (ścieżka dźwiękowa docelowo będzie odtwarzana na ulicy, przez co musi być w doskonałej jakości) wymusiło na nas nagranie jej w studiu i dodania dźwięków ulicy w post produkcji. Przeprowadziliśmy próbne spacerki podczas, których weryfikowaliśmy napisany tekst i wskazówki co do dalszego przemieszczania się po trasie w terenie wprowadzając stosowne poprawki. Problemy również pojawiły się podczas wyboru studia nagraniowego. Mimo kilku miesięcznego wyprzedzenia część studiów nagrań miało wypełnione terminy nagrań nawet kilka tygodni po terminie zakończenia projektu. Problem ten nie występował w przypadku profesjonalnych lektorów których terminy należało uzgadniać w okolicach dwutygodniowego wyprzedzenia. Niestety kontakt ze studiami nagrań pokazał nam istotny problem w naszym projekcie. Miejscy działacze nie posiadają doświadczenia w kwestii nagrań. Mimo że osoby proponowane przez nas do nagrań miały doświadczenie np. w odczytach, przedstawieniach teatralnych i tym podobnych inicjatywach, to pojawił się problem dłuższego czasu potrzebnego do nagrania ścieżki. Osoby te jako nie oswojone ze studiem, mikrofonem i procesem nagrywania w ocenie osób zajmujących się nagraniami potrzebowały o wiele dłuższego czasu na nagranie w związku z nieodpowiednią dykcją, zacinianiem się i innymi problemami natury technicznej. Generowało to zarówno problemy czasowe – dłuższy czas nagrania, wymagany dłuższy termin dostępności studia nagrań – jak i problemy finansowe – bardziej skomplikowana obróbka nagranej ścieżki. Z tego powodu ostatecznie zdecydowaliśmy się na profesjonalnego lektora. W procesie tworzenia nagrania wynikły problemy natury technicznej. Napisany dla lektora tekst okazał się nieodpowiedni składniowo oraz stylistycznie na potrzeby tekstu mówionego. Niezbędne były odpowiednie poprawki które wydłużyły czas nagrania z jednego dnia do dwóch. Ścieżka dźwiękowa była nagrywana w dwóch terminach, co wpłynęło na koszt produkcji.

### Podsumowanie

Terminy nagrań ze studiami powinny być ustalone na samym początku. Wybór lektora można przeprowadzić w późniejszym terminie. Jest bardzo istotne aby tekst był przygotowany specjalnie z myślą o mowie – samo czytanie na głos w kwestii procesu przygotowawczego nie jest wystarczające.

Projekt współfinansowany ze środków Unii Europejskiej w ramach Programu Operacyjnego Pomoc Techniczna 2014-2020



*Zdj. 34 Proces nagrywania dźwięku*

### 3.4 Opracowanie tła dla ścieżki dźwiękowej pod lektora

Zespół projektowy, podjął decyzje o wzbogaceniu samego czytanego nagrania przez lektora o tło muzyczne oraz dźwięki specjalne, które zostały wykonane w studiu nagrań. Należy zaznaczyć, że dodatkowa produkcja nie została uwzględniona w pierwotnym budżecie projektu. Mimo to, taki mastering podniósł znacząco walory nagrania zamieniając je wręcz w słuchowisko.

#### **4. Realizacja próbnych spacerów wspartych działaniami marketingowymi**

Podczas trwania naszego projektu rozpoczęliśmy próbne spacery po wyznaczonych przez nas trasach. W sumie odbyło się 10 spacerów po terenie Fabryki Pełnej Życia, dwa spacery po 3 Maja i okolicach oraz 5 spacerów po halach fabryki. Uczestnikami spacerów były różne grupy osób – od zwykłych mieszkańców miasta, przez członków stowarzyszeń, pasjonatów lokalnej historii po dzieci na półkoloniach. Taki przekrój uczestników pozwolił na spojrzenie na tematykę spacerów, ich sposób prowadzenia i prezentacji z różnych stron. Pierwszy wniosek, który się pojawił dotyczy właściwego marketingu. Mimo że spacery są darmowe, organizowane w weekendy w różnych dniach i godzinach dogodnych dla ludzi, wówczas gdy większość mieszkańców ma czas wolny nie jest łatwo trafić z informacją do zainteresowanych. Na obecną chwilę zastosowaliśmy formę marketingu internetowego – umieszczanie informacji na facebooku, na różnego rodzaju lokalnych i regionalnych stronach i grupach, a także na różnego rodzaju stronach i forach. Posty zostały wyświetlone przez kilka tysięcy odbiorców. Zastosowaliśmy formę zapisu telefonicznego, jako najszybszego i najbardziej dogodnego. Zapisy przez telefon mają na celu poznanie liczby uczestników spaceru, aby było wiadomo czy trzeba na kogoś czekać – jest to bardzo istotny fakt w przypadku spacerów ulicznych gdzie w zatłoczonych miejscach lub na trasach przelotowych pieszych ciężkie może być rozróżnienie uczestników spaceru od zwykłych przechodniów. Spacerów darmowe powodują, że uczestnicy nie zawsze nie czują się zobowiązani by nie spóźnić się na godzinę zbiórki lub poinformować o zrezygnowaniu ze spaceru. Najlepsze wyniki pod względem frekwencji osiągnięto przy poinformowaniu i zaproszeniu na spacerów członków lokalnych stowarzyszeń. Podczas spacerów na tablecie przewodnik wyświetlał zdjęcia archiwalne pozyskane podczas procesu badawczego. Rozwiązanie to świetnie sprawdza się w przypadku małych grup – do 10 osób oraz dla dużych grup przy pochmurnej pogodzie. Przy dużej grupie i sporym nasłonecznieniu tablet staje się bezużyteczny z uwagi na refleksy świetlne i niemożność pokazania materiałów. Wtedy lepszym rozwiązaniem okazują się drukowane zdjęcia, których jednak istotną zaletą jest duży koszt wydruku przy jakości i formacie dostosowanym do dużych grup, wielokrotności użycia i zmiennych warunków atmosferycznych. Należy tu wspomnieć, że sami uczestnicy z biegiem wycieczki sami dopowiadali informacje i stawali się swoistego rodzaju źródłami, takimi jak pozyskiwanymi podczas wcześniejszych badań terenowych. Osoby uczestniczące w jednej z dwóch tras po wycieczce wyraziły chęć uczestnictwa w przejściu drugiej i trzeciej trasy.

Projekt współfinansowany ze środków Unii Europejskiej w ramach Programu Operacyjnego Pomoc Techniczna 2014-2020



Zdj. 35 Przykład plakatu reklamującego spacer

W jednym z naszych spacerów uczestniczyła osoba niewidoma z psem przewodnikiem i asystentem. Osoba ta nie miała problemów z nadążeniem za grupą. Spacer nie był również uciążliwy dla psa przewodnika, nie przeszkadzał on innym uczestnikom a sami uczestnicy nie rozpraszaali uwagi psa. Osoba niewidoma dobrze się czuła podczas naszego spaceru, nie miała problemów komunikacyjnych. Jedynym problemem był fakt dostosowania przewodnika pod jej potrzeby. Powinien on bardziej barwnie opisywać pokazywane budynki, relikty przeszłości etc. Osoba niewidoma nie mogła również niestety oglądać zdjęć na tablecie. Czas na opisanie mijanych obiektów dla osoby niewidomej można znaleźć w momencie gdy reszta grupy ogląda zdjęcia na tablecie.

Projekt współfinansowany ze środków Unii Europejskiej w ramach Programu Operacyjnego Pomoc Techniczna 2014-2020



*Zdj.36 Uczestnicy podczas inauguracyjnego spaceru*

Projekt współfinansowany ze środków Unii Europejskiej w ramach Programu Operacyjnego Pomoc Techniczna 2014-2020



*Zdj.37 Uczestnicy podczas próbnego spaceru*

Projekt współfinansowany ze środków Unii Europejskiej w ramach Programu Operacyjnego Pomoc Techniczna 2014-2020



*Zdj. 38 Uczestnicy podczas próbnego spaceru*

Największą popularnością wśród uczestników cieszyły się historie związane z legendami – ukryty skarb żydowski czy zatopiony motocykl. Wyobrażenie i dyskusję pobudzały również wątki drugiej wojny światowej. O wiele mniejszą popularnością cieszyły się wzmianki o nie istniejących budynkach np. „Ogniska” czy Dworca Kolei Iwanogrodzkiej. Mniejsza grupa uczestników pobudzała do aktywnego uczestnictwa w spacerze i dopowiadanie historii. Przy dużych grupach uczestnicy w większości słuchali i nie dodawali własnych uwag i ciekawostek. Bardzo ważna była właściwa interakcja z uczestnikami, tak by nie tylko słuchali ale też starali się zgadnąć przeznaczenie elementów na trasie lub próbowali sami zlokalizować w obecnym centrum wyburzone budynki na podstawie analizy zdjęć przedstawionych na tablecie. Za każdym razem trasa spaceru była realizowana do końca, a w kilku przypadkach uczestnicy wyrażali chęć rozszerzenia spaceru i poznawania innych ciekawostek historycznych na terenie miasta.



Projekt współfinansowany ze środków Unii Europejskiej w ramach Programu Operacyjnego Pomoc Techniczna 2014-2020

### Spacery po halach Fabryki Pełnej Życia

Mając na uwadze bezpieczeństwo i dostępność hal, uczestnicy mogli tylko zająrzeć uczestnicy musieli ubrać kaski oraz zachować ostrożność i bezwzględnie trzymać się przewodnika. Podczas spaceru, zostały wykonane zdjęcia przez amatora fotografa Bartosza Lorensa, które są dla nas wyjątkowym materiałem potwierdzającym zainteresowaniem historycznymi obiektami w Dąbrowie Górniczej. Autor zdjęć jest rodowitym dąbrowianinem z dzielnicy Ząbkowice, a zamiłowanie do historii i kultury miasta zaszczerpił mu jego ojciec, były kierownik Domu Kultury w Ząbkowicach. Kilka wyjątkowych o walorach artystycznych zdjęć zamieszczamy poniżej w raporcie.



Zdj. 39 Autor Bartosz Lorens

Projekt współfinansowany ze środków Unii Europejskiej w ramach Programu Operacyjnego Pomoc Techniczna 2014-2020



Zdj.40 Autor Bartosz Lorens

Projekt współfinansowany ze środków Unii Europejskiej w ramach Programu Operacyjnego Pomoc Techniczna 2014-2020



Zdj. 41 Autor: Bartosz Lorens

Projekt współfinansowany ze środków Unii Europejskiej w ramach Programu Operacyjnego Pomoc Techniczna 2014-2020



Zdj. 42 Autor: Bartosz Lorens

Projekt współfinansowany ze środków Unii Europejskiej w ramach Programu Operacyjnego Pomoc Techniczna 2014-2020



Zdj.43 Autor: Bartosz Lorens

### Podsumowanie

Spacery historyczne cieszyły się dużym zainteresowaniem uczestników i w niemal 100% wszyscy dochodzili do końca trasy a w paru przypadkach nawet ją wydłużali. Problemem jest jedynie fakt właściwego marketingu i zachęcenia ludzi aby przyszli na miejsce zbiórki. Idealną formułą byłoby pokazywanie zdjęć wydrukowanych na papierze fotograficznym – tablet mimo szeregu zalet w przypadku tras na wolnym powietrzu niestety nie sprawdza się idealnie. Problemem jest tu jednak koszt zdjęć i fakt jednorazowego użycia.

Projekt współfinansowany ze środków Unii Europejskiej w ramach Programu Operacyjnego Pomoc Techniczna 2014-2020

## 5. Podsumowania i sugestie w sprawie rozwoju dostarczonych produktów

Podsumowując efektem projektu są produkty o charakterze:

- a) niezmiennym - wydrukowane tablice, które dzięki swojemu formatowi i przystosowaniu do systemu wystawienniczego mogą być mobilne i na zasadzie wystawy plenerowej zawitać w każde miejsce Dąbrowy Górniczej np. obszary zielone np. Ząbkowice, Strzemieszyce i wszelkie dzielnice, osiedla, parki.
- b) zmiennym i rozwojowym – mapa interaktywna i mapa w formacie pdf, do wydruku. Produkty, te w formacie cyfrowym mogą być stale doskonalone oraz wzbogacane o dodatkową pozyskaną w dalszych projektach historii Dąbrowy Górniczej.

Rekomendujemy zdefiniowane kolejnego etapu projektu badań historycznych miasta Dąbrowy Górniczej, która nie została jeszcze odkryta. Przykładem, mogą być kolejne trasy spacerów historycznych po mieście umieszczonych na mapie interaktywnej oraz formacie pdf. Tego typu pogłębianie historii miasta przyczyni się do propagowania i zachowania historii dla pokoleń.