

# Diagnoza Priorytetowego Obszaru Rewitalizacji CENTRUM na potrzeby realizacji projektu „Fabryka Pełna Życia-rewitalizacja śródmieścia Dąbrowy Górniczej”

Raport z badania opinii przedsiębiorców Dąbrowy Górniczej  
na temat potrzeb i pożądaných kierunków  
zagospodarowania obszaru centrum

Wykonawca



Cieszyn – Dąbrowa Górnicza 2017 r.





## Spis treści

1. Opis badania.....	4
1.1 Metodologia badania .....	4
1.2 Cel badania .....	4
1.3 Obszar badania .....	5
1.4 Próba .....	6
2. Charakterystyka badanej populacji.....	8
3. Wyniki badania.....	16
3.1 Informacje ogólne .....	16
3.2 Ocena kwalifikacji zawodowych zatrudnianych absolwentów .....	22
3.3 Ocena IOB w Dąbrowie Górniczej.....	26
3.4 Ocena potencjałów i atrakcyjności inwestycyjnej Dąbrowy Górniczej.....	30
3.5 Formy współpracy podmiotów gospodarczych .....	41
3.6 Informacje na temat procesu rewitalizacji.....	43
3.7 Potrzeby związane z rewitalizacją .....	48
4. Podsumowanie i wnioski .....	62
5. Analiza SWOT – rewitalizacja Centrum.....	67
Spis tabel i wykresów.....	68
Załącznik – Ankieta .....	70

## 1. Opis badania

### 1.1 Metodologia badania

Prezentowana koncepcja metodologii badawczej, ma na celu zaprezentowanie założeń logiki procesu badawczego prowadzonego na potrzeby realizacji pogłębionej diagnozy Priorytetowego Obszaru Rewitalizacji Centrum (POR Centrum). Proces ten stanowi element realizacji projektu „Fabryka Pełna Życia-rewitalizacja śródmieścia Dąbrowy Górniczej” współfinansowanego ze środków Unii Europejskiej w ramach Programu Operacyjnego Pomoc Techniczna 2014-2020.

Badanie, którego efektem jest przedmiotowy raport zostało przeprowadzone metodą wywiadów telefonicznych (CATI) z 450 przedsiębiorcami funkcjonującymi na terenie miasta Dąbrowa Górnicza. Uczestnicy badania dobierani byli w sposób kwotowy, z uwzględnieniem miejsca/dzielnicy zarejestrowania firmy.

Badanie stanowi część szerszej koncepcji badawczej, realizowanej metodami ilościowymi na próbach pełnoletnich mieszkańców miasta, uczniów szkół średnich, studentów uczelni zagłębiowskich oraz badań jakościowych z udziałem instytucji i podmiotów z otoczenia biznesowego, społecznego, kulturalnego, samorządowego oraz przedstawicieli mieszkańców miasta Dąbrowa Górnicza. Dane z przeprowadzonych prac badawczych stanowią osobne opracowania.

### 1.2 Cel badania

Celem badania było zgromadzenie informacji na temat danych społeczno-ekonomicznych uwarunkowań dotyczących badanego obszaru, a także wypracowanie szeregu wniosków i rekomendacji pozwalających w przyszłości na partycypacyjne wypracowanie funkcjonalnego programu rewitalizacji Priorytetowego Obszaru Rewitalizacji Centrum w Dąbrowie Górniczej.

Ze względu na złożoność problematyki badawczej zaproponowanej przez Zamawiającego oraz konieczność spojrzenia na proces rewitalizacji w sposób całościowy, prowadzona praca badawcza skupiała się na trzech elementach, umożliwiających zgromadzenie informacji na temat celu nadrzędnego tj.:

1. otoczeniu gospodarczym,
2. otoczeniu społecznym,
3. procesach rewitalizacji DEFUM.

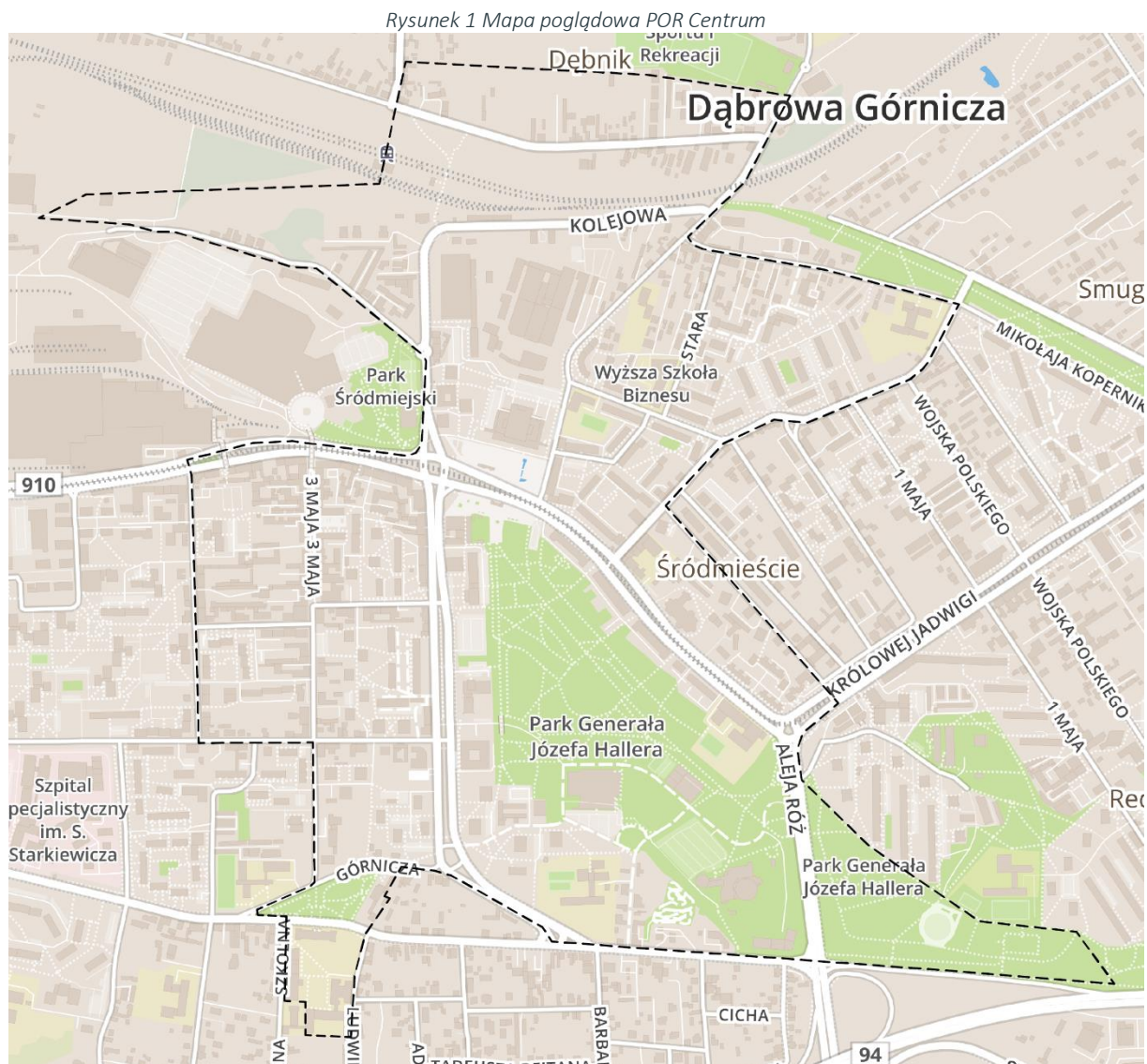
### 1.3 Obszar badania

Ze względu na specyfikę procesu rewitalizacji oraz przyjęte zamówienia badawcze, w przedmiotowym badaniu obszar badawczy rozumiany był dwutorowo. Obszarem badania było zarówno miasto Dąbrowa Górnicza (jako całość). W celach przeprowadzenia analizy porównawczej miasto zostało podzielone na jednostki terytorialne wykorzystywane w trakcie prac nad Programem Rewitalizacji, w którym podział miasta odpowiadał podziałowi na obszary wyodrębnione w ramach Dąbrowskiego Budżetu Partycypacyjnego (26 jednostek urbanistycznych – na potrzeby opracowania zwane mikrodzielniami), 7 dzielnic oraz zespołów dzielnic połączonych ze względu na pełnione przez nie funkcje (patrz s. 14 Programu).

Zaproponowany podział ułatwiał zarówno zgromadzenie informacji o liczbie zarejestrowanych na terenie poszczególnych dzielnic podmiotów, jak i ich kondycji gospodarczej, potrzebach i planach działania.

Drugim z obszarów, traktowanym w sposób szczególny, jest ściśle określona część miasta zwana zgodnie z definicją zawartą w dokumencie pn. „Program rewitalizacji: Dąbrowa Górnicza 2022” Priorytetowym Obszarem Rewitalizacji Centrum, w którego skład wchodzi w obszar zdegradowany Śródmieście. Granica obszaru biegnie wzdłuż ulicy Limanowskiego do ul. Przybyłaka, omijając tereny Centrum Handlowego „Pogoria” i dalej ulicą Kościuszki, Sobieskiego, Sienkiewicza do ulicy Dąbrowskiego, a stąd do ulicy 3 Maja i dalej Górnica do Legionów Polskich, uwzględniając teren i obiekty Muzeum Miejskiego „Sztęgarka”, Zespołu Szkół Zawodowych Sztęgarka oraz Parafii p.w. Św. Barbary. Dalej granica obszaru biegnie wzdłuż ul. Legionów Polskich (poniżej linii zabudowy) do Al. Róż i dalej przechodząc przez Królowej Jadwigi do ulicy Kołtątaja, następnie Augustynika, Kopernika, Konopnickiej do skrzyżowania z ulicą Limanowskiego. Obszar obejmuje Park Hallera po obu stronach Alei Róż. Obszar obejmuje następujące ulice: 3 Maja, Aleja Róż, Augustynika, Cieplaka (częściowo), Dąbrowskiego (częściowo), Dojazdowa, Górnica, Górników Redenu (częściowo), Kadena Bandrowskiego, Kolejowa, Kołtątaja, Konopnickiej (fragment), Kopernika (fragment), Kościuszki, Królowej Jadwigi (fragment), Limanowskiego, Nowa, Okrzei, Paryska, Plac Wolności, Przybyłaka, Sienkiewicza, Skibińskiego, Sobieskiego, Spokojna, Stara, Wąska, Wierzbowa.

Mapa poglądowa wskazanego obszaru zaprezentowana została poniżej.



Źródło: Opracowanie własne

Przyjęcie powyższego podziału pozwoliło na przeprowadzenie diagnozy problemów i potrzeb przedsiębiorców funkcjonujących na terenie miasta oraz zdiagnozowanie problemów, potrzeb i koncepcji zagospodarowania Priorytetowego Obszaru Rewitalizacji Śródmieście.

#### 1.4 Próba

Podmiotem badania byli przedsiębiorcy posiadający zarejestrowane firmy na terenie Dąbrowy Górniczej, dobrani na podstawie określonych kwot odnoszących się do dzielnicy, w której została zarejestrowana firma, odpowiadających strukturze firm zarejestrowanych w poszczególnych dzielnicach Dąbrowy Górniczej.

Ze względu na drobne różnice w próbie założonej a zrealizowanej, w badaniu zastosowano wagi analityczne.

Tabela 1. Założona próba według dzielnic

Dzielnica	Liczba firm	liczba firm na 100 mieszk.	% firm w mieście	Założona liczba firm	Liczba firm zbadanych
Śródmieście	3 716	15,2	28%	125	138
Reden	1 931	9,2	14%	65	66
Gołonóg	4 073	11,6	30%	137	118
Strzemieszyce	956	9,8	7%	32	37
Ząbkowice	1 648	10,3	12%	55	51
Zielone Pogorie	718	11,6	5%	24	26
Zespół dzielnic wschodnich	335	6,5	3%	11	14
<b>Razem</b>	<b>13 377</b>	<b>74,1</b>	<b>100%</b>	<b>450</b>	<b>450*</b>

\* N bez zastosowania wag

Operatem losowania były zarówno bazy telefonów stacjonarnych, jak również komórkowych. Zgodnie z przyjętym założeniem zrealizowano 450 wywiadów. Średni czas jednego wywiadu to 19 minut i 51 sekund. Wywiady z przedsiębiorcami z Dąbrowy Górniczej zrealizowano w dniach 20 marca - 14 kwietnia 2017 roku.

W toku prac starano się w sposób szczególny uwzględnić uwagi i opinie przedstawicieli branży rzemieślniczej tj. osób/firm, których celem funkcjonowania jest zawodowe wykonywanie działalności gospodarczej przez osobę fizyczną, z wykorzystaniem zawodowych kwalifikacji tej osoby i jej pracy własnej, w imieniu własnym i na rachunek tej osoby. Do branży zaliczono wobec tego między innymi zawody takie jak: krawiec, szewc, fryzjer, kominiarz, jubiler, naprawa sprzętów i urządzeń itp. Drugą z branż objętych szczególną uwagą, były firmy z tak zwanej branży kreatywnej tj. branży na którą składają się działalności oparte na własności intelektualnej, mające korzenie w kulturze i nauce. Do działalności tych zalicza się: reklamę, działalność wydawniczą, fotografię, architekturę, rynek sztuki i antyków, radio i telewizję, film i wideo, działalność muzyczną, wzornictwo i projektowanie (graficzne, wnętrz, form przemysłowych, multimediiów, mody), działalność artystyczną i rozrywkową, rzemiosło artystyczne, działalność związaną z oprogramowaniem oraz gry wideo i gry komputerowe.

W toku prac w wybranych zagadnieniach szczegółową analizą objęto także przedstawicieli branży gastronomicznej, usług profesjonalnych (księgowość, usługi prawne, doradztwo, badania, architektura, projektowanie) oraz pozostałych usług. Uwzględnienie w analizie przedstawicieli wskazanych branż wynika ze specyfiki procesu rewitalizacji i stosunkowo dużego zainteresowania przedstawicieli tychże podmiotów udziałem w procesie.

## 2. Charakterystyka badanej populacji

Zgodnie z założeniami próby, większość przedsiębiorstw z Dąbrowy Górniczej jest zarejestrowanych w Gołonogu (30%) i w Śródmieściu (28%). Co więcej, 14% firm posiada zarejestrowaną działalność w dzielnicy Reden, a 12% w Ząbkowicach.

Tabela 2. Dzielnica, w której firma jest zarejestrowana (makrodzielnica)

Makrodzielnica miasta Dąbrowa Górnicza, w której firma jest zarejestrowana	N	%
Śródmieście	126	28,3%
Reden	63	14,1%
Gołonóg	135	30,3%
Strzemieszyce	31	7,1%
Ząbkowice	54	12,2%
Zielone Pogorie	23	5,1%
Zespół dzielnic wschodnich	13	3,0%
<b>Ogółem</b>	<b>444*</b>	<b>100,0%</b>

\*N po zastosowaniu wag

Główny profil działalności przedsiębiorstw w Dąbrowie Górniczej zdecydowanie stanowią usługi (53%). Co czwarta osoba zorientowana w sprawach badanych przedsiębiorstw wskazała na mieszany profil działalności (26%). Najwyższy odsetek wskazań na usługi pojawił się w Śródmieściu (63%) oraz w zespole dzielnic wschodnich (64%). W Redenie co czwarta firma zajmuje się w głównej mierze handlem (23%), podobny odsetek wskazań na handel dotyczy Gołonoga (20%). Co dziesiąta firma w Strzemieszycach pała się produkcją (11%). Dodatkowo w tej dzielnicy jedna trzecia przedsiębiorstw wskazała na mieszany profil działalności (32%). Stosunkowo wysoki odsetek wskazujący na produkcyjny główny profil działalności dotyczy Zielonych Pogorii (8%).

Tabela 3. Główny profil działalności przedsiębiorstwa (a dzielnica)

39. Proszę określić główny profil działalności przedsiębiorstwa:	Makrodzielnica miasta Dąbrowa Górnicza, w której firma jest zarejestrowana							
	Śródmieście	Reden	Gołonóg	Strzemieszyce	Ząbkowice	Zielone Pogorie	Zespół dzielnic wschodnich	Ogółem
	%	%	%	%	%	%	%	%
usługi	63,0%	54,5%	48,3%	45,9%	41,2%	46,2%	64,3%	52,7%
mieszane	21,7%	19,7%	28,0%	32,4%	31,4%	26,9%	28,6%	25,7%
handel	13,8%	22,7%	20,3%	10,8%	19,6%	19,2%	7,1%	17,6%
produkcja	1,4%	3,0%	3,4%	10,8%	7,8%	7,7%	0,0%	4,0%

Źródło: badanie własne, n=450



Zdecydowanie dominującą branżą wśród dąbrowskich firm okazał się handel spożywczy i przemysłowy (16%). Niewiele niższy odsetek wskazań dotyczy budownictwa (14%). Co dziesiąta firma wskazała natomiast na pozostałą działalność usługową (11%).

W porównaniu z innymi dzielnicami w Śródmieściu zauważyć można stosunkowo wysoki odsetek wskazań na pozostałą działalność usługową (14%) oraz działalność profesjonalną, naukową i techniczną – księgowość, usługi prawne, doradztwo, badania, architektura (10%). W przypadku Redenu, aż co piąta firma wskazała na handel spożywczy i przemysłowy (21%). Zbliżony odsetek firm zarejestrowanych w Gołonogu wskazał natomiast na budownictwo (20%). W Strzemieszycach branże, które na pewno się wyróżniają pod względem odsetków wskazań to przetwórstwo przemysłowe - produkcja artykułów spożywczych, napojów, mebli, odzieży itp. (11%) oraz hutnictwo (11%). Zielone Pogorie na tle innych dzielnic wyróżniają się również wysoką liczbą wskazań na przetwórstwo przemysłowe (12%), jak również usługi rzemieślnicze - krawiec, szewc, fryzjer, kominiarz, jubiler, naprawa sprzętów i urządzeń itp. (15%). Dodatkowo aż 8% firm zarejestrowanych w tej dzielnicy wybrało jako branżę, w której prowadzi działalność wytwarzanie i zaopatrywanie w energię elektryczną, gaz, parę wodną i gorącą wodę. Jeśli chodzi o zespół dzielnic wschodnich dosyć wysoki odsetek wskazań w porównaniu z pozostałymi dzielnicami dotyczył branży, jaka jest pozostała działalność usługowa (14%) oraz transport i gospodarka magazynowa (również 14%).

Tabela 4. Branża (a dzielnica)

40. Proszę określić czym firma się zajmuje/ w jakiej branży prowadzi działalność:	Makrodzielnica miasta Dąbrowa Górnicza, w której firma jest zarejestrowana							
	Śródmieście	Reden	Gołonóg	Strzemieszyce	Ząbkowice	Zielone Pogorie	Zespół dzielnic wschodnich	Ogółem
	%	%	%	%	%	%	%	%
handel spożywczy, przemysłowy	13,0%	21,2%	18,6%	13,5%	13,7%	15,4%	7,1%	15,9%
budownictwo	10,9%	9,1%	19,5%	13,5%	15,7%	3,8%	14,3%	13,7%
pozostała działalność usługowa	13,8%	9,1%	11,0%	10,8%	9,8%	7,7%	14,3%	11,3%
transport i gospodarka magazynowa	5,8%	7,6%	10,2%	5,4%	9,8%	0,0%	14,3%	7,8%
działalność profesjonalna, naukowa i techniczna - księgowość, usługi prawne, doradztwo, badania, architektura	10,1%	7,6%	7,6%	2,7%	3,9%	3,8%	7,1%	7,3%

40. Proszę określić czym firma się zajmuje/ w jakiej branży prowadzi działalność:	Makrodzielnica miasta Dąbrowa Górnicza, w której firma jest zarejestrowana							
	Śródmieście	Reden	Gołonóg	Strzemieszyce	Ząbkowice	Zielone Pogorie	Zespół dzielnic wschodnich	Ogółem
	%	%	%	%	%	%	%	%
usługi rzemieślnicze - krawiec, szewc, fryzjer, kominiarz, jubiler, naprawa sprzętów i urządzeń itp.	6,5%	6,1%	9,3%	5,4%	0,0%	15,4%	7,1%	6,9%
opieka zdrowotna i pomoc społeczna	6,5%	6,1%	7,6%	0,0%	3,9%	7,7%	0,0%	5,9%
przetwórstwo przemysłowe - produkcja artykułów spożywczych, napojów, mebli, odzieży itp.	5,1%	7,6%	3,4%	10,8%	7,8%	11,5%	0,0%	5,8%
nie potrafię wskazać branży	3,6%	0,0%	0,8%	5,4%	7,8%	3,8%	14,3%	3,2%
gastroνομia, restauracje, puby	2,9%	1,5%	2,5%	5,4%	5,9%	3,8%	0,0%	3,1%
działalność finansowa i ubezpieczeniowa	3,6%	6,1%	2,5%	2,7%	0,0%	3,8%	0,0%	3,0%
reklama, druk, wydawnictwo, usługi video, audio, obsługa muzyczna, fotografia itp.	1,4%	3,0%	0,8%	5,4%	5,9%	0,0%	7,1%	2,4%
edukacja, szkolenia, kursy	5,1%	1,5%	0,0%	0,0%	5,9%	0,0%	0,0%	2,4%
obsługa rynku nieruchomości	2,9%	4,5%	0,0%	0,0%	0,0%	7,7%	7,1%	2,1%
hutnictwo	0,0%	0,0%	2,5%	10,8%	2,0%	3,8%	0,0%	2,0%
wytwarzanie i zaopatrywanie w energię elektryczną, gaz, parę wodną i gorącą wodę	0,0%	1,5%	1,7%	0,0%	2,0%	7,7%	7,1%	1,6%
dostawa wody; gospodarowanie ściekami i odpadami; rekultywacja	1,4%	1,5%	0,8%	2,7%	3,9%	0,0%	0,0%	1,5%
naprawa pojazdów samochodowych	2,2%	3,0%	0,0%	5,4%	0,0%	0,0%	0,0%	1,4%
działalność związana z kulturą, rozrywką i rekreacją - sport, gimnastyka	0,0%	1,5%	0,8%	0,0%	2,0%	3,8%	0,0%	0,9%
administrowanie i działalność wspierająca	2,2%	0,0%	0,0%	0,0%	0,0%	0,0%	0,0%	0,6%
rolnictwo, leśnictwo, łowiectwo i rybactwo	0,7%	1,5%	0,0%	0,0%	0,0%	0,0%	0,0%	0,4%
zakwaterowanie, hotele	1,4%	0,0%	0,0%	0,0%	0,0%	0,0%	0,0%	0,4%
górnictwo i wydobywanie	0,7%	0,0%	0,0%	0,0%	0,0%	0,0%	0,0%	0,2%

Źródło: badanie własne, n=450

W kolejnej tabeli zaprezentowano zestawienie firm według branż kluczowych pod względem przyjętej metodologii badawczej, tj. firm z branż rzemieślniczych i kreatywnych, a także firm, których charakter działalności może mieć istotne znaczenie w procesie rewitalizacji.

Spośród ogółu badanych przedstawicieli branży rzemieślniczej, niemal 2/3 podmiotów (łącznie 31 respondentów) ulokowanych było na terenie dzielnicy Śródmieście (29%) oraz Gołonóg (35,5%). Udział stosunkowo nielicznej grupy przedstawicieli branż kreatywnych (11 podmiotów) odznaczał się większym zróżnicowaniem przestrzennym. 27,3% badanych firm z branży kreatywnej ulokowanych było w dzielnicy Żąbkowice, a kolejnych około 50% w dzielnicach centralnych – Śródmieście, Reden, Gołonóg. W przypadku pozostałych wyszczególnionych branż, zauważalna jest koncentracja działalności w obrębie 2 dzielnic tj. Śródmieścia oraz Gołonogu. Na terenie tych dzielnic kumuluje się około 60% ogółu badanych przedsiębiorstw.

Tabela 5 Rozmieszczenie wybranych branż według dzielnic

	usługi rzemieślnicze – krawiec, szewc, fryzjer, kominiarz, jubiler, naprawa sprzętów i urządzeń itp.	branża kreatywna - reklama, druk, wydawnictwo, usługi video, audio, obsługa muzyczna, fotografia itp.	gastroνομia, restauracje, puby	przetwórstwo przemysłowe – produkcja artykułów spożywczych, napojów, mebli, odzieży itp.	działalność profesjonalna, naukowa i techniczna	pozostała działalność usługowa	pozostałe branże
Śródmieście	29,0%	18,2%	28,6%	25,9%	42,4%	37,3%	29,3%
Reden	12,9%	18,2%	7,1%	18,5%	15,2%	11,8%	15,2%
Gołonóg	35,5%	9,1%	21,4%	14,8%	27,3%	25,5%	27,2%
Strzemieszyc e	6,5%	18,2%	14,3%	14,8%	3,0%	7,8%	7,8%
Żąbkowice	0,0%	27,3%	21,4%	14,8%	6,1%	9,8%	12,0%
Zielone Pogorie	12,9%	0,0%	7,1%	11,1%	3,0%	3,9%	5,3%
Zespół dzielnic wschodnich	3,2%	9,1%	0,0%	0,0%	3,0%	3,9%	3,2%
Razem	100,0%	100,0%	100,0%	100,0%	100,0%	100,0%	100,0%

Źródło: badanie własne, n=450

W próbie znalazły się głównie firmy jednoosobowe (35%) oraz 2-4 osobowe (30%). Co piąte przedsiębiorstwo składa się z 5-10 osób (21%). Warto zwrócić uwagę na bardzo wysoki odsetek firm jednoosobowych w zespole dzielnic wschodnich (aż 64%) oraz fakt, że wszystkie firmy zarejestrowane w Zielonych Pogoriach i zespole dzielnic wschodnich to mikroprzedsiębiorstwa

zatrudniającej maksymalnie do 10 osób (100%). Co szósta firma w Redeniu zatrudnia 11-50 osób (17%), a co szósta w Strzemieszycach – 51-249 osób (16%).

Tabela 6. Wielkość przedsiębiorstwa (a dzielnicą)

36. Wielkość przedsiębiorstwa (ilość zatrudnionych osób)	Makrodzielnicą miasta Dąbrowa Górnicza, w której firma jest zarejestrowana							
	Śródmieście	Reden	Gołonóg	Strzemieszyce	Ząbkowice	Zielone Pogorie	Zespół dzielnic wschodnich	Ogółem
	%	%	%	%	%	%	%	%
Jednoosobowa działalność gospodarcza	33,3%	37,9%	31,4%	35,1%	39,2%	38,5%	64,3%	35,4%
2-4 osób	33,3%	33,3%	25,4%	21,6%	27,5%	38,5%	28,6%	29,5%
5-10 osób	23,9%	12,1%	27,1%	16,2%	15,7%	23,1%	7,1%	21,1%
11-50 osób	6,5%	16,7%	11,0%	10,8%	13,7%	0,0%	0,0%	10,0%
51-249 osób	2,2%	0,0%	4,2%	16,2%	3,9%	0,0%	0,0%	3,5%
250 osób i więcej	0,7%	0,0%	0,8%	0,0%	0,0%	0,0%	0,0%	0,5%

Źródło: badanie własne, n=450

Około 70% przedsiębiorstw z branży rzemieślniczej i około 2/3 firm z branży kreatywnej, to firmy zatrudniające do 4 osób. W branżach tych mniej niż co 3 firma zatrudnia w granicach 5-10 osób, co oznacza iż są to głównie firmy bardzo małe. Niemal połowa badanych firm gastronomicznych zatrudnia od 5 do 10 osób. Stosunkowo największymi firmami są firmy z branży przetwórstwa przemysłowego, produkcji artykułów spożywczych, napojów, mebli, odzieży itp. gdyż około 40% z nich zatrudnia powyżej 11 osób, w tym 11% powyżej 50 osób. Firmy z branż usługowych zaklasyfikowane do grupy „pozostała działalność usługowa” to w głównej mierze firmy 1 lub kilku osobowe.

Aż połowa badanych przedsiębiorstw funkcjonuje na rynku ponad 15 lat (52%), a co trzecia firma 7-15 lat (31%). Największy odsetek firm, których czas funkcjonowania to 7-15 lat, znajduje się w zespole dzielnic wschodnich (50%), natomiast najczęściej młodych przedsiębiorstw, działających na rynku poniżej sześciu lat, można odnaleźć w Redenie (21%), Zielonych Pogoriach (19%) oraz w Strzemieszycach (19%). Około 2/3 firm rzemieślniczych to firmy funkcjonujące powyżej 15 lat, rzadkością w tej branży są firmy młode. Podobna sytuacja dotyczy badanych firm z branż kreatywnych, wśród których około 90 to firmy istniejące na rynku powyżej 7 lat.

Tabela 7. Czas funkcjonowania przedsiębiorstwa na rynku (a dzielnica)

37. Czas funkcjonowania przedsiębiorstwa na rynku:	Makrodzielnica miasta Dąbrowa Górnicza, w której firma jest zarejestrowana							
	Śródmieście	Reden	Gołonóg	Strzemieszyce	Ząbkowice	Zielone Pogorie	Zespół dzielnic wschodnich	Ogółem
	%	%	%	%	%	%	%	%
Poniżej roku	0,7%	3,0%	0,8%	2,7%	0,0%	3,8%	7,1%	1,5%
1-3 lat	4,3%	6,1%	6,8%	5,4%	5,9%	0,0%	7,1%	5,5%
4-6 lat	10,9%	12,1%	7,6%	10,8%	11,8%	15,4%	0,0%	10,1%
7-15 lat	32,6%	25,8%	27,1%	27,0%	37,3%	30,8%	50,0%	30,6%
Powyżej 15 lat	51,4%	53,0%	57,6%	54,1%	45,1%	50,0%	35,7%	52,4%

Źródło: badanie własne, n=450

Prawie połowa wszystkich firm zarejestrowanych na terenie Dąbrowy Górniczej określiła swój zasięg działalności jako lokalny (48%), natomiast co piąte przedsiębiorstwo wskazało na regionalny, a nawet krajowy zasięg działania (20%). Wysoki odsetek firm ze Śródmieścia wskazał na regionalny (24%) oraz krajowy (24%) zasięg działania. Również co czwarta firma z Redenu wskazała na regionalny zasięg oddziaływania swojego przedsiębiorstwa. Wysoki odsetek firm z Ząbkowic (28%) posiada krajowy zasięg działalności. W poniższym zestawieniu mocno wyróżniają się Strzemieszyce, gdzie uwidacznia się bardzo duża grupa firm o zasięgu międzynarodowym – zarówno w ramach Unii Europejskiej (19%), jak i poza jej granicami (16%). W podziale na branże i zasięg działania można wskazać, iż domeną badanych firm rzemieślniczych jest lokalny zasięg działania – około 3/4 firm z tej branży działa głównie na terenie lokalnym. W przypadku branż kreatywnych, niemal połowa deklaruje krajowy zasięg działania, a kolejnych 20% zasięg regionalny. Firmy z tej branży rzadko ograniczają się do działalności lokalnej.

Tabela 8. Zasięg działalności przedsiębiorstwa (a dzielnica)

38. Zasięg działalności przedsiębiorstwa:	Makrodzielnica miasta Dąbrowa Górnicza, w której firma jest zarejestrowana							
	Śródmieście	Reden	Gołonóg	Strzemieszyce	Ząbkowice	Zielone Pogorie	Zespół dzielnic wschodnich	Ogółem
	%	%	%	%	%	%	%	%
Lokalny- obejmujący nie więcej niż województwo	47,1%	56,1%	47,5%	43,2%	49,0%	50,0%	28,6%	48,0%
Regionalny - obejmujący więcej niż jedno województwo	23,9%	16,7%	24,6%	10,8%	11,8%	19,2%	14,3%	20,2%
Krajowy	23,9%	15,2%	15,3%	10,8%	27,5%	19,2%	35,7%	19,7%
Międzynarodowy w ramach UE	2,2%	9,1%	8,5%	18,9%	7,8%	7,7%	14,3%	7,6%
Międzynarodowy poza UE	2,9%	3,0%	4,2%	16,2%	3,9%	3,8%	7,1%	4,6%

Źródło: badanie własne, n=450

Przychody co trzeciej badanej firmy w Dąbrowie Górniczej nie przekroczyły w 2016 roku 100 tys. złotych (36%). Co szóste przedsiębiorstwo w tym mieście stwierdziło natomiast, że jego przychody za ubiegły rok mieszczą się w granicach 100-500 tys. złotych (17%). Najwyższe przychody w 2016 roku (powyżej 1 mln złotych) charakteryzują przedsiębiorstwa z Gołonogu (12%), Strzemieszyc (11%) oraz Ząbkowic (10%). W nawiązaniu do powyższego, sytuacja lokalnych rzemieślników kształtuje się na niskim poziomie. Ponad połowa badanych deklaruowała, iż ich przychody nie przekroczyły 100 tys. zł. Nieznacznie lepiej na tym tle wypadają przedsiębiorcy z branż kreatywnych, wśród których przychody do 100 tys. zł osiągnęło około 1/3 badanych, a kolejnych 10% przychody w granicach 1 mln zł. Blisko połowa badanych z branży kreatywnej nie udzieliła odpowiedzi na zadane pytanie.

Tabela 9. Przychody przedsiębiorstwa w 2016 roku (a dzielnica)

41. Jakie przychody uzyskała Pana/i firma w 2016 r.?	Makrodzielnica miasta Dąbrowa Górnicza, w której firma jest zarejestrowana							
	Śródmieście	Reden	Gołonóg	Strzemieszyce	Ząbkowice	Zielone Pogorie	Zespół dzielnic wschodnich	Ogółem
	%	%	%	%	%	%	%	%
do 100 tys. zł	31,2%	42,4%	33,1%	43,2%	35,3%	53,8%	42,9%	36,4%
od 100 tys. do 500 tys. zł	15,9%	18,2%	17,8%	13,5%	17,6%	15,4%	28,6%	17,1%
500 tys. do 1 mln zł	0,7%	3,0%	4,2%	5,4%	9,8%	7,7%	7,1%	4,0%
od 1mln do 5 mln zł	2,2%	7,6%	5,1%	10,8%	3,9%	0,0%	0,0%	4,4%

od 5 mln do 10 mln zł	0,0%	0,0%	2,5%	0,0%	3,9%	0,0%	0,0%	1,1%
od 10 mln do 50 mln zł	1,4%	0,0%	3,4%	0,0%	0,0%	0,0%	0,0%	1,3%
od 50 mln do 100 mln zł	0,0%	0,0%	0,8%	0,0%	2,0%	0,0%	0,0%	0,4%
odmowa odpowiedzi	48,6%	28,8%	33,1%	27,0%	27,5%	23,1%	21,4%	35,1%

Źródło: badanie własne, n=450

Jeżeli chodzi o informację w jakich mikrodzielnicach zarejestrowane są firmy – 69% firm zarejestrowanych w Śródmieściu wskazało również na Śródmieście jako mikrodzielnicę. Firmy zarejestrowane w Strzemieszycach głównie znajdują się w Strzemieszycach Wielkich (87%). Prawie połowa przedsiębiorstw z Zielonych Pogorii (46%) jest zarejestrowana w jednej z następujących mikrodzielnic: Zielona-Korzeniec-Dziewiąty. Natomiast w zespole dzielnic wschodnich 64% firm jest zarejestrowanych w Błędowie, za to żadna z nich nie wskazała mikrodzielniczy Kuźniczki Nowej.

Tabela 10. Dzielnica, w której firma jest zarejestrowana (mikrodzielnica)

		N	%
<b>Śródmieście</b>	Śródmieście	86	68,8%
	Stara Dąbrowa-Mydlice Południowe	23	18,1%
	Mydlice Północne	16	13,0%
<b>Reden</b>	Reden-Adamiecki	26	40,9%
	Aleje	37	59,1%
<b>Gołonóg</b>	Brodway	11	8,5%
	Gołonóg	29	21,2%
	Stary Gołonóg	31	22,9%
	Kasprzaka	31	22,9%
	Tworzeń	17	12,7%
	Manhattan-Staszic-Podlesie	16	11,9%
<b>Strzemieszyce</b>	Strzemieszyce Wielkie	27	86,5%
	Strzemieszyce Małe	4	13,5%
<b>Ząbkowice</b>	Ząbkowice	33	60,8%
	Ujejsce	12	21,6%
	Trzebiesławice	4	7,8%
	Tucznowa-Bugaj-Sikorka	5	9,8%
<b>Zielone Pogorie</b>	Zielona-Korzeniec-Dziewiąty	10	46,2%
	Marianki-Ratanice	2	7,7%
	Piekło-Antoniów	4	19,2%
	Łęknice	6	26,9%
<b>Zespół dzielnic wschodnich</b>	Łosień	2	14,3%
	Łęka	1	7,1%
	Okradzionów	2	14,3%
	Kuźniczka Nowa	0	0,0%
	Błędów	9	64,3%

Źródło: badanie własne, n=450

### 3. Wyniki badania

#### 3.1 Informacje ogólne

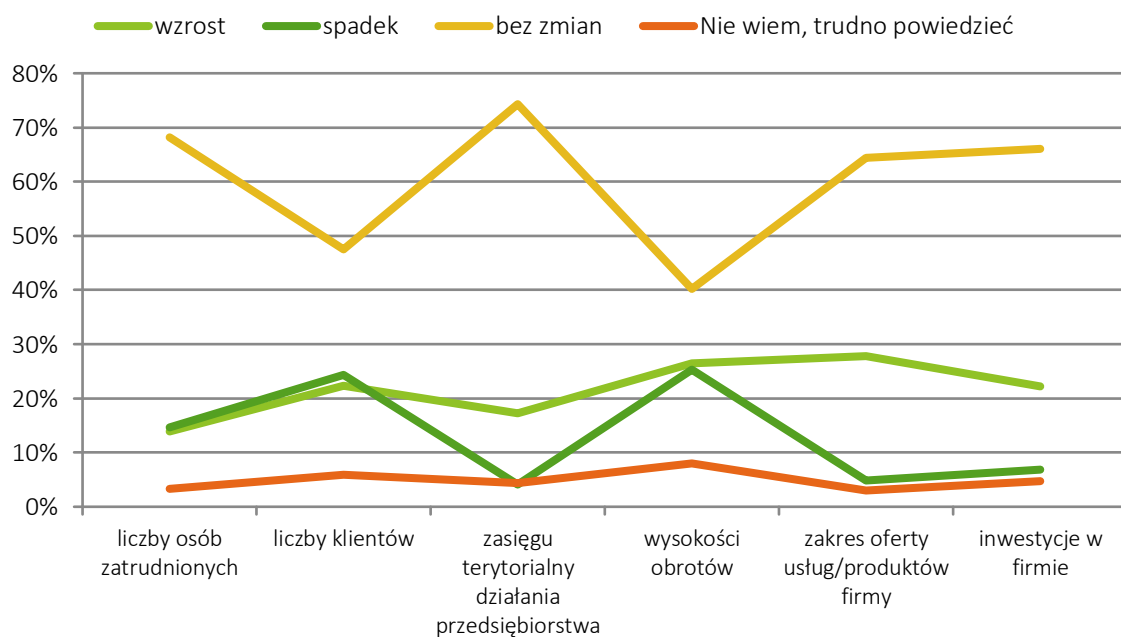
Zdecydowana większość wszystkich firm w Dąbrowie Górniczej wskazała na brak zmian w kwestii: zasięgu terytorialnego działania przedsiębiorstwa (74%), liczby osób zatrudnionych (68%), inwestycji w firmie (66%), zakresu oferty usług/ produktów firmy (64%), liczby klientów (48%) oraz wysokości obrotów (40%). Największy wzrost zaobserwować można jeśli chodzi o zakres oferty usług/ produktów firmy (28%) oraz wysokość obrotów (27%). Co czwarta firma w Dąbrowie Górniczej stwierdziła spadek wysokości obrotów (25%) oraz liczby klientów (24%).

Tabela 11. Rozwój firmy na przestrzeni ostatnich 3 lat

1. Proszę określić jak w ostatnich 3 latach zmieniła się sytuacja Państwa firmy w zakresie:	wzrost	spadek	bez zmian	Nie wiem, trudno powiedzieć
	%	%	%	%
liczby osób zatrudnionych	13,9%	14,7%	68,2%	3,3%
liczby klientów	22,3%	24,3%	47,5%	5,9%
zasięgu terytorialny działania przedsiębiorstwa	17,2%	4,1%	74,3%	4,4%
wysokości obrotów	26,5%	25,3%	40,2%	8,0%
zakres oferty usług/produktów firmy	27,8%	4,8%	64,4%	3,0%
inwestycje w firmie	22,2%	6,9%	66,1%	4,7%

Źródło: badanie własne, n=450

Wykres 1 Rozwój firmy na przestrzeni ostatnich 3 lat





W odniesieniu do branży rzemieślniczej i kreatywnej, sytuacja zatrudnienia oraz liczby klientów nie różniła się w zasadzie od sytuacji przedsiębiorców z pozostałych branż. Nieznacznie na plus wypadały jedynie wzrost zasięgu działania branż kreatywnych, wzrost obrotów rzemieślników oraz wzrost zakresu oferty i poziomu inwestycji obu branż. Ponadto odnotowano także wzrost w większości badanych dziedzin wśród przedsiębiorców branży gastronomicznej – przeciętnie o około 15-20% względem średniej dla przedsiębiorców z pozostałych branż.

Zdecydowana większość badanych przedsiębiorstw nie poszukiwała żadnych pracowników w ciągu ostatnich dwunastu miesięcy (66%). Najwyższy odsetek firm, które przyznały, że szukały pracowników na przestrzeni ostatniego roku znalazł się w Strzemieszycach (38%) oraz Gołonogu (36%). Pracowników poszukiwał także co 3 przedsiębiorca z branży rzemieślniczej i co 5 przedsiębiorca branży kreatywnej, a także co 2 przedsiębiorca z branży gastronomicznej oraz przetwórstwa.

Tabela 12. Poszukiwanie pracowników w ciągu ostatnich 12 miesięcy (a dzielnica)

Makrodzielnica miasta Dąbrowa Górnicza, w której firma jest zarejestrowana								
2. Czy w ciągu ostatnich 12 m-cy Pani / Pana firma poszukiwała pracowników (nie tylko na umowę o pracę)?	Śródmieście	Reden	Gołonóg	Strzemieszyce	Ząbkowice	Zielone Pogorie	Zespół dzielnic wschodnich	Ogółem
	%	%	%	%	%	%	%	%
Nie	65,2%	66,7%	63,6%	62,2%	66,7%	73,1%	71,4%	65,5%
Tak	33,3%	30,3%	36,4%	37,8%	33,3%	26,9%	28,6%	33,7%
Nie wiem	1,4%	3,0%	0,0%	0,0%	0,0%	0,0%	0,0%	0,8%

Źródło: badanie własne, n=450

Trzy czwarte przedsiębiorstw nie poszukujących nowych pracowników na przestrzeni ostatniego roku, nie podejmowało takich kroków ze względu na brak zauważalnej potrzeby nowych zatrudniania nowych osób w firmie (76%). Aż 90% firm z Ząbkowic i zespołu dzielnic wschodnich nie poszukiwało nowych pracowników ze względu na brak takiej potrzeby. Wśród pozostałych dzielnic wyróżniają się Strzemieszyce, gdzie zaobserwowano najniższy odsetek wskazań (tylko 61%) na odpowiedź „nie było takiej potrzeby”, za to aż 17% odpowiedzi dotyczyło stabilnej, stałej kadry w firmie (17%), braku funduszy na zatrudnienie nowych pracowników (17%) oraz ze względu na kondycję finansową firmy, przedsiębiorstwo nie mogło sobie na to pozwolić (również 17% wskazań).

Tabela 13. Powody nieposzukiwania pracowników (a dzielnica)

2a. Dlaczego Pani / Pana firma nie poszukiwała pracowników?	Makrodzielnica miasta Dąbrowa Górnicza, w której firma jest zarejestrowana							
	Śródmieście	Reden	Gołonóg	Strzemieszycze	Ząbkowice	Zielone Pogorie	Zespół dzielnic wschodnich	Ogółem
	%	%	%	%	%	%	%	%
nie było takiej potrzeby	72,2%	72,7%	76,0%	60,9%	91,2%	73,7%	90,0%	75,7%
stabilna, stała kadra w firmie	13,3%	13,6%	13,3%	17,4%	14,7%	15,8%	10,0%	13,8%
brak funduszy na zatrudnienie nowych pracowników	5,6%	9,1%	9,3%	17,4%	0,0%	5,3%	0,0%	7,1%
Inne	6,7%	6,8%	6,7%	4,3%	2,9%	5,3%	10,0%	6,1%
ze względu na kondycję finansową firmy nie mogliśmy sobie na to pozwolić	3,3%	2,3%	4,0%	17,4%	2,9%	10,5%	0,0%	4,6%
Nie wiem, trudno powiedzieć	2,2%	2,3%	1,3%	0,0%	0,0%	0,0%	0,0%	1,3%
Brak odpowiednich kandydatów, złe doświadczenia z poszukiwaniem pracowników w przeszłości	2,2%	0,0%	1,3%	4,3%	0,0%	0,0%	0,0%	1,3%

Źródło: badanie własne, n=295

Trzy czwarte spośród przedsiębiorstw, które poszukiwały nowych pracowników na przestrzeni ostatnich dwunastu miesięcy, stwierdziło, że mieli trudności ze znalezieniem osób na poszukiwane stanowiska (75%). Najwyższy odsetek firm wskazujących na taki problem jest zarejestrowany w Redenie (90%), Ząbkowicach (88%) oraz Zielonych Pogoriach (86%). Jednocześnie co trzecie przedsiębiorstwo z Gołonoga (33%), a co czwarte ze Śródmieścia (26%) i zespołu dzielnic wschodnich (25%) nie stwierdziło problemów ze znalezieniem pracowników na poszukiwane stanowiska/ zawody.

Tabela 14. Trudności ze znalezieniem pracowników (a dzielnica)

3. Czy mieli Państwo trudności ze znalezieniem pracowników na poszukiwane stanowiska/zawody?	Makrodzielnica miasta Dąbrowa Górnicza, w której firma jest zarejestrowana							
	Śródmieście	Reden	Gołonóg	Strzemieszycze	Ząbkowice	Zielone Pogorie	Zespół dzielnic wschodnich	Ogółem
	%	%	%	%	%	%	%	%
tak	71,7%	90,0%	65,1%	78,6%	88,2%	85,7%	75,0%	75,1%
nie	26,1%	10,0%	32,6%	21,4%	11,8%	14,3%	25,0%	23,6%
nie wiem, trudno powiedzieć	2,2%	0,0%	2,3%	0,0%	0,0%	0,0%	0,0%	1,4%

Źródło: badanie własne, n=151

Problemy ze znalezieniem pracowników na odpowiednie stanowiska/ zawody wiązały się głównie, zdaniem przedsiębiorstw biorących udział w badaniu, z brakiem osób z odpowiednim wykształceniem (39%) oraz brakiem osób chętnych do pracy (35%). Co czwarta odpowiedź przedsiębiorców dotyczyła braku osób z wystarczającym doświadczeniem zawodowym (24%). Najbardziej wyróżniające się dzielnice na tle innych, to z pewnością Strzemieszycze, gdzie trzy czwarte firm wskazało na problem braku osób z odpowiednim wykształceniem (73%), a 55% wybrało odpowiedź odnosząca się do braku osób z wystarczającym wykształceniem zawodowym. Aż połowa firm zarejestrowanych na terenie Gołonogu wskazała na problem braku osób chętnych do pracy. Ciekawie rozkładają się odpowiedzi na to pytanie w zespole dzielnic wschodnich, gdzie respondenci wskazali tylko dwie odpowiedzi, z czego na brak osób z odpowiednim wykształceniem pojawiło się aż 67% wskazań, a jedna trzecia wskazań odnosiła się do wyższego oczekiwanego wynagrodzenia przez kandydatów, aniżeli wskazywałyby na to możliwości firmy (33%). Ponadto, 39% badanych przedsiębiorców posiadających firmę zarejestrowaną w Redenie, wskazało na brak osób z wystarczającym doświadczeniem zawodowym, a dla 11% problemem były wyjazdy do pracy za granicę. Połowa firm zarejestrowanych w Zielonych Pogoriach wskazała na problem małego zainteresowania pracą na danym stanowisku (warto zauważyć, że była to najczęściej wskazywana odpowiedź w tej dzielnicy).

Tabela 15. Powody posiadanych trudności ze znalezieniem pracowników (a dzielnica)

3a. Z czego, Pana/i zdaniem, wynikały problemy ze znalezieniem pracowników?	Makrodzielnica miasta Dąbrowa Górnicza, w której firma jest zarejestrowana							
	Śródmieście	Reden	Gołonóg	Strzemieszyce	Ząbkowice	Zielone Pogorie	Zespół dzielnic wschodnich	Ogółem
	%	%	%	%	%	%	%	%
brak osób z odpowiednim wykształceniem	36,4%	55,6%	32,1%	72,7%	20,0%	33,3%	66,7%	39,4%
brak osób chętnych do pracy	33,3%	27,8%	50,0%	9,1%	40,0%	33,3%	0,0%	35,3%
brak osób z wystarczającym doświadczeniem zawodowym	15,2%	38,9%	14,3%	54,5%	26,7%	33,3%	0,0%	23,9%
Inne	18,2%	11,1%	10,7%	0,0%	20,0%	0,0%	0,0%	12,4%
małe zainteresowanie pracą na danym stanowisku	3,0%	22,2%	14,3%	0,0%	6,7%	50,0%	0,0%	11,5%
kandydaci oczekiwali wyższego wynagrodzenia niż mogła zaoferować nasza firma	9,1%	16,7%	7,1%	0,0%	0,0%	16,7%	33,3%	8,6%
wyjazdy do pracy za granicę	6,1%	11,1%	7,1%	0,0%	6,7%	0,0%	0,0%	6,3%
nie wiem, trudno powiedzieć	9,1%	0,0%	0,0%	9,1%	6,7%	0,0%	0,0%	4,1%
postawy roszczeniowe kandydatów do pracy	0,0%	0,0%	7,1%	0,0%	6,7%	0,0%	0,0%	3,0%

Źródło: badanie własne, n=114

Wśród ogółu przedsiębiorstw z Dąbrowy Górniczej prawie połowa (48%) nie planuje zatrudniać nowych pracowników w ciągu najbliższych dwóch lat. Najwyższy odsetek przedsiębiorców zastanawiających się nad zatrudnieniem nowych pracowników w tym czasie, posiada firmy zarejestrowane w Strzemieszycach (aż 46%), Redenie (38%) oraz Gołonogu (37%).

Tabela 16. Planowane zatrudnianie pracowników w ciągu najbliższych dwóch lat (a dzielnica)

4. Czy Państwa firma planuje zatrudniać pracowników w ciągu najbliższych dwóch lat?	Makrodzielnica miasta Dąbrowa Górnicza, w której firma jest zarejestrowana							
	Śródmieście	Reden	Gołonóg	Strzemieszyce	Ząbkowice	Zielone Pogorie	Zespół dzielnic wschodnich	Ogółem
	%	%	%	%	%	%	%	%
nie	44,9%	48,5%	45,8%	45,9%	51,0%	57,7%	64,3%	47,7%
tak	36,2%	37,9%	37,3%	45,9%	27,5%	23,1%	21,4%	35,3%
nie wiem, trudno powiedzieć	18,8%	13,6%	16,9%	8,1%	21,6%	19,2%	14,3%	17,0%

Źródło: badanie własne, n=450

Prawie połowa badanych przedsiębiorców z Dąbrowy Górniczej podczas rekrutacji nowych pracowników zwraca uwagę na doświadczenie na podobnym stanowisku (46%), co trzecia osoba patrzy na wykształcenie, zawód (36%), a co czwarta na cechy osobowościowe (23%). Wśród odpowiedzi najbardziej wyróżniają się Strzemieszyce, które posiadają wysoki odsetek wskazań na wiele odpowiedzi, zdecydowanie rzadziej wybieranych wśród firm z pozostałych dzielnic. W Strzemieszycach aż 65% przedsiębiorców wskazało, że zwraca uwagę na doświadczenie na podobnym stanowisku, co trzeci przedsiębiorca patrzy na cechy osobowościowe kandydatów (35%), a co czwarty na certyfikaty i odbyte szkolenia zawodowe (24%). Ponadto, dla 18% badanych istotne są uprawnienia zawodowe, a dla 12% chęci do pracy. Dodatkowo warto głębiej przyjrzeć się Zielonym Pogorom i zespołowi dzielnic wschodnich, gdzie aż 67% przedsiębiorców wskazało na doświadczenie na podobnym stanowisku, a co trzeci respondent na znajomość branży (33%). W Zielonych Pogoriach wyróżnia się również odpowiedź „wiek”, jako czynnik mający znaczenie podczas rekrutacji nowych pracowników, wybrało go 17% Respondentów. Ponadto, wśród przedsiębiorców posiadających firmy zarejestrowane w zespole dzielnic wschodnich jedna trzecia wskazała na problem braku uczciwości wśród potencjalnych pracowników. Co więcej, 29% przedsiębiorców z Ząbkowice zwraca uwagę na dyspozycyjność (sytuację rodzinną i życiową kandydatów), a co piąty właściciel firmy z Redenu na rzetelność i dokładność (20%).

Tabela 17. Czynniki ważne podczas rekrutacji pracowników (a dzielnica)

5. Na jakie aspekty zwraca Pan(i) uwagę w trakcie rekrutacji nowych pracowników.	Makrodzielnica miasta Dąbrowa Górnicza, w której firma jest zarejestrowana							
	Śródmieście	Reden	Gołonóg	Strzemieszyce	Ząbkowice	Zielone Pogorie	Zespół dzielnic wschodnich	Ogółem
	%	%	%	%	%	%	%	%
doświadczenie na podobnym stanowisku	42,0%	40,0%	45,5%	64,7%	42,9%	66,7%	66,7%	46,3%
wykształcenie, zawód	36,0%	40,0%	38,6%	35,3%	42,9%	0,0%	0,0%	36,2%
cechy osobowościowe	24,0%	20,0%	22,7%	35,3%	14,3%	0,0%	33,3%	22,5%
dyspozycyjność (sytuacja rodzinna, życiowa)	18,0%	20,0%	13,6%	5,9%	28,6%	16,7%	0,0%	16,4%
Inne	14,0%	20,0%	20,5%	5,9%	7,1%	0,0%	0,0%	14,9%
uprawnienia zawodowe	10,0%	12,0%	15,9%	17,6%	7,1%	0,0%	0,0%	12,1%
znajomość branży	18,0%	4,0%	9,1%	5,9%	0,0%	33,3%	33,3%	11,0%
certyfikaty, odbyte szkolenia zawodowe	6,0%	4,0%	6,8%	23,5%	7,1%	0,0%	0,0%	7,4%
chęci do pracy	4,0%	8,0%	6,8%	11,8%	0,0%	0,0%	0,0%	5,6%
rzetelność, dokładność	0,0%	20,0%	4,5%	0,0%	7,1%	0,0%	0,0%	5,2%

wiek	4,0%	8,0%	2,3%	5,9%	0,0%	16,7%	0,0%	4,2%
Nie wiem, trudno powiedzieć	4,0%	0,0%	2,3%	0,0%	14,3%	16,7%	0,0%	3,8%
uczciwość	4,0%	4,0%	2,3%	0,0%	0,0%	0,0%	33,3%	3,1%
umiejętność obsługi urządzeń biurowych	0,0%	4,0%	2,3%	0,0%	7,1%	0,0%	0,0%	2,0%
znajomość języków obcych	0,0%	4,0%	2,3%	5,9%	0,0%	0,0%	0,0%	1,9%
oczekiwania finansowe	0,0%	0,0%	4,5%	0,0%	0,0%	0,0%	0,0%	1,5%
pełć	2,0%	0,0%	2,3%	0,0%	0,0%	0,0%	0,0%	1,3%
umiejętność obsługi komputera i Internetu	2,0%	0,0%	0,0%	0,0%	0,0%	0,0%	0,0%	0,6%

Źródło: badanie własne, n=159

### 3.2 Ocena kwalifikacji zawodowych zatrudnianych absolwentów

Tylko co trzecie przedsiębiorstwo zarejestrowane na terenie Dąbrowy Górniczej zatrudniało w przeszłości absolwentów (33%). Najwyższy odsetek takich firm znajduje się na terenie Strzemieszyc (38%), Gołonoga (36%) oraz Śródmieścia (36%).

Tabela 18. Zatrudnianie absolwentów w przeszłości (a dzielnica)

6. Czy Pani/Pana firma zatrudniała kiedykolwiek absolwentów?	Makrodzielnica miasta Dąbrowa Górnicza, w której firma jest zarejestrowana							
	Śródmieście	Reden	Gołonóg	Strzemieszyce	Ząbkowice	Zielone Pogorie	Zespół dzielnic wschodnich	Ogółem
	%	%	%	%	%	%	%	%
nie	63,0%	71,2%	62,7%	62,2%	74,5%	69,2%	85,7%	66,4%
tak	35,5%	27,3%	36,4%	37,8%	25,5%	30,8%	7,1%	32,5%
nie wiem, trudno powiedzieć	1,4%	1,5%	0,8%	0,0%	0,0%	0,0%	7,1%	1,1%

Źródło: badanie własne, n=295

Większość przedsiębiorców dobrze ocenia przygotowanie absolwentów szkół poszukujących pracy w Dąbrowie Górniczej. Najlepiej została oceniona umiejętność posługiwania się komputerem (70% pozytywnych ocen, z czego aż 45% to odpowiedzi to „bardzo dobrze”) oraz budowanie dobrych relacji w pracy (60% pozytywnych ocen, z czego aż 22% to odpowiedzi to „bardzo dobrze”). Ponad połowa badanych dobrze oceniła również szybkość uczenia się/nabywania nowych umiejętności (51% pozytywnych ocen, z czego tylko 16% to odpowiedzi to „bardzo dobrze”). W przypadku umiejętności posługiwania się specjalistycznym

oprogramowaniem (34%) oraz znajomości języków obcych (36%) zaobserwować można wysoki odsetek odpowiedzi „nie wiem, trudno powiedzieć” świadczący prawdopodobnie o niemożności sprawdzenia tych umiejętności w praktyce, gdyż firma nie wymagała od absolwentów podobnych umiejętności. Zdecydowanie najslabiej przedsiębiorcy ocenili u absolwentów umiejętności praktyczne (36% negatywnych ocen, z czego aż 16% to odpowiedzi to „bardzo źle”). Słabo wypadła także ocena kwalifikacji zawodowych (22% negatywnych ocen) oraz wiedzy teoretycznej (19% negatywnych ocen).

Tabela 19. Stopień przygotowania absolwentów do pracy

7. Jak Pan/Pani ocenia przygotowanie do pracy absolwentów szkół poszukujących pracy w Dąbrowie Górniczej?	1	2	3	4	5	Nie wiem, trudno powiedzieć
	bardzo źle	raczej źle	ani dobrze, ani źle	raczej dobrze	bardzo dobrze	
	%	%	%	%	%	%
umiejętność posługiwania się komputerem	0,7%	1,4%	6,8%	24,5%	45,3%	21,3%
budowanie dobrych relacji w pracy	3,5%	5,7%	16,5%	38,8%	21,6%	13,8%
umiejętność posługiwania się specjalistycznym oprogramowaniem	3,3%	9,1%	17,1%	18,2%	18,0%	34,2%
szybkość uczenia się/nabywania nowych umiejętności	4,2%	7,6%	21,4%	35,3%	15,6%	15,9%
znajomość języków obcych	5,1%	9,3%	18,9%	19,9%	11,2%	35,6%
kwalifikacje zawodowe	13,4%	8,8%	30,1%	20,3%	9,7%	17,7%
umiejętności praktyczne	16,4%	19,5%	30,4%	12,5%	9,4%	11,9%
wiedza teoretyczna	9,6%	9,8%	24,3%	29,6%	9,3%	17,5%

Źródło: badanie własne, n=146

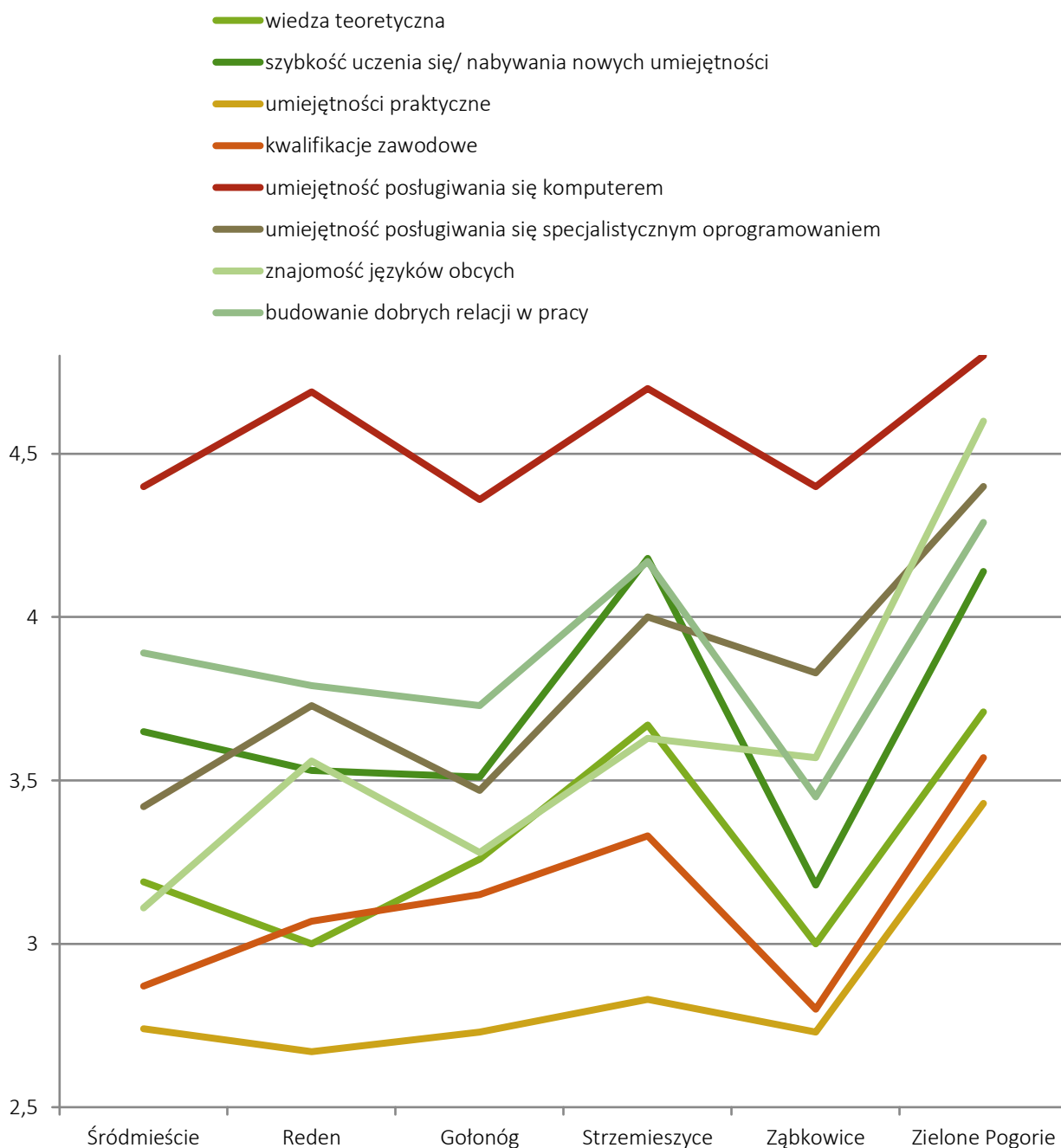
We wszystkich dzielnicach zdecydowanie najlepiej została oceniona umiejętność posługiwania się komputerem, natomiast najslabiej umiejętności praktyczne. W odniesieniu do wszystkich dzielnic najlepsze opinie na temat poszczególnych umiejętności absolwentów wystawili przedsiębiorcy z Zielonych Pogorii i Strzemieszyc. Najbardziej krytyczni w stosunku do absolwentów byli zaś przedsiębiorcy mający zarejestrowane firmy w dzielnicy Ząbkowice i Gołonóg.

Tabela 20. Stopień przygotowania absolwentów do pracy (a dzielnica)

7. Jak Pan Pani ocenia przygotowanie do pracy absolwentów szkół poszukujących pracy w Dąbrowie Górniczej?	Makrodzielnica miasta Dąbrowa Górnicza, w której firma jest zarejestrowana						
	Śródmieście	Reden	Gołonóg	Strzemieszyce	Ząbkowice	Zielone Pogorie	Zespół dzielnic wschodnich
	Średnia	Średnia	Średnia	Średnia	Średnia	Średnia	Średnia
wiedza teoretyczna	3,19	3,00	3,26	3,67	3,00	3,71	2,00
szybkość uczenia się/ nabywania nowych umiejętności	3,65	3,53	3,51	4,18	3,18	4,14	2,00
umiejętności praktyczne	2,74	2,67	2,73	2,83	2,73	3,43	2,00
kwalifikacje zawodowe	2,87	3,07	3,15	3,33	2,80	3,57	.
umiejętność posługiwania się komputerem	4,40	4,69	4,36	4,70	4,40	4,80	1,00
umiejętność posługiwania się specjalistycznym oprogramowaniem	3,42	3,73	3,47	4,00	3,83	4,40	.
znajomość języków obcych	3,11	3,56	3,28	3,63	3,57	4,60	.
budowanie dobrych relacji w pracy	3,89	3,79	3,73	4,17	3,45	4,29	1,00



Wykres 2 Stopień przygotowania absolwentów do pracy (średnie a dzielnica)



\* Na wykresie nie przedstawiono średnich dla zespołu dzielnic wschodnich ze względu na zbyt małą liczbę przedsiębiorstw w tej dzielnicy zatrudniających w przeszłości absolwentów (N=1)

### 3.3 Ocena IOB w Dąbrowie Górniczej

Niemal żadne z badanych przedsiębiorstw nie korzysta z usług Instytucji Otoczenia Biznesu działających na terenie Dąbrowy Górniczej (95%). Najwyższy odsetek firm, które przyznają że korzystają z pomocy oferowanej przez IOB, jest zarejestrowany w Strzemieszycach i Redeniu (5% korzystających z tych usług przedsiębiorstw).

Tabela 21. Korzystanie z usług IOB działających na terenie Dąbrowy Górniczej (a dzielnica)

8. Czy Pana/Pani firma korzysta z usług instytucji otoczenia biznesu (IOB) działających na terenie Dąbrowy Górniczej?	Makrodzielnica miasta Dąbrowa Górnicza, w której firma jest zarejestrowana							
	Śródmieście	Reden	Gołonóg	Strzemieszyce	Ząbkowice	Zielone Pogorie	Zespół dzielnic wschodnich	Ogółem
	%	%	%	%	%	%	%	%
nie	94,2%	90,9%	95,8%	94,6%	98,0%	100,0%	100,0%	95,2%
tak	2,2%	4,5%	3,4%	5,4%	2,0%	0,0%	0,0%	2,9%
nie wiem	3,6%	4,5%	0,8%	0,0%	0,0%	0,0%	0,0%	1,9%

Źródło: badanie własne, n=450

Analizując dane dotyczące Instytucji Otoczenia Biznesu, z których korzystają przedsiębiorcy należy wziąć pod uwagę bardzo małą liczebność odpowiedzi (N=15).

Jeśli chodzi o konkretne Instytucje Otoczenia Biznesu działające na terenie Dąbrowy Górniczej, z których usług korzystają badane przedsiębiorstwa, najczęściej respondenci wskazywali na inne instytucje, nie wymienione w kafeterii, niemożliwe do zgrupowania w oddzielne kategorie ze względu na zbyt małą liczbę wskazań (39%). Co trzecia firma wspomniała o korzystaniu z pomocy Inkubatora Przedsiębiorczości przy WSB (37%), a co czwarta o Zagłębiowskiej Izbie Gospodarczej (24%).

Warto zauważyć, że aż 100% przedsiębiorstw z Ząbkowic i Strzemieszyc korzystających z IOB wymieniło Inkubator Przedsiębiorczości przy WSB. Z kolei jeśli chodzi o Zagłębiowską Izbę Gospodarczą – z jej pomocy korzysta 67% przedsiębiorstw z Redenu, które przyznały się do współpracy z jakąś Instytucją Otoczenia Biznesu.

Wśród odpowiedzi „inne” przedsiębiorcy wymienili:

- Urząd Pracy (2 wskazania)
- Inkubator Przedsiębiorczości, Urząd Miasta
- działające w centrum (respondent nie pamięta nazwy)
- Cech rzemiosł różnych

Tabela 22. IOB z terenu Dąbrowy Górniczej, z których korzystają przedsiębiorstwa (a dzielnica)

8a. Jeśli firma korzysta z usług instytucji otoczenia biznesu działających na terenie Dąbrowy Górniczej, proszę wskazać których?	Makrodzielnica miasta Dąbrowa Górnicza, w której firma jest zarejestrowana					
	Śródmieście	Reden	Gołonóg	Strzemieszyce	Ząbkowice	Ogółem
	%	%	%	%	%	%
Inny	66,7%	33,3%	50,0%	0,0%	0,0%	39,1%
Inkubator Przedsiębiorczości przy WSB	33,3%	,0%	25,0%	100,0%	100,0%	37,3%
Zagłębiowska Izba Gospodarcza	0,0%	66,7%	25,0%	0,0%	0,0%	23,6%
Stowarzyszenie Przedsiębiorców Zagłębia	0,0%	33,3%	25,0%	0,0%	0,0%	16,2%

Źródło: badanie własne, n=15

Najwyższy odsetek korzystających z usług IOB przyznał się do uzyskiwania wsparcia poprzez organizowane szkolenia i kursy językowe (41%). Niewiele niższy odsetek wymienił inne, niż wymienione w kafeterii formy pomocy, których ze względu na zbyt małą liczbę wskazań, nie udało się pogrupować w osobne kategorie (39%). Co piąty respondent wskazał na wsparcie w formie dofinansowania projektów szkoleniowych lub inwestycyjnych (20%).

Warto zwrócić uwagę na różnice między dzielnicami. Wszystkie przedsiębiorstwa ze Strzemieszyc korzystające z usług IOB, uzyskują pomoc w kwestii szkoleń i kursów językowych. Z tej pomocy korzysta również wysoki odsetek przedsiębiorców z Redenu (67%). Wśród firm zarejestrowanych w Śródmieściu najbardziej popularna okazała się pomoc w formie dofinansowania projektów szkoleniowych lub inwestycyjnych (75%). Wszystkie przedsiębiorstwa z Ząbkowic i trzy czwarte firm z Gołonoga korzystających z usług IOB, wymieniło natomiast odpowiedzi inne, aniżeli te wymienione w kafeterii. Na ogół odnosiły się one do korzystania z usług IOB w sposób sporadyczny, w zakresie wsparcia w poszukiwaniu pracowników/organizacji stażu lub braku konkretnych informacji na temat współpracy firmy z IOB.

Tabela 23. Korzystanie z konkretnych usług IOB (a dzielnica)

9. Z jakich usług świadczonych przez IOB Pana/Pani firma korzysta?	Makrodzielnica miasta Dąbrowa Górnicza, w której firma jest zarejestrowana					
	Śródmieście	Reden	Gołonóg	Strzemieszyce	Ząbkowice	Ogółem
	%	%	%	%	%	%
szkolenia, kursy językowe	25,0%	66,7%	25,0%	100,0%	0,0%	40,9%
Inne	0,0%	33,3%	75,0%	0,0%	100,0%	39,3%
dofinansowanie projektów szkoleniowych lub inwestycyjnych	75,0%	0,0%	0,0%	0,0%	0,0%	19,8%
doradztwo podatkowe/księgowo, prawne	25,0%	0,0%	0,0%	50,0%	0,0%	12,7%
rozwój usług/produktów	25,0%	0,0%	0,0%	0,0%	0,0%	6,6%
wdrażanie nowych rozwiązań organizacyjnych	25,0%	0,0%	0,0%	0,0%	0,0%	6,6%

Źródło: badanie własne, n=15

Jeśli chodzi o powody, dla których przedsiębiorstwa z Dąbrowy Górniczej nie korzystają z usług Instytucji Otoczenia Biznesu, to najczęściej dzieje się tak ze względu na brak takich potrzeb w firmach (65%). Co dziesiąte przedsiębiorstwo nie zna żadnych IOB z terenu Dąbrowy (11%), a niewiele niższy odsetek badanych stwierdził, że brakuje IOB adekwatnych do potrzeb ich firm (9%).

Przedsiębiorcy ze Strzemieszyc i Ząbkowic nie korzystający z IOB najczęściej stwierdzali, że w ich firmach po prostu nie ma takich potrzeb (80% wskazań w Ząbkowicach i 74% w Strzemieszycach). Co siódma osoba posiadająca zarejestrowaną firmę w Redenie nie korzystała z usług IOB ze względu na nieznaną IOB z terenu Dąbrowy (15%), brak usług IOB adekwatnych do potrzeb firmy (15%) oraz brak wiedzy o istnieniu IOB, całkowita nieznaną takich instytucji (15%). Co piąte przedsiębiorstwo zarejestrowane w Zielonych Pogoriach stwierdziło, że problemem jest brak usług IOB adekwatnych do potrzeb firmy (19%). Wśród przedsiębiorców z Gołonoga zaraz za najbardziej popularną pozycją, a więc ogólnym brakiem potrzeb, uplasowała się odpowiedź „nie znam żadnych IOB z terenu Dąbrowy Górniczej” (13%) oraz „brak wiedzy o istnieniu IOB, nieznaną takich instytucji” (12%). Co ciekawe, wśród przedsiębiorców z zespołu dzielnic wschodnich, co siódma odpowiedź wskazywała na zbyt drogie usługi IOB (14%).

Tabela 24. Powody niekorzystania z usług IOB (a dzielnic)

10. Jakie są powody dla których Pana/Pani firma nie korzysta z usług IOB?	Makrodzielnicza miasta Dąbrowa Górnicza, w której firma jest zarejestrowana							
	Śródmieście	Reden	Gołonóg	Strzemieszyce	Ząbkowice	Zielone Pogonie	Zespół dzielnic wschodnich	Ogółem
	%	%	%	%	%	%	%	%
w mojej firmie nie ma takich potrzeb	65,9%	55,0%	61,9%	74,3%	79,6%	73,1%	50,0%	65,4%
nie znam żadnych IOB z terenu Dąbrowy Górniczej	10,1%	15,0%	13,3%	5,7%	6,1%	3,8%	7,1%	10,5%
brak usług IOB adekwatnych do potrzeb mojej firm	8,5%	15,0%	8,0%	2,9%	4,1%	19,2%	7,1%	8,8%
brak wiedzy o istnieniu IOB, niezajomość takich instytucji	3,1%	15,0%	11,5%	5,7%	6,1%	0,0%	7,1%	7,8%
Inne	3,1%	5,0%	7,1%	8,6%	2,0%	0,0%	7,1%	4,8%
usługi IOB są trudno dostępne	4,7%	3,3%	2,7%	2,9%	6,1%	7,7%	0,0%	3,9%
brak zainteresowania takimi instytucjami	2,3%	1,7%	2,7%	2,9%	0,0%	,0%	0,0%	1,9%
brak czasu na taką współpracę	2,3%	1,7%	1,8%	2,9%	0,0%	3,8%	0,0%	1,8%
usługi IOB są za drogie	0,8%	0,0%	1,8%	0,0%	2,0%	0,0%	14,3%	1,5%
przedsiębiorstwo korzysta z usług IOB działających na terenie innych polskich miast	3,1%	0,0%	0,0%	2,9%	0,0%	0,0%	7,1%	1,3%
usługi IOB są niskiej jakości	0,8%	3,3%	0,0%	2,9%	0,0%	3,8%	0,0%	1,1%
likwidacja firmy	2,3%	0,0%	0,0%	2,9%	0,0%	0,0%	0,0%	0,9%

Źródło: badanie własne, n=427

Zdecydowana większość przedsiębiorców nie ma zdania na temat tego, jakich Instytucji Otoczenia Biznesu brakuje na terenie Dąbrowy Górniczej (89%). Nie uwidaczniają się żadne szczególne różnice między dzielnicami. Warto jedynie wspomnieć, że 7% przedsiębiorców z zespołu dzielnic wschodnich i 6% z Ząbkowic stwierdziło, że nie brakuje żadnych IOB w tym mieście, a 5% badanych ze Strzemieszyce oczekiwałoby instytucji oferujących wsparcie finansowe, m. in. pomoc doradczą w kwestii dotacji, pożyczek, czy kredytów.

Tabela 25. Brakujące usługi IOB na terenie Dąbrowy Górniczej (a dzielnica)

11. Jakich IOB Pana/Pani zdaniem brakuje na terenie miasta?	Makrodzielnica miasta Dąbrowa Górnicza, w której firma jest zarejestrowana							
	Śródmieście	Reden	Golonóg	Strzemieszyce	Ząbkowice	Zielone Pogorie	Zespół dzielnic wschodnich	Ogółem
	%	%	%	%	%	%	%	%
Nie wiem, nie mam zdania	92,5%	84,1%	89,7%	91,9%	88,2%	84,6%	85,7%	89,3%
Wsparcie finansowe - pomoc doradczą w kwestii dotacji, pożyczek, kredytów	1,5%	3,2%	2,6%	5,4%	3,9%	3,8%	0,0%	2,7%
Nie brakuje takich instytucji	0,8%	1,6%	3,4%	0,0%	5,9%	3,8%	7,1%	2,6%
Inne	2,3%	3,2%	1,7%	2,7%	2,0%	3,8%	0,0%	2,2%
Usługi doradcze	0,8%	4,8%	1,7%	0,0%	0,0%	3,8%	0,0%	1,6%
Usługi szkoleniowe	1,5%	3,2%	0,9%	0,0%	0,0%	0,0%	0,0%	1,1%
Wsparcie mikro- i małych przedsiębiorstw	0,0%	4,8%	0,9%	2,7%	0,0%	0,0%	0,0%	1,1%
Wsparcie informacyjne, pomoc w pozyskiwaniu informacji	2,3%	0,0%	0,9%	0,0%	0,0%	0,0%	7,1%	1,1%

Źródło: badanie własne, n=441

### 3.4 Ocena potencjałów i atrakcyjności inwestycyjnej Dąbrowy Górniczej

Przedsiębiorcy z Dąbrowy Górniczej oceniając dostępność i jakość poszczególnych zasobów społecznych i technicznych na terenie miasta najwyższe noty wystawili dla dostępności komunikacyjnej obszaru (łatwości dojazdu, usytuowania, przemieszczania się po obszarze) (łącznie 77% pozytywnych ocen, z czego 34% to odpowiedzi „bardzo dobrze”), ogólnego stanu infrastruktury technicznej miasta (stanu dróg, dostępu do wody, gazu, itp.) (łącznie 69% pozytywnych ocen, z czego 19% to odpowiedzi „bardzo dobrze”) oraz dla ogólnego poziomu jakości życia w mieście (łącznie 58% pozytywnych ocen, z czego 47% to odpowiedzi „raczej dobrze”). Najsłabiej oceniona została dostępność wykwalifikowanej kadry pracowniczej i potencjalnych pracowników (łącznie 26% negatywnych ocen, z czego 12% to odpowiedzi „bardzo źle”). Natomiast prawie połowa badanych nie potrafiło ocenić na skali jakości przygotowania absolwentów szkół do pracy (44% odpowiedzi „nie wiem, trudno powiedzieć”).

Tabela 26. Ocena zasobów społecznych i technicznych Dąbrowy Górniczej

12. Biorąc pod uwagę specyfikę działalności Pana/Pani firmy, proszę ocenić dostęp i jakość poszczególnych zasobów społecznych i technicznych Dąbrowy Górniczej	1	2	3	4	5	Nie wiem, trudno powiedzieć
	bardzo źle	raczej źle	ani dobrze, ani źle	raczej dobrze	bardzo dobrze	
	%	%	%	%	%	%
dostępność komunikacyjna obszaru (łatwość dojazdu, usytuowanie, przemieszczanie się po obszarze)	4,2%	2,6%	13,7%	43,0%	33,7%	2,8%
ogólny stan infrastruktury technicznej miasta (stan dróg, dostępu do wody, gazu itp.)	4,7%	5,1%	20,6%	49,5%	19,0%	1,1%
ogólny poziom jakości życia w mieście	1,3%	3,8%	28,5%	47,0%	11,1%	8,4%
dostępność wykwalifikowanej kadry pracowniczej/potencjalnych pracowników	11,6%	14,2%	24,9%	21,1%	4,5%	23,8%
jakość przygotowania absolwentów szkół do pracy	9,1%	6,8%	21,6%	14,7%	3,6%	44,2%

Źródło: badanie własne, n=450

Jak widać na poniższym zestawieniu dostępność komunikacyjna obszaru została najlepiej oceniona przez przedsiębiorców mających zarejestrowane firmy na terenie Śródmieścia, Redenu i Gołonoga (średnia powyżej 4,1). Ogólny stan infrastruktury technicznej miasta otrzymał najwyższe oceny u respondentów posiadających przedsiębiorstwa w Redenie, Zielonych Pogoriach i w Śródmieściu (średnia powyżej 3,8)

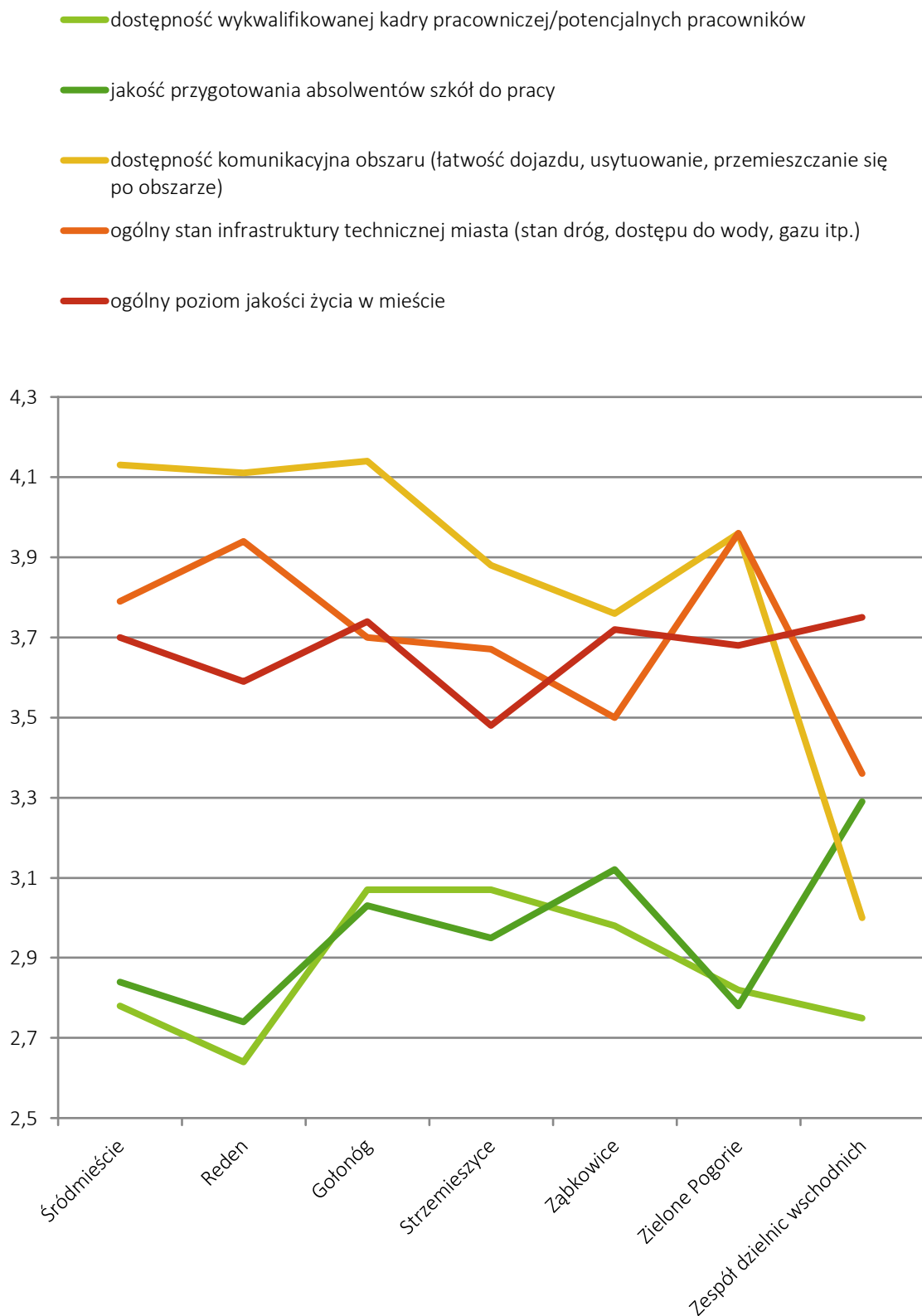
Najniższe oceny dla większości aspektów zostały wystawione przez przedsiębiorców z zespołu dzielnic wschodnich (warto jednak zauważyć wyjątkowo wysokie noty w porównaniu z pozostałymi dzielnicami jeśli chodzi o jakość przygotowania absolwentów szkół do pracy oraz ogólny poziom jakości życia w mieście). Należy pamiętać, o niewielkiej liczbie respondentów wypowiadających się na temat jakości przygotowania absolwentów do pracy (duża liczba odpowiedzi „nie wiem, trudno powiedzieć” nie biorąca udziału w wyliczeniach średnich, a więc nie uwzględniona także na poniższym wykresie).

Tabela 27. Ocena zasobów społecznych i technicznych Dąbrowy Górniczej (a dzielnica)

12. Biorąc pod uwagę specyfikę działalności Pana/Pani firmy, proszę ocenić dostęp i jakość poszczególnych zasobów społecznych i technicznych Dąbrowy Górniczej	Makrodzielnica miasta Dąbrowa Górnicza, w której firma jest zarejestrowana						
	Śródmieście	Reden	Gołonóg	Strzemieszycze	Ząbkowice	Zielone Pogorie	Zespół dzielnic wschodnich
	Średnia	Średnia	Średnia	Średnia	Średnia	Średnia	Średnia
dostępność wykwalifikowanej kadry pracowniczej/potencjalnych pracowników	2,78	2,64	3,07	3,07	2,98	2,82	2,75
jakość przygotowania absolwentów szkół do pracy	2,84	2,74	3,03	2,95	3,12	2,78	3,29
dostępność komunikacyjna obszaru (łatwość dojazdu, usytuowanie, przemieszczanie się po obszarze)	4,13	4,11	4,14	3,88	3,76	3,96	3,00
ogólny stan infrastruktury technicznej miasta (stan dróg, dostępu do wody, gazu itp.)	3,79	3,94	3,70	3,67	3,50	3,96	3,36
ogólny poziom jakości życia w mieście	3,70	3,59	3,74	3,48	3,72	3,68	3,75



Wykres 3 Ocena zasobów społecznych i technicznych Dąbrowy Górniczej (średnie a dzielnica)



Jeśli chodzi o kwestie związane z prowadzeniem działalności na terenie Dąbrowy Górniczej najlepiej zostały ocenione ogólne warunki prowadzenia działalności gospodarczej (53% pozytywnych ocen, z czego tylko 7% to odpowiedzi „bardzo dobrze”), obecność stref ekonomicznych (44% pozytywnych ocen, z czego 16% to odpowiedzi „bardzo dobrze”), dostępność terenów pod inwestycje (34% pozytywnych ocen, z czego 10% to odpowiedzi „bardzo dobrze”) oraz nastawienie lokalnej administracji do inwestorów (34% pozytywnych ocen, z czego 9% to odpowiedzi „bardzo dobrze”). Przedsiębiorcy z Dąbrowy Górniczej zdecydowanie najślabiej ocenili poziom podatków lokalnych (32% negatywnych ocen, z czego 15% to odpowiedzi „bardzo źle”). Warto zwrócić uwagę na wysoki odsetek odpowiedzi „nie wiem, trudno powiedzieć” w przypadku dostępności ulg dla inwestorów (56%) oraz dostępności terenów pod inwestycje (43%).

Tabela 28. Ocena kwestii związanych z prowadzeniem działalności na terenie Dąbrowy Górniczej

13. Proszę ocenić kwestie związane z prowadzeniem działalności na terenie Dąbrowy Górniczej	1	2	3	4	5	Nie wiem, trudno powiedzieć
	bardzo źle	raczej źle	ani dobrze, ani źle	raczej dobrze	bardzo dobrze	
	%	%	%	%	%	%
obecność stref ekonomicznych	1,6%	3,3%	13,3%	27,9%	15,8%	38,1%
dostępność terenów pod inwestycje	3,4%	4,9%	15,5%	23,2%	10,4%	42,6%
nastawienie lokalnej administracji do inwestorów	5,9%	8,8%	23,4%	25,3%	9,1%	27,5%
ogólne warunki prowadzenia działalności gospodarczej	4,9%	8,8%	27,6%	46,0%	6,8%	6,0%
poziom podatków lokalnych	15,1%	17,3%	34,0%	14,4%	2,9%	16,2%
ceny powierzchni biurowych i magazynowych	7,2%	13,5%	22,4%	16,2%	1,9%	38,9%
dostępność ulg dla inwestorów	11,2%	9,3%	14,3%	7,7%	1,8%	55,7%

Źródło: badanie własne, n=450

Większość ocen w podziale na poszczególne dzielnice nie wyróżnia się w szczególny sposób. Warto jednak zwrócić uwagę na wyjątkowo niską ocenę dostępności ulg dla inwestorów w przypadku przedsiębiorców z Redenu i zespołu dzielnic wschodnich. Właściciele firm z zespołu dzielnic wschodnich ogólnie słabiej oceniają większość analizowanych aspektów (nie dotyczy to tylko dostępności terenów pod inwestycje, które akurat w tej dzielnicy zostały ocenione najlepiej).

Tabela 29. Ocena kwestii związanych z prowadzeniem działalności na terenie Dąbrowy Górniczej (a dzielnica)

13. Proszę ocenić kwestie związane z prowadzeniem działalności na terenie Dąbrowy Górniczej	Makrodzielnica miasta Dąbrowa Górnicza, w której firma jest zarejestrowana						
	Śródmieście	Reden	Gołonóg	Strzemieszyce	Ząbkowice	Zielone Pogorie	Zespół dzielnic wschodnich
	Średnia	Średnia	Średnia	Średnia	Średnia	Średnia	Średnia
ogólne warunki prowadzenia działalności gospodarczej	3,41	3,40	3,51	3,49	3,37	3,58	2,92
dostępność terenów pod inwestycje	3,42	3,61	3,57	3,59	3,62	3,67	4,00
ceny powierzchni biurowych i magazynowych	2,77	3,03	2,99	2,75	2,73	2,83	2,87
poziom podatków lokalnych	2,77	2,69	2,77	2,52	2,49	2,58	2,23
dostępność ulg dla inwestorów	2,44	2,10	2,85	2,84	2,42	2,58	1,63
obecność stref ekonomicznych	3,81	3,67	3,99	3,73	3,85	4,06	3,70
nastawienie lokalnej administracji do inwestorów	3,28	3,19	3,44	3,41	3,24	3,21	3,22

Źródło: badanie własne, n=450

Wykres 4 Ocena kwestii związanych z prowadzeniem działalności na terenie Dąbrowy Górniczej (średnie a dzielnica)



Ponad trzy czwarte przedsiębiorców z Dąbrowy Górniczej twierdzi, że Dąbrowa jest miastem atrakcyjnym dla inwestorów (79%). Aż 86% respondentów z Ząbkowic i 84% badanych z Gołonoga zgadza się z tą opinią. Około co ósmy przedsiębiorca mający zarejestrowaną firmę w Śródmieściu i zespole dzielnic wschodnich twierdzi, że Dąbrowa Górnicza nie jest miastem atrakcyjnym dla inwestorów (14% w przypadku zespołu dzielnic wschodnich i 12% w przypadku Śródmieścia). Stosunkowo wysoki odsetek badanych ze Strzemieszyc i Zielonych Pogorii nie ma zdania w tym temacie (22% w przypadku Strzemieszyc i 23%, jeśli chodzi o Zielone Pogorie). Warto zauważyć, iż przekonanych o atrakcyjności Dąbrowy Górniczej pod kątem inwestorów, jest około 71% przedstawicieli branży rzemieślniczej, mniej więcej 90% przedsiębiorców z branż kreatywnych, a także 71% przedsiębiorców z branży gastronomicznej. Wskazania badanych z pozostałych branż oscylują w granicach średniej ogółem.

Tabela 30. Dąbrowa Górnicza jako miasto atrakcyjne dla inwestorów (a dzielnica)

14. Czy Pana/Pani zdaniem Dąbrowa Górnicza jest miastem atrakcyjnym dla inwestorów?	Makrodzielnica miasta Dąbrowa Górnicza, w której firma jest zarejestrowana							
	Śródmieście	Reden	Gołonóg	Strzemieszyce	Ząbkowice	Zielone Pogorie	Zespół dzielnic wschodnich	Ogółem
	%	%	%	%	%	%	%	%
tak	73,9%	75,8%	83,9%	73,0%	86,3%	69,2%	78,6%	78,5%
nie mam zdania	14,5%	12,1%	7,6%	21,6%	3,9%	23,1%	7,1%	11,5%
nie	11,6%	12,1%	8,5%	5,4%	9,8%	7,7%	14,3%	10,0%

Źródło: badanie własne, n=450

Niecała połowa badanych uważa Śródmieście Dąbrowy Górniczej za miejsce atrakcyjne dla inwestorów - największy odsetek przedsiębiorców, którzy podzielają taką opinię jest z Gołonogu, (55%), natomiast w pozostałych dzielnicach odsetek ten oscylował wokół 40%. Co wydaje się interesujące, największy odsetek przedsiębiorców, którzy nie zgadzają się z tym stwierdzeniem występuje w Zielonych Pogoriach (42%), a następnie w Śródmieściu (43%). Analizując opinie o atrakcyjności Śródmieścia w rozbiciu na poszczególne branże można zauważyć, iż jedynie co 3 przedstawiciel branż kreatywnych uważa Śródmieście za atrakcyjne dla inwestorów. Podobnego zdania jest przeciętnie około 45% przedsiębiorców każdej z branż, wyjątek stanowią jedynie przedstawiciele sektora usług zakwalifikowanych jako działalność profesjonalna, naukowa i techniczna – księgowość, usługi prawne, doradztwo, badania, architektura, projektowanie oraz pozostałej działalności usługowej. Badani z tych grup

nieznacznie częściej niż pozostali (około 50%) uznają Śródmieście za miejsce atrakcyjne dla inwestorów.

Tabela 31. Śródmieście Dąbrowy Górniczej, jako miejsce atrakcyjne dla inwestorów (a dzielnica)

15. Czy Pana/Pani zdaniem Śródmieście Dąbrowy Górniczej jest miejscem atrakcyjnym dla inwestorów do prowadzenia działalności gospodarczej?	Makrodzielnica miasta Dąbrowa Górnicza, w której firma jest zarejestrowana							
	Śródmieście	Reden	Gołonóg	Strzemieszyce	Ząbkowice	Zielone Pogorie	Zespół dzielnic wschodnich	Ogółem
	%	%	%	%	%	%	%	%
tak	40,6%	43,9%	55,1%	43,2%	41,2%	42,3%	42,9%	45,9%
nie	42,8%	36,4%	31,4%	29,7%	33,3%	46,2%	28,6%	36,1%
nie mam zdania	16,7%	19,7%	13,6%	27,0%	25,5%	11,5%	28,6%	18,1%

Źródło: badanie własne, n=450

Niecała połowa badanych uważa, że miasto Dąbrowa Górnicza wykorzystuje swój potencjał do przyciągania inwestorów – takiego zdania jest połowa badanych ze Strzemieszyc (51%), natomiast przeciwnego zdania jest co dziesiąty badany posiadający firmę zarejestrowaną w tej dzielnicy. Dla porównania, odsetek przedsiębiorców z Zielonych Pogorii, którzy zgadzają się z tym stwierdzeniem jest o 16 pkt. procentowych mniejszy i wynosi 35%. Najwyższy odsetek przedsiębiorców, którzy nie zgadzają się z tym, że Dąbrowa Górnicza wykorzystuje swój potencjał do przyciągania inwestorów dotyczy Ząbkowic (35%), a następnie Śródmieścia, Redenu i Zielonych Pogorii – po około 30%.

Tabela 32. Przyciąganie inwestorów do Dąbrowy Górniczej (a dzielnica)

16. Czy Pana/Pani zdaniem miasto Dąbrowa Górnicza wykorzystuje swój potencjał do przyciągnięcia inwestorów?	Makrodzielnica miasta Dąbrowa Górnicza, w której firma jest zarejestrowana							
	Śródmieście	Reden	Gołonóg	Strzemieszyce	Ząbkowice	Zielone Pogorie	Zespół dzielnic wschodnich	Ogółem
	%	%	%	%	%	%	%	%
tak	41,3%	47,0%	46,6%	51,4%	45,1%	34,6%	42,9%	44,6%
nie	30,4%	30,3%	24,6%	10,8%	35,3%	30,8%	21,4%	27,6%
nie mam zdania	28,3%	22,7%	28,8%	37,8%	19,6%	34,6%	35,7%	27,8%

Źródło: badanie własne, n=450

Przedsiębiorcy z Zielonych Pogorii najczęściej wskazywali na konieczność zwiększania promocji miasta i skupienia się na reklamie regionu, a także częściej niż w przypadku przedsiębiorców z innych dzielnic na zmniejszenie podatków, udoskonalenie komunikacji w celu lepszego przyciągnięcia inwestorów do Dąbrowy Górniczej.

Przedsiębiorstwa z zespołu dzielnic wschodnich wskazywały najczęściej na konieczność obniżenia czynszów i kosztów najmu, przedsiębiorstwa z Ząbkowic również wskazywały na większą promocję miasta, skupienie się na reklamie regionu oraz większą dbałość o tereny zielone, natomiast respondenci, których firmy są zarejestrowane w Strzemieszycach zwracali uwagę na konieczność zwiększania dostępności terenów pod inwestycje oraz umożliwianie modyfikacji planu zagospodarowania przestrzennego.

Dla przedsiębiorstw z Gołonogu i Redenu najważniejsze są działania zwiększające promocję miasta, a w dalszej kolejności w przypadku Gołonogu lepsza dostępność informacji, a w przypadku Redenu zmiana nastawienia urzędników do przedsiębiorców oraz większa dostępność terenów pod inwestycje.

Przedsiębiorstwa ze Śródmieścia w dużej mierze wskazywały na potrzebę poprawy infrastruktury oraz rozwoju miasta przede wszystkim kultury i rozrywki.

Tabela 33. Kwestie do zmiany, aby Dąbrowa Górnicza wykorzystywała swój potencjał (a dzielnica)

17. Co powinno ulec zmianom, proszę wskazać jedną najważniejszą rzecz?	Makrodzielnica miasta Dąbrowa Górnicza, w której firma jest zarejestrowana							
	Śródmieście	Reden	Gołonóg	Strzemieszyce	Ząbkowice	Zielone Pogorie	Zespół dzielnic wschodnich	Ogółem
	%	%	%	%	%	%	%	%
Nie wiem, trudno powiedzieć	22,0%	40,0%	18,5%	66,7%	12,5%	25,0%	33,3%	24,1%
Większa promocja miasta, skupienie się na reklamie regionu	9,8%	20,0%	22,2%	0,0%	18,7%	25,0%	0,0%	16,5%
Inne	17,1%	10,0%	18,5%	0,0%	6,2%	12,5%	33,3%	14,5%
Lepsza dostępność informacji	7,3%	5,0%	14,8%	0,0%	12,5%	0,0%	0,0%	8,9%
Większa dostępność terenów pod inwestycje, należy umożliwić modyfikacje planu zagospodarowania przestrzennego	9,8%	10,0%	7,4%	33,3%	6,2%	0,0%	0,0%	8,4%
Poprawienie infrastruktury	14,6%	5,0%	3,7%	0,0%	6,2%	12,5%	0,0%	8,1%
Rewitalizacja Śródmieścia	9,8%	0,0%	3,7%	0,0%	12,5%	12,5%	0,0%	6,7%
Zmniejszenie podatków	7,3%	0,0%	7,4%	0,0%	6,2%	12,5%	0,0%	6,0%

Zmiana nastawienia urzędników do przedsiębiorców	7,3%	10,0%	7,4%	0,0%	0,0%	0,0%	0,0%	5,9%
Rozwój miasta (kulturalny, rozrywkowy itp.), napełnienie go życiem	12,2%	0,0%	7,4%	0,0%	0,0%	0,0%	0,0%	5,9%
Obniżenie czynszów i kosztów najmu	7,3%	0,0%	3,7%	0,0%	0,0%	12,5%	33,3%	4,9%
Udoskonalenie komunikacji	4,9%	5,0%	0,0%	0,0%	6,2%	12,5%	0,0%	4,0%
Większa dbałość o tereny zielone i ich zagospodarowanie	0,0%	0,0%	3,7%	0,0%	12,5%	12,5%	0,0%	3,5%

Źródło: badanie własne, n=450

Najatrakcyjniejszą dzielnicą do prowadzenia inwestycji dla ogółu badanych jest Śródmieście. Dla przedsiębiorców z zespołu dzielnic wschodnich najatrakcyjniejszymi mikrodzielnicami do prowadzenia inwestycji są Ząbkowice, Strzemieszyce Wielkie oraz Tucznawa-Bugaj-Sikorka – (po 21% wskazań na każdą dzielnicę), w przypadku przedsiębiorców ze Strzemieszyc najatrakcyjniejsze obszary to Strzemieszyce Wielkie, natomiast badani z pozostałych dzielnic najczęściej wskazywali na Śródmieście, jako obszar najbardziej atrakcyjny do prowadzenia inwestycji.

Tabela 34. Najatrakcyjniejsze obszary do prowadzenia inwestycji w Dąbrowie Górniczej (a dzielnica)

18. Który z obszarów/dzielnic miasta Dąbrowa Górnicza uważa Pan(i) aktualnie za najatrakcyjniejszą do prowadzenia inwestycji?	Makrodzielnica miasta Dąbrowa Górnicza, w której firma jest zarejestrowana							
	Śródmieście	Reden	Gołonóg	Strzemieszyce	Ząbkowice	Zielone Pogorie	Zespół dzielnic wschodnich	Ogółem
	%	%	%	%	%	%	%	%
Śródmieście (ŚRÓDMIEŚCIE)	38,2%	33,3%	23,3%	18,9%	24,0%	26,1%	14,3%	28,6%
Trudno powiedzieć/nie mam zdania	25,0%	34,8%	24,1%	35,1%	30,0%	39,1%	14,3%	27,8%
Tworzeń (GOŁONÓG)	11,8%	6,1%	11,2%	2,7%	14,0%	13,0%	14,3%	10,5%
Tucznawa-Bugaj-Sikorka (ZĄBKOWICE)	8,1%	7,6%	8,6%	5,4%	16,0%	4,3%	21,4%	9,2%
Gołonóg (GOŁONÓG)	5,9%	7,6%	11,2%	5,4%	0,0%	4,3%	21,4%	7,4%
Strzemieszyce Wielkie (STRZEMIESZYCE)	4,4%	6,1%	4,3%	24,3%	0,0%	8,7%	21,4%	6,2%
Ząbkowice (ZĄBKOWICE)	7,4%	3,0%	5,2%	16,2%	2,0%	8,7%	7,1%	6,1%
Strzemieszyce Małe (STRZEMIESZYCE)	2,9%	3,0%	3,4%	16,2%	2,0%	0,0%	14,3%	4,2%
Zielona-Korzeniec-Dziewiąty (ZIELONE POGORIE)	5,9%	3,0%	3,4%	0,0%	4,0%	8,7%	0,0%	4,0%
Marianki-Ratanice (ZIELONE POGORIE)	2,2%	4,5%	6,9%	2,7%	2,0%	0,0%	0,0%	3,8%
Reden-Adamiecki (REDEN)	3,7%	9,1%	2,6%	0,0%	4,0%	0,0%	0,0%	3,6%
Inny obszar	3,7%	1,5%	4,3%	2,7%	4,0%	4,3%	0,0%	3,4%



Stara Dąbrowa-Mydlice Południowe (ŚRÓDMIEŚCIE)	5,1%	3,0%	2,6%	0,0%	2,0%	4,3%	0,0%	3,1%
Kasprzaka (GOŁONÓG)	2,9%	1,5%	4,3%	0,0%	2,0%	4,3%	0,0%	2,8%
Stary Gołonóg (GOŁONÓG)	0,7%	0,0%	4,3%	0,0%	4,0%	0,0%	0,0%	2,0%
Mydlice Północne (REDEN)	2,9%	0,0%	3,4%	0,0%	0,0%	0,0%	0,0%	1,9%
Łęknice (ZIELONE POGORIE)	0,7%	1,5%	3,4%	0,0%	0,0%	4,3%	0,0%	1,7%
Aleje (REDEN)	0,7%	6,1%	1,7%	0,0%	0,0%	0,0%	0,0%	1,6%
Manhattan-Staszic-Podlesie (GOŁONÓG)	1,5%	1,5%	02,6%	0,0%	0,0%	0,0%	0,0%	1,4%
Piekło-Antoniów (ZIELONE POGORIE)	0,7%	0,0%	2,6%	0,0%	0,0%	4,3%	0,0%	1,2%
Ujejsce (ZĄBKOWICE)	1,5%	0,0%	0,9%	0,0%	4,0%	0,0%	0,0%	1,2%
Łosień (ZESPÓŁ DZIELNIC WSCHODNICH)	1,5%	0,0%	0,9%	0,0%	2,0%	0,0%	7,1%	1,1%
Brodway (GOŁONÓG)	0,7%	0,0%	0,9%	0,0%	2,0%	0,0%	0,0%	0,7%
Trzebieszawice (ZĄBKOWICE)	0,7%	1,5%	0,0%	0,0%	2,0%	0,0%	0,0%	0,7%
Okradzionów (ZESPÓŁ DZIELNIC WSCHODNICH)	0,7%	0,0%	0,0%	0,0%	0,0%	0,0%	7,1%	0,4%
Błęków (ZESPÓŁ DZIELNIC WSCHODNICH)	0,7%	0,0%	0,0%	0,0%	0,0%	0,0%	7,1%	0,4%

Źródło: badanie własne, n=450

### 3.5 Formy współpracy podmiotów gospodarczych

Większość badanych nie należy do organizacji zrzeszających przedsiębiorców. Największy odsetek przedsiębiorców, którzy deklarują, że nie należą do tego typu organizacji jest z Zielonych Pogorii (92%). Warto zwrócić uwagę, że największy odsetek przedsiębiorców posiadających firmy zarejestrowane w Zespole dzielnic wschodnich, Strzemieszycach oraz w Ząbkowicach należy jakichś organizacji zrzeszającej przedsiębiorców (po 14% w każdej dzielnicy).

Tabela 35. Przynależność do organizacji zrzeszającej przedsiębiorców (a dzielnica)

19. Czy Państwo należą do jakiejś organizacji zrzeszającej przedsiębiorców? (np. stowarzyszenie, klastr, izba gospodarcza, itp.)	Makrodzielnica miasta Dąbrowa Górnicza, w której firma jest zarejestrowana							
	Śródmieście	Reden	Gołonóg	Strzemieszyce	Ząbkowice	Zielone Pogorie	Zespół dzielnic wschodnich	Ogółem
	%	%	%	%	%	%	%	%
Nie	84,8%	89,4%	87,3%	83,8%	86,3%	92,3%	85,7%	86,7%
Tak	12,3%	10,6%	11,0%	13,5%	13,7%	7,7%	14,3%	11,8%
Nie wiem	2,9%	0,0%	1,7%	2,7%	0,0%	0,0%	0,0%	1,5%

Źródło: badanie własne, n=450

Jeżeli chodzi o konkretne typy organizacji, do których należą badani to w Śródmieściu, Redeniu i Ząbkowicach są to głównie izby gospodarcze, w Gołonogu cechy rzemieślnicze, w Strzemieszycach i Zielonych Pogoriach najczęściej wskazań dotyczyło przynależności do stowarzyszenia oraz cech rzemieślniczych, natomiast w Zespole dzielnic wschodnich do stowarzyszeń.

Tabela 36. Typy organizacji, do których przynależą przedsiębiorstwa (a dzielnic)

19a. Jaka jest to organizacja/jaki typ?	Makrodzielnica miasta Dąbrowa Górnicza, w której firma jest zarejestrowana							
	Śródmieście	Reden	Gołonóg	Strzemieszyce	Ząbkowice	Zielone Pogorie	Zespól dzielnic wschodnich	Ogółem
	%	%	%	%	%	%	%	%
Izba gospodarcza	41,2%	42,9%	7,7%	0,0%	42,9%	0,0%	0,0%	25,9%
Inne	29,4%	28,6%	15,4%	20,0%	28,6%	0,0%	50,0%	24,2%
Stowarzyszenie	23,5%	14,3%	15,4%	40,0%	14,3%	50,0%	50,0%	21,9%
Cech rzemieślniczy	5,9%	0,0%	38,5%	40,0%	0,0%	50,0%	0,0%	17,6%
Klaster	0,0%	14,3%	23,1%	0,0%	14,3%	0,0%	0,0%	10,4%

Źródło: badanie własne, n=450

Najczęściej wskazywane korzyści, jakie wiążą się z przynależnością do organizacji to kontakt z innymi przedsiębiorstwami – aż 71% wskazań na tą pozycję w Ząbkowicach, 65% w Śródmieściu oraz 60% wskazań w Strzemieszycach. Oprócz tego, bycie członkiem organizacji, jak wskazywali przedsiębiorcy, wiąże się z większym dostępem do nowych technologii i informacji (54% wskazań w Ząbkowicach i 50% w Zespole Dzielnic Wschodnich). Na trzecim i czwartym miejscu badani wymieniali podwyższenie statusu firmy oraz większy dostęp do nowych rynków, jako korzyści płynące z przynależności do organizacji.

Tabela 37. Korzyści z przynależności do organizacji (a dzielnic)

20. Jakie korzyści czerpią Państwo z przynależności do organizacji?	Makrodzielnica miasta Dąbrowa Górnicza, w której firma jest zarejestrowana							
	Śródmieście	Reden	Gołonóg	Strzemieszyce	Ząbkowice	Zielone Pogorie	Zespól dzielnic wschodnich	Ogółem
	%	%	%	%	%	%	%	%
kontakt z innymi przedsiębiorstwami	64,7%	28,6%	46,2%	60,0%	71,4%	0,0%	50,0%	52,7%
większy dostęp do nowych technologii i informacji	35,3%	14,3%	53,8%	20,0%	0,0%	0,0%	50,0%	31,0%

podwyższenie statusu firmy	11,8%	28,6%	38,5%	20,0%	0,0%	0,0%	50,0%	21,5%
większy dostęp do nowych rynków	17,6%	28,6%	23,1%	0,0%	14,3%	0,0%	50,0%	19,3%
Inne	17,6%	14,3%	0,0%	40,0%	14,3%	50,0%	0,0%	14,0%
większy dostęp do wykwalifikowanych pracowników	17,6%	0,0%	23,1%	0,0%	0,0%	50,0%	0,0%	13,4%
Brak korzyści gospodarczych	5,9%	28,6%	15,4%	0,0%	14,3%	0,0%	0,0%	11,8%
Informacyjne, poradnicze (dostęp do baz klientów, baz cen, produktów)	5,9%	28,6%	7,7%	0,0%	14,3%	0,0%	50,0%	11,4%
możliwość zwiększenia zysków firmy	11,8%	14,3%	7,7%	20,0%	14,3%	0,0%	0,0%	11,1%
Szkolenia	5,9%	14,3%	15,4%	0,0%	0,0%	50,0%	0,0%	9,6%

Źródło: badanie własne, n=450

### 3.6 Informacje na temat procesu rewitalizacji

Mniej niż połowa badanych słyszała o planach rewitalizacji Śródmieścia Dąbrowy Górniczej – świadomość ta jest największa wśród przedsiębiorstw zarejestrowanych w Redenie oraz w Zielonych Pogoriach – aż po 58% badanych z tych przedsiębiorstw przyznało, że słyszało o planach rewitalizacji śródmieścia Dąbrowy Górniczej. Również ponad połowa badanych ze Strzemieszyc (54%) oraz równa połowa z zespołu dzielnic wschodnich słyszała o planach rewitalizacji tej dzielnicy. Ciekawa sytuacja dotyczy przedsiębiorstw zarejestrowanych w Śródmieściu – w ich przypadku, odsetek respondentów, którzy byli świadomi rewitalizacji w ich dzielnicy był stosunkowo wysoki (prawie połowa badanych przyznała, że słyszała o planach rewitalizacji), natomiast w porównaniu do innych przedsiębiorstw był on najniższy (wynosił 48%). W przypadku Gołonogu, odsetek przedsiębiorstw tam zarejestrowanych, których właściciele byli poinformowani o planach rewitalizacji utrzymywał się na podobnym poziomie jak w Śródmieściu – 49%.

Spośród branż objętych pogłębioną analizą, stosunkowo najwyższą świadomość planowego procesu rewitalizacji mieli przedstawiciele branży kreatywnej (reklama, druk, wydawnictwo, usługi video, audio, obsługa muzyczna, fotografia itp.) – około 63% badanych, firmy zakwalifikowane do branży „działalność profesjonalna” (naukowa i techniczna – księgowość, usługi prawne, doradztwo, badania, architektura, projektowanie) – 60,6%, pozostałej

działalności usługowej – 54,9%, a także rzemieślników – 51,6%. Najslabiej natomiast poinformowani byli respondenci z branży gastronomicznej (28,6%) oraz przetwórstwa (40,7%).

Tabela 38. Świadomość rewitalizacji Śródmieścia (a dzielnica)

21. Czy słyshał(a) Pan(i) o planach rewitalizacji Śródmieścia Dąbrowy Górniczej?	Makrodzielnica miasta Dąbrowa Górnicza, w której firma jest zarejestrowana							
	Śródmieście	Reden	Gołonóg	Strzemieszyce	Ząbkowice	Zielone Pogorie	Zespół dzielnic wschodnich	Ogółem
	%	%	%	%	%	%	%	%
Nie	52,2%	42,4%	50,8%	45,9%	74,5%	42,3%	50,0%	52,1%
Tak	47,8%	57,6%	49,2%	54,1%	25,5%	57,7%	50,0%	47,9%

Źródło: badanie własne, n=450

Największy odsetek przedsiębiorstw, których przedstawiciele zetknęli się z projektem „Fabryka Pełna Życia – rewitalizacja śródmieścia Dąbrowy Górniczej” występuje w Zielonych Pogoriach (58%), Redenie (55%) oraz w dzielnicy Śródmieście (52%). Wśród przedsiębiorstw z Gołonogu niecała połowa (48%) słyshała o projekcie „Fabryka Pełna Życia – rewitalizacja śródmieścia Dąbrowy Górniczej”. Najmniejszą styczność z projektem mieli respondenci z przedsiębiorstw zarejestrowanych w zespole dzielnic wschodnich (36%), Strzemieszycach (38%) oraz w Ząbkowicach (39%).

Rozkład informacji o projekcie po uwzględnieniu branż, zbliżony był do ogólnego rozkładu odpowiedzi o procesie rewitalizacji wzmiankowanym powyżej. Jedynie w przypadku branży gastronomicznej wiedza o projekcie jest wyższa niż wiedza o ogólnych planach rewitalizacji (57,1% w stosunku do 28,6%). Podobny wzrost odnotowano także w przypadku przedstawicieli branży usług profesjonalnych – 72,7% w stosunku do 60,6%.

Tabela 39. Znajomość projektu Fabryka Pełna Życia (a dzielnica)

22. Czy słyshał(a) Pan(i) o projekcie "Fabryka Pełna Życia"?	Makrodzielnica miasta Dąbrowa Górnicza, w której firma jest zarejestrowana							
	Śródmieście	Reden	Gołonóg	Strzemieszyce	Ząbkowice	Zielone Pogorie	Zespół dzielnic wschodnich	Ogółem
	%	%	%	%	%	%	%	%
Nie	47,8%	45,5%	52,5%	62,2%	60,8%	42,3%	64,3%	51,7%
Tak	52,2%	54,5%	47,5%	37,8%	39,2%	57,7%	35,7%	48,3%

Źródło: badanie własne, n=450

Inne obszary objęte rewitalizacją są najbardziej znane przedsiębiorcom ze Śródmieścia, Gołonogu oraz Zielonych Pogorii. W Śródmieściu najczęściej wskazywano na Park Zielona i ul. Robotniczą, dworzec kolejowy oraz Pogorię, w Gołonogu kolejno najwięcej wskazań uzyskały obszary Pogoria, Gołonóg oraz Park Zielona i ul. Robotnicza, natomiast w Zielonych Pogoriach Park Zielona i ul. Robotnicza, dworzec kolejowy oraz Ząbkowice.

Tabela 40. Znajomość innych obszarów objętych rewitalizacją (a dzielnica)

23. Czy znane są Pani/Panu inne obszary objęte rewitalizacją w mieście Dąbrowa Górnicza?	Makrodzielnica miasta Dąbrowa Górnicza, w której firma jest zarejestrowana							
	Śródmieście	Reden	Gołonóg	Strzemieszyce	Ząbkowice	Zielone Pogorie	Zespół dzielnic wschodnich	Ogółem
	%	%	%	%	%	%	%	%
Nie	76,8%	81,8%	76,9%	91,9%	90,2%	76,9%	85,7%	80,5%
Inne	8,0%	6,1%	6,8%	0,0%	3,9%	3,8%	7,1%	6,1%
Park Zielona i ul. Robotnicza	7,2%	4,5%	4,3%	2,7%	0,0%	7,7%	7,1%	4,8%
Pogoria	3,6%	1,5%	6,0%	5,4%	2,0%	0,0%	7,1%	3,9%
Dworzec kolejowy	4,3%	1,5%	2,6%	0,0%	2,0%	7,7%	0,0%	2,8%
Ząbkowice	1,4%	6,1%	2,6%	0,0%	0,0%	7,7%	0,0%	2,4%
Gołonóg	0,7%	1,5%	5,1%	0,0%	0,0%	3,8%	0,0%	2,2%
Strzemieszyce Wielkie	0,7%	3,0%	1,7%	0,0%	0,0%	3,8%	0,0%	1,3%
Hałda Kazdębie	1,4%	3,0%	0,9%	0,0%	0,0%	3,8%	0,0%	1,3%
Tereny KWK Paryż	0,7%	3,0%	1,7%	0,0%	0,0%	0,0%	0,0%	1,1%
Osiedle Mickiewicza/Norwida	0,7%	3,0%	0,9%	0,0%	2,0%	0,0%	0,0%	1,1%
Osiedle Łączna	0,7%	3,0%	0,9%	0,0%	0,0%	0,0%	0,0%	0,9%
Aleje	1,4%	1,5%	0,9%	0,0%	0,0%	0,0%	0,0%	0,9%

Źródło: badanie własne, n=450

Badani, którzy przyznali, że słyszeli o projekcie „Fabryka Pełna Życia – rewitalizacja śródmieścia Dąbrowy Górniczej” lub o rewitalizacji w Śródmieściu najczęściej czerpali tego typu informacje z reklamy internetowej, promocji w prasie i informacji od sąsiadów lub znajomych – prawie we wszystkich dzielnicach wskazywano najczęściej na te pozycje, jedynie w przypadku Strzemieszyc, badani przedsiębiorcy częściej dowiadywali się na temat projektu lub rewitalizacji od urzędników i osób zaangażowanych w projekt niż z informacji od sąsiadów i znajomych. Warto zwrócić uwagę, że wśród przedsiębiorstw zarejestrowanych w Ząbkowicach stosunkowo wysoki odsetek wskazań dotyczył imprez promocyjnych w porównaniu do firm zarejestrowanych w innych dzielnicach Dąbrowy Górniczej.

Tabela 41. Najpopularniejsze źródła informacji na temat rewitalizacji Śródmieścia (a dzielnica)

24. Spośród wymienionych środków promocji proszę wskazać te formy/kanały, z których uzyskał(a) Pan(i) informacje na temat rewitalizacji w Śródmieściu (na temat Fabryki Pełnej Życia):	Makrodzielnica miasta Dąbrowa Górnicza, w której firma jest zarejestrowana							
	Śródmieście	Reden	Gołonóg	Strzemieszyce	Ząbkowice	Zielone Pogorie	Zespół dzielnic wschodnich	Ogółem
	%	%	%	%	%	%	%	%
Reklama internetowa	38,4%	31,1%	46,5%	30,4%	34,8%	44,4%	33,3%	38,9%
Promocja w prasie	36,0%	37,8%	35,2%	43,5%	43,5%	33,3%	44,4%	37,4%
Informacje od sąsiadów, znajomych	27,9%	26,7%	21,1%	17,4%	30,4%	38,9%	22,2%	25,6%
Reklama drukowana - banery, plakaty itp.	22,1%	15,6%	15,5%	13,0%	13,0%	11,1%	0,0%	16,3%
Informacje od urzędników i osób zaangażowanych w projekt Fabryka Pełna Życia	15,1%	11,1%	8,5%	21,7%	13,0%	16,7%	11,1%	12,7%
Imprezy promocyjne	5,8%	4,4%	4,2%	4,3%	17,4%	0,0%	0,0%	5,5%
Udział w konsultacjach	5,8%	2,2%	2,8%	8,7%	8,7%	5,6%	11,1%	5,0%
Reklama mailowa	3,5%	2,2%	7,0%	0,0%	4,3%	11,1%	0,0%	4,5%
Reklama telewizyjna	2,3%	2,2%	4,2%	0,0%	4,3%	0,0%	0,0%	2,7%

Źródło: badanie własne, n=272

Jeżeli chodzi o preferowane źródła informacji na temat rewitalizacji w przyszłości to najatrakcyjniejsze dla przedsiębiorców są przede wszystkim reklamy internetowe oraz promocje w prasie. W Śródmieściu, Redenie, Gołonogu, Zielonych Pogoriach i zespole dzielnic wschodnich trzecim z kolei źródłem najbardziej atrakcyjnym w pozyskiwaniu informacji na temat projektu „Fabryka Pełna Życia – rewitalizacja śródmieścia Dąbrowy Górniczej” jest reklama drukowana, natomiast w Ząbkowicach na trzecim miejscu pod względem ilości wskazań znalazły się imprezy promocyjne, a w Strzemieszycach informacje od urzędników i osób zaangażowanych w projekt Fabryka Pełna Życia oraz reklama telewizyjna.

Warto zwrócić uwagę, że aż 29% przedsiębiorców z zespołu dzielnic wschodnich oraz 22% z Ząbkowic nie jest zainteresowanych tego typu informacjami.

Tabela 42. Preferowane źródła informacji na temat rewitalizacji Śródmieścia (a dzielnica)

25. Czy i z jakich źródeł chciał(a)by Pan(i) w przyszłości uzyskiwać informacje na temat rewitalizacji w Śródmieściu (na temat Fabryki Pełnej Życia):	Makrodzielnica miasta Dąbrowa Górnicza, w której firma jest zarejestrowana							
	Śródmieście	Reden	Gołonóg	Strzemieszyce	Ząbkowice	Zielone Pogorie	Zespół dzielnic wschodnich	Ogółem
	%	%	%	%	%	%	%	%
Reklama internetowa	55,8%	68,2%	54,2%	40,5%	49,0%	61,5%	35,7%	54,9%
Promocja w prasie	36,2%	31,8%	33,9%	45,9%	37,3%	38,5%	42,9%	36,0%
Reklama drukowana - banery, plakaty itp.	29,0%	24,2%	29,7%	18,9%	23,5%	34,6%	21,4%	27,2%
Reklama mailowa	23,2%	21,2%	14,4%	16,2%	17,6%	11,5%	14,3%	18,2%
Reklama telewizyjna	14,5%	21,2%	16,1%	21,6%	21,6%	23,1%	7,1%	17,5%
Imprezy promocyjne	18,1%	16,7%	13,6%	13,5%	25,5%	15,4%	7,1%	16,6%
Informacje od urzędników i osób zaangażowanych w projekt Fabryka Pełna Życia	18,1%	16,7%	9,3%	21,6%	15,7%	15,4%	7,1%	14,7%
Nie jestem zainteresowany(a) tego typu informacjami	9,4%	6,1%	15,3%	16,2%	21,6%	15,4%	28,6%	13,6%
Udział w konsultacjach	12,3%	13,6%	9,3%	10,8%	13,7%	11,5%	7,1%	11,5%
Informacje od sąsiadów, znajomych	10,9%	10,6%	4,2%	8,1%	13,7%	11,5%	0,0%	8,7%

Źródło: badanie własne, n=450

### 3.7 Potrzeby związane z rewitalizacją

Udziałem w procesie konsultowania rewitalizacji jest zainteresowanych 37% badanych. Największy odsetek respondentów zainteresowanych udziałem w procesie konsultowania planów rewitalizacji Centrum Dąbrowy Górniczej występował wśród właścicieli przedsiębiorstw zarejestrowanych w Śródmieściu (40%), Redenie (39%) oraz Gołonogu (39%). Głównym powodem, dla których badani nie chcą uczestniczyć w procesie konsultacyjnym jest brak czasu.

Tabela 43. Zainteresowanie udziałem w procesie konsultacyjnym (a dzielnica)

26. Czy jest Pan(i) zainteresowany(a) udziałem w procesie konsultowania planów rewitalizacji Centrum Dąbrowy Górniczej?	Makrodzielnica miasta Dąbrowa Górnicza, w której firma jest zarejestrowana							
	Śródmieście	Reden	Gołonóg	Strzemieszyce	Ząbkowice	Zielone Pogorie	Zespół dzielnic wschodnich	Ogółem
	%	%	%	%	%	%	%	%
Tak	39,9%	39,4%	39,0%	32,4%	31,4%	30,8%	21,4%	36,9%
Nie, z powodu braku czasu	26,8%	28,8%	28,0%	32,4%	39,2%	26,9%	35,7%	29,6%
Nie interesuje mnie to	4,3%	9,1%	5,1%	8,1%	11,8%	7,7%	14,3%	6,9%
Respondent nie jest mieszkańcem Dąbrowy Górniczej, dlatego ma niewiele do powiedzenia	5,8%	7,6%	5,9%	5,4%	2,0%	3,8%	0,0%	5,3%
Brak wiedzy, brak poczucia kompetencji	5,1%	4,5%	4,2%	5,4%	5,9%	3,8%	7,1%	4,9%
Inne	4,3%	4,5%	2,5%	13,5%	5,9%	3,8%	0,0%	4,5%
Zainteresowanie rewitalizacją innej dzielnicy, a nie centrum	1,4%	0,0%	5,9%	2,7%	5,9%	3,8%	14,3%	3,7%
Trudno powiedzieć	2,9%	4,5%	3,4%	2,7%	2,0%	11,5%	0,0%	3,5%
Brak wiary w znaczenie głosu mieszkańców	3,6%	1,5%	3,4%	2,7%	0,0%	0,0%	0,0%	2,5%
Nie, ze względu na podeszły wiek	2,9%	0,0%	3,4%	2,7%	0,0%	3,8%	0,0%	2,2%
Brak informacji na temat planów rewitalizacyjnych miasta	4,3%	1,5%	1,7%	0,0%	0,0%	3,8%	0,0%	2,2%
Nie, z powodu choroby	0,7%	0,0%	0,0%	0,0%	0,0%	0,0%	7,1%	0,4%

Źródło: badanie własne, n=450



Jak wynika z poniższej tabeli, największym zainteresowaniem wśród badanych cieszą się warsztaty dla przedsiębiorców dotyczące możliwości funkcjonowania na terenie DEFUM oraz mobilne punkty informacyjne – aż trzy czwarte przedsiębiorców wyraża chęć udziału w tego typu wydarzeniach (suma odpowiedzi zdecydowanie tak i raczej tak). Na trzecim miejscu pod względem zainteresowania respondentów znalazły się warsztaty przyszłościowe (73%). Niewiele mniejszy odsetek badanych (70%) wyrażał chęć udziału w kawiarenkach obywatelskich. Najmniejszym zainteresowaniem cieszą się debaty podwórkowe oraz spacery badawcze, jednak należy podkreślić, że wciąż ponad połowa respondentów była zainteresowana tego typu działaniami.

Tabela 44. Zainteresowanie udziałem w konkretnych elementach procesu konsultacji (a dzielnica)

27. Czy jest Pan(i) zainteresowany(a) udziałem w procesie konsultowania planów rewitalizacji w tym:	zdecydowanie nie	raczej nie	ani tak, ani nie	raczej tak	zdecydowanie tak	Nie mam zdania, trudno powiedzieć
	%	%	%	%	%	%
w spacerach badawczych	14,2%	11,7%	15,2%	31,0%	27,4%	0,6%
debatach podwórkowych	12,5%	12,9%	10,1%	33,3%	29,4%	1,8%
mobilnych punktach informacyjnych	6,7%	8,6%	8,9%	35,1%	39,4%	1,3%
kawiarenkach obywatelskich	10,3%	11,0%	7,6%	38,5%	31,4%	1,2%
warsztatach przyszłościowych	5,3%	9,8%	10,3%	40,8%	31,9%	1,8%
warsztatach dla przedsiębiorców dotyczących możliwości funkcjonowania na terenie DEFUM	10,4%	4,6%	7,8%	33,6%	42,0%	1,7%

Źródło: badanie własne, n=166

Wśród przedstawicieli firm zarejestrowanych w Śródmieściu Dąbrowy Górniczej i zainteresowanych udziałem w procesie konsultacji planów wszystkie proponowane elementy składające się na ten proces cieszą się podobnym zainteresowaniem – najwyższą średnią otrzymały mobilne punkty informacyjne (3,96) oraz warsztaty dla przedsiębiorców dotyczące możliwości funkcjonowania na terenie DEFUM (3,94), natomiast najniższą debaty podwórkowe (3,42).

W przypadku firm zarejestrowanych w dzielnicy Reden i opinii ich przedstawicieli biorących udział w badaniu można zauważyć pewną różnicę w zainteresowaniu poszczególnymi elementami konsultacji. Największe zainteresowanie wzbudzają warsztaty dla przedsiębiorców (4,20), natomiast najmniejsze spacery badawcze (3,35) – różnica w ocenie średnich wynosi 0,85.

W Gołonogu najwyższą ocenę otrzymały warsztaty przyszłościowe (4,00), natomiast najniższą debaty podwórkowe (3,59) oraz kawiarenki obywatelskie (3,62). Można zauważyć, że różnice w średnich ocenach poszczególnych elementów konsultacji planów rewitalizacji nie są znaczące.

W Strzemieszycach spacerzy badawcze otrzymały średnią ocenę 2,67, co w porównaniu do najlepiej ocenianych mobilnych punktów informacyjnych (4,33) stanowi dość dużą różnicę – aż 1,66. Warto zwrócić uwagę, że średnia ocena spacerów badawczych jest w tej dzielnicy najniższa w porównaniu do oceny tego elementu w innych dzielnicach, natomiast ocena mobilnych punktów informacyjnych najwyższa.

Elementem procesu konsultacji planów rewitalizacji, który cieszy się największym zainteresowaniem wśród przedsiębiorstw zarejestrowanych w Ząbkowicach są warsztaty dla przedsiębiorców (4,13), natomiast najniższą ocenę w tej dzielnicy otrzymały spacerzy badawcze (2,44).

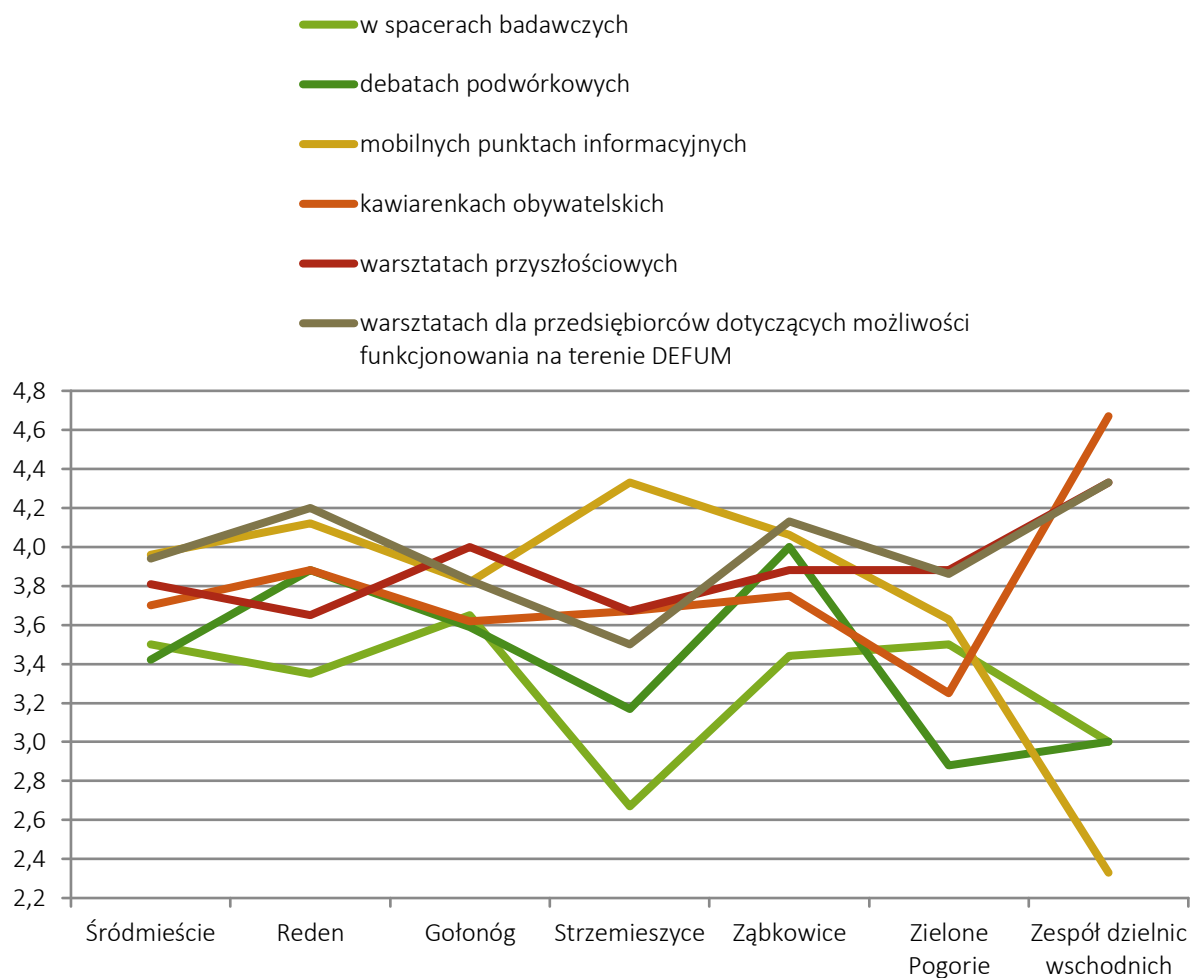
W Zielonych Pogoriach najniższą ocenę, również w porównaniu do innych dzielnic, otrzymały debaty podwórkowe (2,88), natomiast największym zainteresowaniem cieszą się warsztaty przyszłościowe, które otrzymały średnią ocenę 3,88 oraz warsztaty dla przedsiębiorców (3,86). W zespole dzielnic wschodnich mobilne punkty informacyjne otrzymały najniższą ocenę (2,33), zarówno w porównaniu do innych dzielnic Dąbrowy Górniczej, jak i w porównaniu do ocen poszczególnych innych elementów konsultowania planów. Najlepiej natomiast oceniono warsztaty przyszłościowe i warsztaty dla przedsiębiorców - oba elementy uzyskały średnią ocenę 4,33, co również jest najwyższą średnią oceną przyznaną tym elementom w porównaniu do innych dzielnic Dąbrowy Górniczej.

Tabela 45. Zainteresowanie udziałem w konkretnych elementach procesu konsultacji (średnie wg dzielnic)

27. Czy jest Pan(i) zainteresowany(a) udziałem w procesie konsultowania planów rewitalizacji w tym:	Makrodzielnica miasta Dąbrowa Górnicza, w której firma jest zarejestrowana						
	Śródmieście	Reden	Gołonóg	Strzemieszyce	Ząbkowice	Zielone Pogorie	Zespół dzielnic wschodnich
	Średnia	Średnia	Średnia	Średnia	Średnia	Średnia	Średnia
w spacerach badawczych	3,50	3,35	3,65	2,67	3,44	3,50	3,00
debatach podwórkowych	3,42	3,88	3,59	3,17	4,00	2,88	3,00
mobilnych punktach informacyjnych	3,96	4,12	3,82	4,33	4,06	3,63	2,33
kawiarenkach obywatelskich	3,70	3,88	3,62	3,67	3,75	3,25	4,67
warsztatach przyszłościowych	3,81	3,65	4,00	3,67	3,88	3,88	4,33
warsztatach dla przedsiębiorców dotyczących możliwości funkcjonowania na terenie DEFUM	3,94	4,20	3,83	3,50	4,13	3,86	4,33

Źródło: badanie własne, n=166

Wykres 5 Zainteresowanie udziałem w konkretnych elementach procesu konsultacji (średnie wg dzielnic)



Jedna piąta badanych interesuje się założeniem nowego podmiotu na terenie DEFUM. Najbardziej zainteresowani założeniem nowego podmiotu lub oddziału na terenie DEFUM w przyszłości są przedsiębiorcy z Zespołu dzielnic wschodnich (36%). W dalszej kolejności respondenci z przedsiębiorstw zarejestrowanych w Redenie (30%), Śródmieściu (28%), Zielonych Pogoriach (27%) oraz w Gołonogu (26%). Najmniej zainteresowani założeniem nowej działalności na terenie byłych zakładów DEFUM są przedsiębiorcy z Ząbkowic – co piąty respondent wyrażał chęć takiego zaistnienia na tym terenie w przyszłości.

Wśród przedstawicieli poszczególnych branż, stosunkowo najwyższe zainteresowanie założeniem nowego podmiotu na terenie byłych zakładów DEFUM wyrażali przedstawiciele branży kreatywnej (63,6%) oraz gastronomicznej (50,0%). Przedstawiciele pozostałych branż, włącznie z rzemieślnikami byli względnie jednogłośni – odpowiedzi większości z nich zbliżone były do wartości średniej ogółu odpowiedzi tj. około 26%.

Tabela 46. Odsetek przedsiębiorców zainteresowanych założeniem nowego podmiotu/oddziału na teren DEFUM (a dzielnica)

28. Czy był(a)by Pan(i) zainteresowana/zainteresowany założeniem nowego podmiotu/oddziału na terenie DEFUM w przyszłości?	Makrodzielnica miasta Dąbrowa Górnicza, w której firma jest zarejestrowana							
	Śródmieście	Reden	Gołonóg	Strzemieszyce	Ząbkowice	Zielone Pogorie	Zespół dzielnic wschodnich	Ogółem
	%	%	%	%	%	%	%	%
Nie	72,5%	69,7%	73,7%	78,4%	80,4%	73,1%	64,3%	73,6%
Tak	27,5%	30,3%	26,3%	21,6%	19,6%	26,9%	35,7%	26,4%

Źródło: badanie własne, n=450

Jeżeli chodzi o przeniesienie dotychczasowej działalności respondentów na teren byłych zakładów DEFUM w przyszłości, to co piąty przedsiębiorca ze Śródmieścia wyrażał takie zainteresowanie. Podobną opinię wrażało kilkanaście procent osób reprezentujących firmy z Redenu, Gołonogu, Ząbkowic oraz Zielonych Pogorii, natomiast w Strzemieszycach taką opinię wyrażał co dziesiąty badany, a w Zespole dzielnic wschodnich tylko 7% badanych. Warto zaznaczyć, że respondenci wyrażali większe zainteresowanie założeniem nowego podmiotu lub oddziału na teren byłych zakładów DEFUM niż przeniesieniem w to miejsce swojej obecnej działalności. Sytuacja ta dotyczyła także przedstawicieli każdej z badanych branż.

Tabela 47. Odsetek przedsiębiorców zainteresowanych przeniesieniem działalności na teren DEFUM w przyszłości (a dzielnic)

29. Czy był(a)by Pan(i) zainteresowana/zainteresowany przeniesieniem działalności na teren DEFUM w przyszłości?	Makrodzielnica miasta Dąbrowa Górnicza, w której firma jest zarejestrowana							
	Śródmieście	Reden	Gołonóg	Strzemieszyce	Ząbkowice	Zielone Pogorie	Zespół dzielnic wschodnich	Ogółem
	%	%	%	%	%	%	%	%
Nie	79,7%	87,9%	84,7%	89,2%	86,3%	84,6%	92,9%	84,5%
Tak	20,3%	12,1%	15,3%	10,8%	13,7%	15,4%	7,1%	15,5%

Źródło: badanie własne, n=450

Najbardziej skłonni do zainwestowania na terenie byłych zakładów DEFUM w przyszłości, jeżeli zostaną spełnione określone warunki, są przedsiębiorcy z zespołu dzielnic wschodnich, natomiast ponad połowa badanych ze Śródmieścia, Redenu oraz Strzemieszyc uważa, że nic nie jest w stanie ich skłonić do zainwestowania na tym terenie.

Dla przedsiębiorstw z zespołu dzielnic wschodnich istotnymi czynnikami mogącymi wpłynąć na ich decyzję o zainwestowaniu na terenie DEFUM w przyszłości są preferencyjne ceny wynajmu lokali, wsparcie instytucjonalne dla inwestorów oraz inne wymieniane przez respondentów działania np. analiza rynku, zapewnienie rozwoju firmy, darmowy lokal.

Dla Zielonych Pogorii, Śródmieścia, Redenu i Gołonogu najistotniejsze są preferencyjne ceny wynajmu lokali, zwolnienia z podatków i niskie podatki, natomiast przedsiębiorcy ze Strzemieszyc i Ząbkowic wskazywali częściej, że ich branża i specyfika firmy nie wymaga centrum, a wręcz potrzebuje większej ilości miejsca, np. na obrzeżach miasta.

Tabela 48. Warunki zachęcające przedsiębiorców do zainwestowania na terenie DEFUM(a dzielnica)

30. Co skłoniłoby/jakie warunki musiały zostać spełnione aby Pan(i) firma był(a) skłonna zainwestować na terenie fabryki DEFUM, w celu utworzenia nowego podmiotu lub przeniesienia działalności?	Makrodzielnica miasta Dąbrowa Górnicza, w której firma jest zarejestrowana							
	Śródmieście	Reden	Gołonóg	Strzemieszyce	Ząbkowice	Zielone Pogonie	Zespół dzielnic wschodnich	Ogółem
	%	%	%	%	%	%	%	%
Nic nie jest w stanie mnie skłonić	55,1%	54,1%	44,3%	51,5%	42,2%	47,8%	30,8%	48,7%
Nie wiem, trudno powiedzieć	13,6%	13,1%	17,0%	18,2%	24,4%	13,0%	15,4%	16,2%
preferencyjne ceny wynajmu lokali	11,0%	11,5%	11,3%	6,1%	6,7%	13,0%	23,1%	10,8%
Inne	6,8%	8,2%	10,4%	15,2%	8,9%	4,3%	23,1%	9,3%
zwolnienia z podatków, niskie podatki	7,6%	13,1%	11,3%	0,0%	4,4%	13,0%	7,7%	8,9%
wsparcie instytucjonalne dla inwestorów	5,9%	3,3%	6,6%	0,0%	2,2%	4,3%	23,1%	5,3%
branża i specyfika firmy nie wymagająca centrum, a wręcz potrzebująca większej ilości miejsca, np. na obrzeżach miasta	4,2%	3,3%	4,7%	9,1%	8,9%	8,7%	0,0%	5,2%
przygotowanie terenów pod inwestycje	4,2%	1,6%	3,8%	3,0%	4,4%	4,3%	7,7%	3,8%
zbudowanie prestiżu/marki miejsca	3,4%	0,0%	4,7%	0,0%	2,2%	0,0%	0,0%	2,6%
łatwy dojazd, parkingi	1,7%	1,6%	4,7%	3,0%	0,0%	0,0%	0,0%	2,4%
Jasna, ciekawa oferta, interesująca koncepcja miejsca	1,7%	3,3%	2,8%	0,0%	4,4%	0,0%	0,0%	2,3%
uprzątnięcie terenu	1,7%	1,6%	2,8%	0,0%	0,0%	4,3%	0,0%	1,8%
poprawa wyglądu, estetyki	2,5%	3,3%	0,9%	0,0%	2,2%	0,0%	0,0%	1,7%
młodszy wiek, obecnie firma chyli się ku rozwiązaniu, a nie rozwojowi	0,8%	1,6%	1,9%	3,0%	2,2%	0,0%	0,0%	1,5%
utworzenie atrakcji, miejsc spędzania czasu	1,7%	0,0%	2,8%	0,0%	0,0%	0,0%	0,0%	1,3%
poprawa sytuacji finansowej firmy	1,7%	1,6%	0,9%	0,0%	0,0%	4,3%	0,0%	1,2%
wydarzenia, imprezy, rozrywka	0,8%	0,0%	1,9%	0,0%	0,0%	0,0%	0,0%	0,8%
oferta kulturalna	0,8%	0,0%	0,9%	0,0%	0,0%	4,3%	0,0%	0,7%
oferta dla młodzieży	0,0%	0,0%	1,9%	0,0%	0,0%	0,0%	0,0%	0,6%
odpowiednia reklama miejsca	0,8%	0,0%	0,9%	0,0%	0,0%	0,0%	0,0%	0,5%
oferta gastronomiczna, restauracje	1,7%	0,0%	0,0%	0,0%	0,0%	0,0%	0,0%	0,5%
oferta dla dzieci, rodzin	0,0%	0,0%	0,9%	0,0%	0,0%	0,0%	0,0%	0,3%
oferta dla seniorów	0,0%	0,0%	0,9%	0,0%	0,0%	0,0%	0,0%	0,3%

Źródło: badanie własne, n=399

Typy działań, kierunki rewitalizacji i inwestycji, jakie są zdaniem respondentów najważniejsze w Śródmieściu to rozwój oferty kulturalnej, wystawy, galerie, muzea (37%), rozwój oferty rozrywkowej imprezy i wydarzenia (22%), rozwój usług i oferty dla dzieci i młodzieży (16%), a także rozwój drobnych usług, handlu, małych sklepów (14%), rozwój miejsc zielonych, przestrzeni odpoczynku itp. (12%) oraz rozwój usług i oferty dla osób dorosłych, rodzin.

Według badanych reprezentujących firmy z zespołu dzielnic wschodnich, Gołonogu oraz Śródmieścia najważniejszy jest rozwój oferty kulturalnej (wystaw, galerii, muzeów) oraz rozwój oferty rozrywkowej (imprez i wydarzeń) (11%).

W Redenie wskazywano najczęściej na ofertę rozrywkową (imprezy i wydarzenia) oraz drobne usługi (handel i małe sklepy), jako typy działań najważniejsze w rewitalizacji Śródmieścia. W Strzemieszycach wskazywano na rozwój miejsc zielonych (przestrzeni odpoczynku itp.), usług i oferty dla dzieci i młodzieży oraz rozwój oferty kulturalnej (wystawy, galerie, muzea), w Zielonych Pogoriach najczęściej podkreślano wagę rozwoju oferty kulturalnej oraz drobnych usług, handlu, małych sklepów, natomiast w Ząbkowicach na rozwijanie oferty kulturalnej oraz usług i ofert dla dzieci i młodzieży.

Warto zwrócić uwagę, że na rozwój usług i ofert dla osób dorosłych rodzin częściej niż w przypadku innych dzielnic wskazywano w Gołonogu i Strzemieszycach, konieczność poprawy estetyki podkreślano w Zespole dzielnic wschodnich oraz w Gołonogu, na obiekty sportowe i rekreacyjne w szczególności zwracali uwagę przedsiębiorcy z Redenu, na transport publiczny, dworzec, przystanki badani z Zespołu dzielnic wschodnich i Gołonógu, natomiast miejsca parkingowe największy procent wskazań uzyskały w Redenie i Śródmieściu.

Tabela 49. Działania i kierunki rewitalizacji najważniejsze w Śródmieściu (a dzielnica)

31. Jakiego typu działania/jakie kierunki rewitalizacji i inwestycji będą Pani/Pana zdaniem najważniejsze w Śródmieściu?	Makrodzielnica miasta Dąbrowa Górnicza, w której firma jest zarejestrowana							
	Śródmieście	Reden	Gołonóg	Strzemieszyce	Ząbkowice	Zielone Pogorie	Zespół dzielnic wschodnich	Ogółem
	%	%	%	%	%	%	%	%
nie wiem, trudno powiedzieć	36,2%	28,8%	33,9%	51,4%	41,2%	38,5%	42,9%	36,5%
rozwój oferty kulturalnej, wystawy, galerie, muzea	26,1%	16,7%	22,0%	18,9%	21,6%	23,1%	28,6%	22,4%
rozwój oferty rozrywkowej imprezy i wydarzenia	24,6%	21,2%	22,9%	8,1%	19,6%	15,4%	28,6%	21,5%
rozwój usług i oferty dla dzieci i młodzieży	15,9%	10,6%	16,9%	18,9%	23,5%	7,7%	7,1%	15,9%
rozwój drobnych usług, handlu, małe sklepy	15,9%	22,7%	12,7%	5,4%	7,8%	19,2%	0,0%	13,9%
rozwój miejsc zielonych, przestrzeni odpoczynku itp.	10,9%	15,2%	13,6%	18,9%	3,9%	7,7%	14,3%	12,0%
rozwój usług i oferty dla osób dorosłych, rodzin	9,4%	7,6%	14,4%	13,5%	9,8%	7,7%	7,1%	10,8%
rozwój usług i oferty dla seniorów	9,4%	9,1%	9,3%	8,1%	11,8%	7,7%	7,1%	9,4%
poprawa estetyki	10,1%	7,6%	12,7%	2,7%	3,9%	7,7%	14,3%	9,3%
obiekt sportowe i rekreacyjne	9,4%	12,1%	9,3%	8,1%	5,9%	3,8%	7,1%	8,9%
transport publiczny, dworzec, przystanki	8,0%	9,1%	11,9%	5,4%	3,9%	3,8%	14,3%	8,6%
miejsca parkingowe	10,1%	13,6%	9,3%	2,7%	0,0%	3,8%	0,0%	8,0%
przebudowa dróg, poprawa układu komunikacyjnego	8,0%	7,6%	8,5%	5,4%	5,9%	3,8%	0,0%	7,2%
gastronomia, więcej porządných restauracji i kawiarni	6,5%	9,1%	5,9%	5,4%	9,8%	3,8%	7,1%	6,9%
Inne	7,2%	7,6%	8,5%	2,7%	5,9%	3,8%	0,0%	6,8%
rozwój infrastruktury pieszej i rowerowej	8,7%	7,6%	7,6%	5,4%	2,0%	0,0%	0,0%	6,5%
instytucje wsparcia biznesu	3,6%	0,0%	5,9%	0,0%	0,0%	0,0%	0,0%	2,8%
rozwój przemysłu wytwórczego, fabryki, zakłady pracy	2,2%	4,5%	4,2%	0,0%	2,0%	0,0%	0,0%	2,8%
instytucje wsparcia organizacji społecznych	4,3%	0,0%	3,4%	0,0%	0,0%	0,0%	0,0%	2,3%
opieka zdrowotna, rehabilitacja	3,6%	3,0%	2,5%	0,0%	0,0%	0,0%	0,0%	2,2%
renowacja dworca kolejowego	0,7%	1,5%	4,2%	0,0%	3,9%	0,0%	0,0%	2,2%
rozwój oferty społeczno-instytucjonalnej (przedszkola, instytucje pomocowe itp.)	5,1%	0,0%	1,7%	0,0%	0,0%	0,0%	0,0%	1,9%
wyłączenie ruchu kołowego w centrum	2,9%	1,5%	2,5%	0,0%	0,0%	0,0%	0,0%	1,8%
stworzenie prawdziwego centrum miasta, obecnie brakuje punktu centralnego w Dąbrowie	0,7%	0,0%	2,5%	0,0%	0,0%	3,8%	0,0%	1,2%

Źródło: badanie własne, n=450



Usługi, których najbardziej brakuje w centrum to na pewno usługi gastronomiczne (kawiarnie restauracje, puby) – ta pozycja otrzymała największą ilość wskazań w każdej dzielnicy za wyjątkiem Strzemieszyc. Następnie wymieniano usługi związane z kulturą, rozrywką, podkreślane szczególnie przez przedsiębiorstwa z Zielonych Pogorii (aż 35% wskazań) oraz przez przedsiębiorstwa w Ząbkowicach, Śródmieściu i Gołonogu. Brak usług rzemieślniczych (jubiler, szewc, krawiec) w Śródmieściu najczęściej podkreślali badani z przedsiębiorstw zarejestrowanych w Strzemieszycach, Redenie i Śródmieściu, a na brak usług związanych z rekreacją na terenie Śródmieścia zwracali głównie badani z firm zarejestrowanych w Strzemieszycach oraz w Śródmieściu.

Tabela 50. Usługi, jakich brakuje na terenie Śródmieścia Dąbrowy Górniczej (a dzielnica)

32. Jakich usług brakuje Pana/Pani zdaniem na terenie Śródmieścia Dąbrowy Górniczej?	Makrodzielnica miasta Dąbrowa Górnicza, w której firma jest zarejestrowana							
	Śródmieście	Reden	Gołonóg	Strzemieszyce	Ząbkowice	Zielone Pogorie	Zespół dzielnic wschodnich	Ogółem
	%	%	%	%	%	%	%	%
nie wiem, nie mam zdania	39,1%	43,9%	46,6%	51,4%	51,0%	42,3%	64,3%	45,3%
usługi gastronomiczne, kawiarnie, restauracje, puby	35,5%	31,8%	27,1%	16,2%	25,5%	26,9%	21,4%	29,0%
usługi związane z kulturą, rozrywką	23,2%	12,1%	20,3%	13,5%	23,5%	34,6%	14,3%	20,4%
usługi rzemieślnicze (jubiler, szewc, krawiec)	13,8%	15,2%	8,5%	18,9%	9,8%	3,8%	0,0%	11,3%
usługi zw. z rekreacją (sport, gimnastyka)	10,9%	6,1%	8,5%	16,2%	5,9%	7,7%	14,3%	9,2%
Inne	3,6%	6,1%	4,2%	8,1%	5,9%	3,8%	0,0%	4,6%
usługi edukacyjne, szkoły językowe	4,3%	1,5%	3,4%	0,0%	2,0%	0,0%	7,1%	2,9%
wszystko jest, niczego nie brakuje	2,2%	3,0%	3,4%	0,0%	2,0%	3,8%	0,0%	2,5%
sklepy spożywcze, mały handel	3,6%	4,5%	0,0%	5,4%	0,0%	0,0%	0,0%	2,0%
hotele, miejsca noclegowe	2,9%	4,5%	0,8%	0,0%	2,0%	0,0%	0,0%	2,0%
miejsca dla organizacji pozarządowych	3,6%	1,5%	0,0%	0,0%	0,0%	0,0%	0,0%	1,2%
usług fotograficzne, reklamowe	1,4%	1,5%	1,7%	0,0%	0,0%	0,0%	0,0%	1,1%
miejsca dla rodziców z dziećmi, bawialni i placów zabaw dla najmłodszych	2,2%	3,0%	0,0%	0,0%	0,0%	0,0%	0,0%	1,0%
usługi kosmetyczne i zdrowotne	2,2%	0,0%	0,8%	0,0%	0,0%	0,0%	0,0%	0,9%
parkingów	1,4%	0,0%	0,8%	2,7%	0,0%	0,0%	0,0%	0,9%
usługi finansowe, banki	0,7%	0,0%	0,0%	0,0%	0,0%	3,8%	0,0%	0,4%

Źródło: badanie własne, n=450

Branże, jakie zdaniem badanych powinny powstać na terenie byłych zakładów DEFUM odpowiadają opinii respondentów na temat usług, których ich zdaniem brakuje na terenie Śródmieścia. Najwięcej wskazań otrzymały usługi gastronomiczne, usługi związane z kulturą i rozrywką, usługi związane z rekreacją, usługi rzemieślnicze oraz sklepy spożywcze, mały handel.

Tabela 51. Branże, które powinny powstać na terenie DEFUM (a dzielnica)

32a. Jakie branże/firmy powinny Pani/Pana zdaniem powstawać na terenie DEFUM?	Makrodzielnica miasta Dąbrowa Górnicza, w której firma jest zarejestrowana							
	Śródmieście	Reden	Gołonóg	Strzemieszyce	Ząbkowice	Zielone Pogorie	Zespół dzielnic wschodnich	Ogółem
	%	%	%	%	%	%	%	%
usługi gastronomiczne, kawiarnie, restauracje, puby	42,8%	34,8%	39,8%	29,7%	33,3%	38,5%	7,1%	37,4%
nie wiem, nie mam zdania	23,9%	36,4%	35,6%	54,1%	43,1%	23,1%	42,9%	34,2%
usługi związane z kulturą, rozrywką	36,2%	21,2%	37,3%	24,3%	33,3%	42,3%	28,6%	33,3%
usługi zw. z rekreacją (sport, gimnastyka)	14,5%	21,2%	20,3%	10,8%	11,8%	30,8%	21,4%	17,7%
usługi rzemieślnicze (jubiler, szewc, krawiec)	18,8%	19,7%	6,8%	18,9%	9,8%	11,5%	21,4%	13,9%
sklepy spożywcze, mały handel	13,8%	16,7%	11,0%	13,5%	2,0%	11,5%	14,3%	11,8%
Inne	13,8%	7,6%	11,9%	10,8%	5,9%	11,5%	14,3%	11,1%
usługi kosmetyczne i zdrowotne	7,2%	6,1%	3,4%	0,0%	2,0%	7,7%	7,1%	4,8%
usługi edukacyjne, szkoły językowe	9,4%	4,5%	3,4%	0,0%	0,0%	3,8%	7,1%	4,7%
usług fotograficzne, reklamowe	6,5%	6,1%	,8%	0,0%	3,9%	3,8%	7,1%	3,8%
usługi finansowe, banki	3,6%	1,5%	2,5%	0,0%	2,0%	11,5%	7,1%	3,0%
hotele, miejsca noclegowe	4,3%	3,0%	2,5%	0,0%	2,0%	3,8%	0,0%	2,9%
miejsce dla organizacji pozarządowych	2,2%	0,0%	0,8%	0,0%	0,0%	7,7%	0,0%	1,3%

Źródło: badanie własne, n=450

Duża część badanych (43%) uważa, że zmiana zagospodarowania śródmieścia z perspektywy ich firmy nie niesie ze sobą żadnych korzyści.

Zdaniem połowy badanych przedsiębiorców z Redenu i Strzemieszyc oraz dla 64% badanych przedsiębiorstw z Zespołu dzielnic wschodni zmiana zagospodarowania Śródmieścia z perspektywy ich firm nie niesie ze sobą żadnych korzyści.

Wśród firm zarejestrowanych w Śródmieściu największe korzyści związane są ze wzrostem liczby klientów – w porównaniu do przedsiębiorców z innych dzielnic jest to największy odsetek wskazań, natomiast dla właścicieli firm z Zielonych Pogorii głównym atutem jest ożywienie śródmieścia oraz możliwa poprawa jego wizerunku /estetyki bardziej niż dla badanych z innych dzielnic.

Tabela 52. Korzyści dla przedsiębiorstw związane z zagospodarowaniem Śródmieścia (a dzielnica)

33. Czy zmiana zagospodarowania Śródmieścia z perspektywy Państwa firmy może Pana(i) zdaniem nieść ze sobą jakieś korzyści?	Makrodzielnica miasta Dąbrowa Górnicza, w której firma jest zarejestrowana							
	Śródmieście	Reden	Gołonóg	Strzemieszyce	Ząbkowice	Zielone Pogorie	Zespół dzielnic wschodnich	Ogółem
	%	%	%	%	%	%	%	%
Nie, nie niesie żadnych korzyści	35,5%	50,0%	45,8%	51,4%	39,2%	34,6%	64,3%	43,1%
wzrost liczby klientów	29,0%	19,7%	11,9%	16,2%	13,7%	19,2%	7,1%	18,6%
poprawa wizerunku/estetyki śródmieścia	18,8%	12,1%	17,8%	8,1%	17,6%	26,9%	21,4%	17,2%
ożywienie śródmieścia	18,1%	9,1%	16,9%	8,1%	19,6%	34,6%	21,4%	16,9%
nie wiem, trudno powiedzieć	13,8%	10,6%	14,4%	16,2%	13,7%	11,5%	0,0%	13,2%
stworzenie wizytówki miasta	7,2%	6,1%	11,9%	2,7%	7,8%	15,4%	14,3%	8,9%
wzmocnienie/poprawa prestiżu miasta	3,6%	7,6%	9,3%	2,7%	9,8%	15,4%	7,1%	7,3%
więcej miejsc pracy, nowe inwestycje	4,3%	6,1%	5,1%	8,1%	7,8%	15,4%	0,0%	5,9%
poprawa konkurencyjności śródmieścia	2,9%	3,0%	4,2%	0,0%	3,9%	11,5%	7,1%	3,8%
więcej zieleni, przestrzeni dla mieszkańców	0,7%	4,5%	2,5%	0,0%	3,9%	7,7%	0,0%	2,5%
nowe sklepy, restauracje	2,2%	0,0%	1,7%	2,7%	5,9%	7,7%	0,0%	2,4%
Inne	2,9%	1,5%	0,8%	0,0%	5,9%	0,0%	7,1%	2,2%

Źródło: badanie własne, n=450

Zdecydowana większość badanych uważa, że zmiana zagospodarowania śródmieścia z perspektywy ich firmy nie niesie ze sobą żadnych zagrożeń. Poszczególne wskazania dotyczyły możliwości większej konkurencji lub innych zagrożeń np. nieodpowiedniego zagospodarowania przestrzeni (utworzenie kolejnego centrum handlowego), zagrożenia dotyczące niedostosowania oferty dla wszystkich mieszkańców np. tylko dla młodzieży, wzrost przestępczości lub zbyt duże koszty rewitalizacji.

Tabela 53. Zagrożenia dla przedsiębiorstw związane z zagospodarowaniem Śródmieścia (a dzielnica)

34. Czy zmiana zagospodarowania Śródmieścia z perspektywy Państwa firmy może Pana(i) zdaniem nieść ze sobą jakieś zagrożenia?	Makrodzielnica miasta Dąbrowa Górnicza, w której firma jest zarejestrowana							
	Śródmieście	Reden	Gołonóg	Strzemieszyce	Ząbkowice	Zielone Pogorie	Zespół dzielnic wschodnich	Ogółem
	%	%	%	%	%	%	%	%
Nie, nie niesie żadnych zagrożeń	80,0%	83,3%	81,2%	83,8%	82,4%	76,9%	100,0%	81,8%
większa konkurencja	7,4%	7,6%	7,7%	2,7%	3,9%	7,7%	0,0%	6,5%
nie wiem, trudno powiedzieć	4,4%	7,6%	6,0%	5,4%	11,8%	3,8%	0,0%	6,2%
Inne	3,7%	0,0%	0,9%	2,7%	2,0%	11,5%	0,0%	2,3%
odpływ klientów do nowych miejsc/firm, spadek obrotów	1,5%	1,5%	2,6%	2,7%	0,0%	0,0%	0,0%	1,6%
trudniej będzie zaparkować	0,7%	0,0%	1,7%	2,7%	2,0%	0,0%	0,0%	1,2%
problemy komunikacyjne, większy ruch	2,2%	0,0%	0,9%	2,7%	0,0%	0,0%	0,0%	1,1%
podniesienie czynszów, wzrost kosztów funkcjonowania	0,7%	1,5%	1,7%	0,0%	0,0%	0,0%	0,0%	0,9%
trudniej będzie się przemieszczać po śródmieściu	0,7%	0,0%	0,0%	0,0%	2,0%	0,0%	0,0%	0,4%
trzeba będzie zainwestować w rozwój firmy by być bardziej konkurencyjnym	0,0%	0,0%	0,9%	0,0%	0,0%	0,0%	0,0%	0,3%

Źródło: badanie własne, n=450

Wśród dodatkowych informacji dotyczących rewitalizacji znalazły się uwagi respondentów dotyczące małej ilości terenów zielonych, miejsc wypoczynku, rekreacji i sportu, niewystarczającej liczby parkingów, konieczności poprawy infrastruktury drogowej oraz dworca kolejowego. Badani zwracali również uwagę na brak dotychczasowych efektów rewitalizacji oraz konieczność większej promocji tego przedsięwzięcia, a także skupienie się również na rewitalizacji innych dzielnic Dąbrowy.

Tabela 54. Dodatkowe uwagi dotyczące rewitalizacji (a dzielnica)

35. Czy ma Pan(i) inne uwagi/informacje dotyczące rewitalizacji Centrum Dąbrowy Górniczej?	Makrodzielnica miasta Dąbrowa Górnicza, w której firma jest zarejestrowana							
	Śródmieście	Reden	Gołonóg	Strzemieszyce	Ząbkowice	Zielone Pogorie	Zespół dzielnic wschodnich	Ogółem
	%	%	%	%	%	%	%	%
Nie	77,5%	74,2%	82,2%	81,1%	88,2%	76,9%	92,9%	80,5%
Inne	12,3%	13,6%	6,8%	10,8%	5,9%	15,4%	7,1%	9,9%
Nie wiem, trudno powiedzieć	2,2%	3,0%	2,5%	0,0%	2,0%	0,0%	0,0%	2,1%
Za mało terenów zielonych, miejsc wypoczynku, rekreacji i sportu	2,2%	1,5%	0,8%	2,7%	2,0%	0,0%	0,0%	1,5%
Powinno się skupić nie tylko na centrum, ale także innych dzielnicach	0,7%	3,0%	0,8%	2,7%	2,0%	0,0%	0,0%	1,3%
Konieczna renowacja dworca kolejowego	2,2%	0,0%	1,7%	2,7%	0,0%	0,0%	0,0%	1,3%
Za mała liczba parkingów	1,4%	3,0%	0,8%	0,0%	0,0%	3,8%	0,0%	1,3%
Rewitalizacja powinna zostać przeprowadzona dobrze i logicznie, a prace nad nią powinny zostać przyspieszone, gdyż na razie nie widać efektów	1,4%	1,5%	0,8%	0,0%	0,0%	3,8%	0,0%	1,1%
Konieczna poprawa infrastruktury drogowej	0,0%	0,0%	1,7%	2,7%	2,0%	0,0%	0,0%	0,9%
Za mało informacji o rewitalizacji, lepsza promocja przedsięwzięcia	0,0%	0,0%	2,5%	0,0%	0,0%	0,0%	0,0%	0,8%

Źródło: badanie własne, n=450

## 4. Podsumowanie i wnioski

### Sytuacja ekonomiczna i charakterystyka przedsiębiorstw

Większość przedsiębiorstw, które wzięły udział w badaniu charakteryzuje stabilna sytuacja w ciągu 3 ostatnich lat pod względem zasięgu terytorialnego działania przedsiębiorstwa, liczby osób zatrudnionych, inwestycji w firmie, zakresu oferty usług/produktów firmy, liczby klientów oraz wysokości obrotów. Warto zwrócić uwagę, że bardzo podobny odsetek przedsiębiorstw zanotował spadek, jak i wzrost w zakresie liczby osób zatrudnionych (14% wzrost, 15% spadek), liczby klientów (22% wzrost, 24% spadek), wysokość obrotów (27% wzrost, 25% spadek). Natomiast większy odsetek firm zanotował wzrost niż spadek w kwestii zasięgu terytorialnego działania przedsiębiorstwa (17% wzrost, 4% spadek) oraz zakresu oferty usług/produktów firmy (28% wzrost, 5% spadek).

W przypadku firm z branży kreatywnej oraz rzemieślników, kwestie zatrudnienia oraz liczby klientów nie różniły się w zasadzie od sytuacji przedsiębiorców z pozostałych branż. Nieznacznie na korzystniejszej przedsiębiorcy ci oceniali jedynie wzrost zasięgu działania (dotyczy branż kreatywnych), wzrost obrotów (rzemieślnicy) oraz wzrost zakresu oferty i poziomu inwestycji. Na uwagę zasługuje także wzrost w większości badanych dziedzin wśród przedsiębiorców branży gastronomicznej – przeciętnie o około 15-20% względem średniej dla przedsiębiorców z pozostałych branż. Z powyższego wynika zatem, iż sektor kreatywny oraz rzemieślnicy nie wyróżniają się szczególnie w zakresie notowanej koniunktury na tle pozostałych branż w Dąbrowie Górniczej.

W przypadku zatrudnienia, większość firm w ostatnim roku utrzymywała zatrudnienie na takim samym poziomie. Głównie ze względu na brak potrzeb rekrutacji nowych pracowników oraz stabilną, stałą kadrę w firmie. Zdecydowana większość firm, które zatrudniły w ciągu ostatniego roku nowych pracowników, napotkała trudności związane głównie z brakiem osób z odpowiednim wykształceniem, brakiem osób chętnych do pracy oraz brakiem osób z wystarczającym doświadczeniem zawodowym. Opisana sytuacja dotyczy także branży kreatywnej oraz rzemieślników, którzy także na ogół nie zmieniali stanu zatrudnienia w firmach. Prawie połowa badanych przedsiębiorstw nie planuje zatrudnienia pracowników w ciągu najbliższych dwóch lat, natomiast 35% planuje podjąć działania w celu zwiększenia zatrudnienia w tym okresie czasu. Podczas rekrutacji nowych pracowników przedsiębiorcy zwracają głównie uwagę na doświadczenie potencjalnych pracowników na podobnym stanowisku (46%), co trzecia osoba patrzy na wykształcenie, zawód (36%), a co czwarta na cechy osobowościowe.

Tylko jedna trzecia badanych przedsiębiorstw przyznaje, że zatrudniała absolwentów w przeszłości. Wśród nich większość dobrze ocenia przygotowanie absolwentów szkół poszukujących pracy w Dąbrowie Górniczej, zwłaszcza umiejętność posługiwania się komputerem, budowanie dobrych relacji w pracy, szybkość uczenia się/nabywania nowych umiejętności. W przypadku umiejętności posługiwania się specjalistycznym oprogramowaniem oraz znajomości języków obcych zaobserwować można wysoki odsetek odpowiedzi „nie wiem, trudno powiedzieć” co prawdopodobnie spowodowane było niemożnością sprawdzenia tych umiejętności w praktyce, gdyż dana firma nie wymagała od absolwentów podobnych umiejętności. Zdecydowanie najslabiej przedsiębiorcy ocenili u absolwentów umiejętności praktyczne, kwalifikacje zawodowe oraz wiedzę teoretyczną.

Niemalże żadne z przedsiębiorstw biorących udział w badaniu nie korzysta z usług Instytucji Otoczenia Biznesu działających na terenie Dąbrowy Górniczej. Wynika to głównie ze względu na brak takich potrzeb w firmach (65%), a także nieznaną zna IOB z terenu Dąbrowy (11%) oraz brak IOB adekwatnych do potrzeb ich firm (9%). Dodatkowo, zdecydowana większość przedsiębiorców nie ma zdania na temat tego, jakich Instytucji Otoczenia Biznesu brakuje na terenie Dąbrowy Górniczej. Większość badanych nie należy także do organizacji zrzeszających przedsiębiorców. Sporadyczne wskazania najczęściej dotyczyły przynależności przedsiębiorców do izb gospodarczych. Wśród najczęściej wskazywanych korzyści, jakie wiążą się z przynależnością do organizacji jest kontakt z innymi przedsiębiorstwami, większy dostęp do nowych technologii i informacji oraz podwyższenie statusu firmy.

### **Opinia przedsiębiorców na temat Dąbrowy Górniczej i Śródmieścia**

Mocnymi stronami Dąbrowy Górniczej pod względem dostępności i jakości poszczególnych zasobów społecznych i technicznych jest dostępność komunikacyjna obszaru (łatwość dojazdu, usytuowanie, przemieszczanie się po obszarze), ogólny stan infrastruktury technicznej miasta (stanu dróg, dostępu do wody, gazu, itp.) ogólny poziom jakości życia w mieście. Najslabiej przedsiębiorcy ocenili dostępność wykwalifikowanej kadry pracowniczej i potencjalnych pracowników, natomiast jakość przygotowania absolwentów do pracy nie była oceniona przez prawie połowę badanych.

Jeśli chodzi o kwestie związane z prowadzeniem działalności na terenie Dąbrowy Górniczej to w tym przypadku najlepiej wypadają ogólne warunki prowadzenia działalności gospodarczej, obecność stref ekonomicznych, dostępność terenów pod inwestycje oraz nastawienie lokalnej

administracji do inwestorów. Z drugiej strony, przedsiębiorcy najłabiej oceniają poziom podatków lokalnych, ceny powierzchni biurowych, magazynowych oraz dostępność ulg dla inwestorów.

Wszystkie te warunki i aspekty związane z prowadzeniem działalności w Dąbrowi Górniczej mają wpływ na atrakcyjność miasta – większość przedsiębiorców z Dąbrowy Górniczej twierdzi, że Dąbrowa jest miastem atrakcyjnym dla inwestorów. Warto zauważyć, iż przekonanych o atrakcyjności Dąbrowy Górniczej pod kątem inwestorów, jest około 71% przedstawicieli branży rzemieślniczej, mniej więcej 90% przedsiębiorców z branż kreatywnych, a także 71% przedsiębiorców z branży gastronomicznej.

Jeżeli chodzi o samo Śródmieście Dąbrowy Górniczej to niecała połowa badanych uważa Śródmieście Dąbrowy Górniczej za miejsce atrakcyjne dla inwestorów. Podobnego zdania są także przedstawiciele poszczególnych badanych branż. Również niecała połowa przedsiębiorców uważa, że miasto Dąbrowa Górnicza wykorzystuje swój potencjał do przyciągania inwestorów – 28% przedsiębiorców nie zgadza się z tym stwierdzeniem, uważając, że należy przede wszystkim zwiększyć promocję miasta i skupić się na reklamie regionu. Jeżeli chodzi o dzielnicę, to najatrakcyjniejszą dzielnicą do prowadzenia inwestycji dla ogółu badanych jest Śródmieście.

### **Opinia przedsiębiorców na temat procesu rewitalizacji**

Mniej niż połowa badanych słyszała o planach rewitalizacji Śródmieścia Dąbrowy Górniczej, jak i zetknęła się z projektem „Fabryka Pełna Życia – rewitalizacja śródmieścia Dąbrowy Górniczej”. Jedynie przedstawiciele branży kreatywnej oraz wybranych branż usługowych nieznacznie częściej deklarują posiadanie wiedzy na temat planowanych procesów. Badani, którzy przyznali, że słyszeli o projekcie „Fabryka Pełna Życia – rewitalizacja śródmieścia Dąbrowy Górniczej” lub o rewitalizacji w Śródmieściu najczęściej czerpali tego typu informacje z reklamy internetowej, promocji w prasie i informacji od sąsiadów lub znajomych. Jeżeli chodzi o preferowane źródła informacji na temat rewitalizacji w przyszłości to najatrakcyjniejsze dla przedsiębiorców są przede wszystkim reklamy internetowe oraz promocje w prasie.

Udziałem w procesie konsultowania rewitalizacji jest zainteresowanych 37% badanych. Wśród poszczególnych elementów składających się na te konsultacje, największym zainteresowaniem cieszą się warsztaty dla przedsiębiorców dotyczące możliwości funkcjonowania na terenie DEFUM oraz mobilne punkty informacyjne – aż trzy czwarte przedsiębiorców wyraża chęć



udziału w tego typu wydarzeniach, następnie warsztaty przyszłościowe oraz kawiarenki obywatelskie. Najmniejszym zainteresowaniem cieszą się debaty podwórkowe oraz spacerzy badawcze, jednak należy podkreślić, że wciąż ponad połowa respondentów była zainteresowana tego typu działaniami.

Atrakcyjność programu rewitalizacji powoduje, że jedna piąta badanych jest zainteresowana założeniem nowego podmiotu lub oddziału na terenie DEFUM w przyszłości. Warto zaznaczyć, że większe zainteresowanie wzbudza u respondentów założenie nowego podmiotu lub oddziału na teren DEFUM niż przeniesienie w to miejsce swojej obecnej działalności – przeniesieniem swojej działalności jest zainteresowanych tylko kilkanaście procent przedsiębiorców. Częściej przeniesieniem działalności lub założeniem nowego podmiotu na terenie byłych zakładów DEFUM zainteresowani są wyłącznie przedsiębiorcy z branży kreatywnej oraz gastronomicznej. Prawie połowa z ogółu badanych nie widzi argumentów, które mogłyby ich skłonić do zainwestowania na terenie fabryki DEFUM, pozostali widzą dużą zachętę we wsparciu finansowym np. preferencyjne ceny wynajmu lokali, zwolnienia z podatków i niskie podatki, a także we wsparciu instytucjonalnym dla inwestorów. Dla części przedsiębiorców ich branża i specyfika firmy wyklucza działalność na terenie centrum.

Najważniejsze typy działań, kierunki rewitalizacji i inwestycji, jakie są kluczowe w Śródmieściu to rozwój oferty kulturalnej, wystawy, galerie, muzea, rozwój oferty rozrywkowej imprezy i wydarzenia, rozwój usług i oferty dla dzieci i młodzieży, a także rozwój drobnych usług, handlu, małych sklepów, rozwój miejsc zielonych, przestrzeni odpoczynku itp. oraz rozwój usług i oferty dla osób dorosłych, rodzin. Kierunki rewitalizacji wymieniane przez przedsiębiorców są odpowiedzią na usługi, których ich zdaniem brakuje w Centrum – respondenci wskazywali głównie na usługi gastronomiczne (kawiarnie restauracje, puby), kulturę, rozrywkę, usługi rzemieślnicze (jubiler, szewc, krawiec) oraz usługi związane z rekreacją (sport, gimnastyka).

Tak samo branże, jakie zdaniem badanych powinny powstać na terenie DEFUM odpowiadają opinii respondentów na temat usług, których ich zdaniem brakuje na terenie Śródmieścia. Najwięcej wskazań otrzymały usługi gastronomiczne, usługi związane z kulturą i rozrywką, usługi związane z rekreacją, usługi rzemieślnicze oraz sklepy spożywcze, mały handel..

Duża część badanych (43%) uważa, że zmiana zagospodarowania śródmieścia z perspektywy ich firmy nie niesie ze sobą żadnych korzyści. Wśród korzyści, jakie najczęściej się pojawiały należy wymienić czynniki bezpośrednio oddziaływujące na rozwój firmy, takie jak wzrost liczby klientów, a także czynniki pośrednie - poprawa wizerunku/estetyki śródmieścia, ożywienie

śródmieścia, stworzenie wizytówki miasta. Zdecydowana większość przedsiębiorców uważa, że zmiana zagospodarowania śródmieścia z perspektywy ich firmy nie niesie ze sobą żadnych zagrożeń. Poszczególne wskazania dotyczyły możliwości powstania większej konkurencji lub innych zagrożeń np. nieodpowiedniego zagospodarowania przestrzeni (utworzenie kolejnego centrum handlowego), zagrożenia dotyczące niedostosowania oferty dla wszystkich mieszkańców np. tylko dla młodzieży, wzrost przestępczości lub zbyt duże koszty rewitalizacji.

## 5. Analiza SWOT – rewitalizacja Centrum

MOCNE STRONY	SŁABE STRONY
<ul style="list-style-type: none"> <li>• Śródmieście jest najatrakcyjniejszą dzielnicą do prowadzenia inwestycji</li> <li>• duża koncentracja podmiotów gospodarczych z różnych branż</li> <li>• dostępność komunikacyjna obszaru</li> <li>• ogólny stan infrastruktury technicznej miasta</li> <li>• ogólny poziom jakości życia w mieście</li> <li>• warunki prowadzenia działalności gospodarczej</li> <li>• obecność stref ekonomicznych</li> <li>• dostępność terenów pod inwestycje</li> <li>• nastawienie lokalnej administracji do inwestorów</li> </ul>	<ul style="list-style-type: none"> <li>• dostępność słabo wykwalifikowanej kadry pracowniczej i potencjalnych pracowników</li> <li>• poziom podatków lokalnych</li> <li>• ceny powierzchni biurowych magazynowych</li> <li>• słaba dostępność ulg dla inwestorów</li> <li>• niski poziom wiedzy na temat procesu rewitalizacji</li> </ul>
SZANSE	ZAGROŻENIA
<ul style="list-style-type: none"> <li>• wzrost liczby klientów</li> <li>• poprawa wizerunku/estetyki śródmieścia</li> <li>• ożywienie śródmieścia</li> <li>• stworzenie wizytówki miasta</li> <li>• wzmocnienie/poprawa prestiżu miasta</li> <li>• więcej miejsc pracy, nowe inwestycje</li> <li>• poprawa konkurencyjności Śródmieścia</li> <li>• więcej zieleni, przestrzeni dla mieszkańców</li> <li>• nowe sklepy, restauracje</li> </ul>	<ul style="list-style-type: none"> <li>• większa konkurencja</li> <li>• odpływ klientów do nowych miejsc/firm,</li> <li>• spadek obrotów</li> <li>• trudności z zaparkowaniem samochodów</li> <li>• problemy komunikacyjne, większy ruch</li> <li>• podniesienie czynszów, wzrost kosztów funkcjonowania</li> <li>• trudności w przemieszczaniu się po Śródmieściu</li> <li>• konieczność inwestowania w rozwój firmy</li> </ul>

## Spis tabel i wykresów

Tabela 1. Założona próba według dzielnic.....	7
Tabela 2. Dzielnica, w której firma jest zarejestrowana (makrodzielnica) .....	8
Tabela 3. Wielkość przedsiębiorstwa (a dzielnic).....	12
Tabela 4. Czas funkcjonowania przedsiębiorstwa na rynku (a dzielnic) .....	13
Tabela 5. Zasięg działalności przedsiębiorstwa (a dzielnic).....	14
Tabela 6. Główny profil działalności przedsiębiorstwa (a dzielnic) .....	8
Tabela 7. Branża (a dzielnic) .....	9
Tabela 8. Przychody przedsiębiorstwa w 2016 roku (a dzielnic) .....	14
Tabela 9. Dzielnic, w której firma jest zarejestrowana (mikrodzielnic).....	15
Tabela 10. Rozwój firmy na przestrzeni ostatnich 3 lat .....	16
Tabela 11. Poszukiwanie pracowników w ciągu ostatnich 12 miesięcy (a dzielnic).....	17
Tabela 12. Powody nieposzukiwania pracowników (a dzielnic) .....	18
Tabela 13. Trudności ze znalezieniem pracowników (a dzielnic) .....	19
Tabela 14. Powody posiadanych trudności ze znalezieniem pracowników (a dzielnic) .....	20
Tabela 15. Planowane zatrudnianie pracowników w ciągu najbliższych dwóch lat (a dzielnic).....	20
Tabela 16. Czynniki ważne podczas rekrutacji pracowników (a dzielnic) .....	21
Tabela 17. Zatrudnianie absolwentów w przeszłości (a dzielnic).....	22
Tabela 18. Stopień przygotowania absolwentów do pracy .....	23
Tabela 19. Stopień przygotowania absolwentów do pracy (a dzielnic) .....	24
Tabela 20. Korzystanie z usług IOB działających na terenie Dąbrowy Górniczej (a dzielnic).....	26
Tabela 21. IOB z terenu Dąbrowy Górniczej, z których korzystają przedsiębiorstwa (a dzielnic).....	27
Tabela 22. Korzystanie z konkretnych usług IOB (a dzielnic) .....	28
Tabela 23. Powody niekorzystania z usług IOB (a dzielnic) .....	29
Tabela 24. Brakujące usługi IOB na terenie Dąbrowy Górniczej (a dzielnic) .....	30
Tabela 25. Ocena zasobów społecznych i technicznych Dąbrowy Górniczej .....	31
Tabela 26. Ocena zasobów społecznych i technicznych Dąbrowy Górniczej (a dzielnic) .....	32
Tabela 27. Ocena kwestii związanych z prowadzeniem działalności na terenie Dąbrowy Górniczej .....	34
Tabela 28. Ocena kwestii związanych z prowadzeniem działalności na terenie Dąbrowy Górniczej (a dzielnic) ...	35
Tabela 29. Dąbrowa Górnicza jako miasto atrakcyjne dla inwestorów (a dzielnic).....	37
Tabela 10. Śródmieście Dąbrowy Górniczej, jako miejsce atrakcyjne dla inwestorów (a dzielnic) .....	38
Tabela 11. Przyciąganie inwestorów do Dąbrowy Górniczej (a dzielnic).....	38
Tabela 12. Kwestie do zmiany, aby Dąbrowa Górnicza wykorzystywała swój potencjał (a dzielnic).....	39
Tabela 13. Najatrakcyjniejsze obszary do prowadzenia inwestycji w Dąbrowie Górniczej (a dzielnic).....	40
Tabela 14. Przynależność do organizacji zrzeszającej przedsiębiorców (a dzielnic).....	41
Tabela 15. Typy organizacji, do których przynależą przedsiębiorstwa (a dzielnic).....	42
Tabela 16. Korzyści z przynależności do organizacji (a dzielnic) .....	42
Tabela 17. Świadomość rewitalizacji Śródmieścia (a dzielnic) .....	44
Tabela 18. Znajomość projektu Fabryka Pełna Życia (a dzielnic).....	44
Tabela 19. Znajomość innych obszarów objętych rewitalizacją (a dzielnic) .....	45
Tabela 20. Najpopularniejsze źródła informacji na temat rewitalizacji Śródmieścia (a dzielnic).....	46
Tabela 21. Preferowane źródła informacji na temat rewitalizacji Śródmieścia (a dzielnic) .....	47
Tabela 22. Zainteresowanie udziałem w procesie konsultacyjnym (a dzielnic).....	48

Tabela 23. Zainteresowanie udziałem w konkretnych elementach procesu konsultacji (a dzielnica).....	49
Tabela 26. Zainteresowanie udziałem w konkretnych elementach procesu konsultacji (średnie wg dzielnic) .....	51
Tabela 24. Odsetek przedsiębiorców zainteresowanych założeniem nowego podmiotu/oddziału na teren DEFUM (a dzielnica) .....	52
Tabela 25. Odsetek przedsiębiorców zainteresowanych przeniesieniem działalności na teren DEFUM w przyszłości (a dzielnica).....	53
Tabela 26. Warunki zachęcające przedsiębiorców do zainwestowania na terenie DEFUM(a dzielnica) .....	54
Tabela 27. Działania i kierunki rewitalizacji najważniejsze w Śródmieściu (a dzielnica).....	56
Tabela 28. Usługi, jakich brakuje na terenie Śródmieścia Dąbrowy Górniczej (a dzielnica) .....	57
Tabela 29. Branże, które powinny powstać na terenie DEFUM (a dzielnica) .....	58
Tabela 30. Korzyści dla przedsiębiorstw związane z zagospodarowaniem Śródmieścia (a dzielnica).....	59
Tabela 31. Zagrożenia dla przedsiębiorstw związane z zagospodarowaniem Śródmieścia (a dzielnica).....	60
Tabela 32. Dodatkowe uwagi dotyczące rewitalizacji (a dzielnica) .....	61
Wykres 1 Rozwój firmy na przestrzeni ostatnich 3 lat .....	16
Wykres 2 Stopień przygotowania absolwentów do pracy (średnie a dzielnica) .....	25
Wykres 3 Ocena zasobów społecznych i technicznych Dąbrowy Górniczej (średnie a dzielnica) .....	33
Wykres 4 Ocena kwestii związanych z prowadzeniem działalności na terenie Dąbrowy (średnie a dzielnica).....	36
Wykres 5 Zainteresowanie udziałem w konkretnych elementach procesu konsultacji (średnie wg dzielnic) .....	51

## Załącznik – Ankieta

## Formularz CATI

Dzień dobry, nazywam się ..... i na zlecenie SWIG Delta Partner we współpracy z Urzędem Miejskim w Dąbrowie Górniczej prowadzę badania związane z opracowaniem *Pogłębionej diagnozy Priorytetowego Obszaru Rewitalizacji Centrum*. Badanie ma na celu zebranie opinii przedsiębiorców na temat potrzeb i pożądaných kierunków zagospodarowania obszaru Śródmieścia Dąbrowy Górniczej. W związku z tym, chcielibyśmy zaprosić Panią/Pana do udziału w badaniu na ten temat. Pani/Pana odpowiedzi będą dla nas bardzo ważnym źródłem informacji. Jednocześnie zapewniamy, że badanie ma charakter anonimowy i wyniki będą prezentowane jedynie w postaci zbiorczych, statystycznych zestawień opinii wielu osób.

## Pytania filtrujące na początek ankiety:

1.	Czy prowadzi Pan(i) działalność na terenie miasta Dąbrowa Górnicza?	1	Tak	2	Nie -> podziękuj za udział w badaniu i przerwij ankietę
----	---	---	-----	---	---

2.	W której z dzielnic miasta Dąbrowa Górnicza zarejestrowana jest Pana/Pani firma?				
1	Śródmieście	Śródmieście	14	Ząbkowice	Ząbkowice
2	Stara Dąbrowa-Mydlice Południowe		15	Ujejsce	
3	Mydlice Północne	Reden	16	Trzebieszawice	
4	Reden-Adamiecki		17	Tucznowa-Bugaj-Sikorka	
5	Aleje	Gołonóg	18	Zielona-Korzeniec-Dziewiąty	Zielone Pogorie
6	Brodway		19	Marianki-Ratanice	
7	Gołonóg		20	Piekło-Antoniów	
8	Stary Gołonóg	Gołonóg	21	Łęknice	Zespół dzielnic wschodnich
9	Kasprzaka		22	Łosień	
10	Tworzeń		23	Łęka	
11	Manhattan-Staszic-Podlesie	24	Okradzionów		
12	Strzemieszyce Wielkie	Strzemieszyce	25	Kuźniczka Nowa	
13	Strzemieszyce Małe		26	Błędów	
27	Trudno powiedzieć				

## Część I – Informacje ogólne

Numer pytania ↓	Treść pytania				
--------------------	---------------	--	--	--	--

1.	Proszę określić jak w ostatnich 3 latach zmieniła się sytuacja Państwa firmy w zakresie: (wstaw X w polu odnotowanej zmiany)				
	Czy w badanym zakresie odnotowano:	wzrost	spadek	brak zmian	brak odp.
1)	liczby osób zatrudnionych				
2)	liczby klientów				
3)	zasięgu terytorialny działania przedsiębiorstwa				
4)	wysokości obrotów				
5)	zakres oferty usług/produktów firmy				
6)	inwestycje w firmie				

2.	Czy w ciągu ostatnich 12 m-cy Pani / Pana firma poszukiwała pracowników (nie tylko na umowę o pracę)?	
	tak -> przejdź do pytania 3	1
	nie -> przejdź do pytania 2.a, następnie do pytania 4	2
	nie wiem (nie czytaj) -> przejdź do pytania 4	3

2.a	<b>Jeśli nie: Dlaczego Pani / Pana firma nie poszukiwała pracowników?</b> <i>ANKIETERZE: nie czytaj odpowiedzi, zaznacz wszystkie wskazane przez respondenta</i>	
	nie było takiej potrzeby	1
	brak funduszy na zatrudnienie nowych pracowników	2
	ze względu na kondycję finansową firmy nie mogliśmy sobie na to pozwolić	3
	stabilna, stała kadra w firmie	4
	inne – jakie? .....	5
	<i>nie wiem, trudno powiedzieć (nie czytaj)</i>	6

3.	<b>Czy mieli Państwo trudności ze znalezieniem pracowników na poszukiwane stanowiska/zawody?</b>	
	tak	1
	nie	2
	<i>nie wiem, trudno powiedzieć (nie czytaj)</i>	3
	<i>nie dotyczy (nie poszukiwali pracownika na konkretne stanowisko)</i>	4

3.a	<b>Jeśli tak: Z czego, Pana/i zdaniem, wynikały problemy ze znalezieniem pracowników?</b> <i>ANKIETERZE: nie czytaj odpowiedzi, zaznacz wszystkie wskazane przez respondenta</i>	
	kandydaci oczekiwali wyższego wynagrodzenia niż mogła zaoferować nasza firma	1
	brak osób z odpowiednim wykształceniem	2
	brak osób z wystarczającym doświadczeniem zawodowym	3
	zbyt dużo osób poszukiwanych w jednym czasie	4
	małe zainteresowanie pracą na danym stanowisku	5
	wyjazdy do pracy za granicę	6
	brak osób chętnych do pracy,	7
	postawy roszczeniowe kandydatów do pracy	8
	inne, jakie? .....	9
	<i>nie wiem, trudno powiedzieć (nie czytaj)</i>	10

4.	<b>Czy Państwa firma planuje zatrudniać pracowników w ciągu najbliższych dwóch lat?</b>	
	tak	1
	nie -> przejdź do części II	2
	<i>nie wiem, trudno powiedzieć (nie czytaj) -&gt; przejdź do części II</i>	3

5.	<b>Przeczytam teraz kilka aspektów, na które zwraca się uwagę w trakcie rekrutacji nowych pracowników. Proszę wskazać, te którymi kierują się Państwo podczas zatrudniania pracowników.</b>				
	wykształcenie, zawód	1	tak	2	nie
	doświadczenie na podobnym stanowisku	1	tak	2	nie
	wiek	1	tak	2	nie
	płeć	1	tak	2	nie
	dyspozycyjność (sytuacja rodzinna, życiowa)	1	tak	2	nie
	oczekiwania finansowe	1	tak	2	nie
	certyfikaty, odbyte szkolenia zawodowe	1	tak	2	nie
	uprawnienia zawodowe	1	tak	2	nie
	znajomość języków obcych	1	tak	2	nie
	umiejętność obsługi komputera i Internetu	1	tak	2	nie
	umiejętność obsługi urządzeń biurowych	1	tak	2	nie
	cechy osobowościowe	1	tak	2	nie
	znajomość branży	1	tak	2	nie
	inne, jakie?	1	tak	2	nie

Część II	
Ocena kwalifikacji zawodowych zatrudnianych absolwentów	
Numer pytania ↓	Treść pytania

1.	<b>Czy Pani/Pana firma zatrudniała kiedykolwiek absolwentów?</b>
	tak 1
	nie -> przejdź do części III 2
	nie wiem, trudno powiedzieć (nie czytaj) -> przejdź do części III 3

2.	<b>Jak Pan/Pani ocenia przygotowanie do pracy absolwentów szkół poszukujących pracy w Dąbrowie Górniczej?</b> <i>Oceniając proszę posługiwać się skalą od 1-5, gdzie 5 oznacza bardzo dobrze, a 1 bardzo źle</i>
	wiedza teoretyczna 1 2 3 4 5
	szybkość uczenia się/ nabywania nowych umiejętności 1 2 3 4 5
	umiejętności praktyczne 1 2 3 4 5
	kwalifikacje zawodowe 1 2 3 4 5
	umiejętność posługiwania się komputerem 1 2 3 4 5
	umiejętność posługiwania się specjalistycznym oprogramowaniem 1 2 3 4 5
	znajomość języków obcych 1 2 3 4 5
	budowanie dobrych relacji w pracy 1 2 3 4 5

Część III	
Ocena IOB w Dąbrowie Górniczej	
Numer pytania ↓	Treść pytania

Informacja dla Ankietera: Ta część ankiety dotyczy **instytucji otoczenia biznesu (IOB)**, a w szczególności IOB działających na terenie Dąbrowy Górniczej, wśród których znajdują się rozumieamy Inkubator Przedsiębiorczości przy WSB, Stowarzyszenie Przedsiębiorców Zagłębia, Zagłębiowska Izba Gospodarcza.  
Głównym zadaniem **instytucji otoczenia biznesu (IOB)** jest pomoc przedsiębiorcom. Pomoc w dużej mierze dotyczy zagadnień związanych z tworzeniem, prowadzeniem i rozwojem przedsiębiorstw. IOB wspierają firmy i świadczą różnego rodzaju usługi, w tym np. szkolenia, konsultacje czy prace badawcze i inne.

1.	<b>Czy Pana/Pani firma korzysta z usług instytucji otoczenia biznesu (IOB) działających na terenie Dąbrowy Górniczej?</b> <i>Ankieterze – chodzi przede wszystkim o IOB z terenu Dąbrowy Górniczej - Inkubator Przedsiębiorczości przy WSB, Stowarzyszenie Przedsiębiorców Zagłębia, Zagłębiowska Izba Gospodarcza.</i>
	tak 1.
	nie - przejdź do pytania 4 2.
	nie wiem - przejdź do części IV 3.

2.	<b>Jeśli firma korzysta z usług instytucji otoczenia biznesu działających na terenie Dąbrowy Górniczej, proszę wskazać których?</b>
1	Inkubator Przedsiębiorczości przy WSB 2
2	Stowarzyszenie Przedsiębiorców Zagłębia 3
3	Zagłębiowska Izba Gospodarcza
4	Inny, jaki?

3.	<b>Jeśli tak: Z jakich usług świadczonych przez IOB Pana/Pani firma korzysta?</b> <i>(możliwość zaznaczenie więcej niż jednej odpowiedzi)</i>
	dofinansowanie projektów szkoleniowych lub inwestycyjnych 1.
	szkolenia, kursy językowe 2.
	doradztwo w obszarze rozwoju eksportu 3.



	doradztwo podatkowe/księgowe, prawne	4.
	rozwój usług/produktów	5.
	wdrażanie nowych rozwiązań organizacyjnych	6.
	wdrażanie nowych technologii	7.
	inne, jakie? .....	8.

<b>4.</b>	<b>Jeśli nie: Jakie są powody dla których Pana/Pani firma nie korzysta z usług IOB?</b>	
	brak usług IOB adekwatnych do potrzeb mojej firm	1.
	usługi IOB są za drogie	2.
	usługi IOB są niskiej jakości	3.
	usługi IOB są trudno dostępne	4.
	w mojej firmie nie ma takich potrzeb	5.
	nie znam żadnych IOB z terenu Dąbrowy Górniczej	6.
	inne, jakie?.....	7.

<b>5.</b>	<b>Jakich IOB Pana/Pani zdaniem brakuje na terenie miasta?</b>	
	Nie wiem, nie mam zdania	1.
	Wpisz odpowiedź:	2.

<b>Część IV</b>	
<b>Ocena potencjałów i atrakcyjności inwestycyjnej Dąbrowy Górniczej</b>	
Numer pytania ↓	Treść pytania

<b>1.</b>	<b>Biorąc pod uwagę specyfikę działalności Pana/Pani firmy, proszę ocenić dostęp i jakość poszczególnych zasobów społecznych i technicznych Dąbrowy Górniczej</b> <i>Oceniając proszę posłużyć się skalą od 1-5, gdzie 5 oznacza bardzo dobrze, 4 dobrze, 3 ani dobrze, ani źle, 2 źle, 1 bardzo źle, 0 brak odpowiedzi- nie czytaj</i>							
1.	dostępność wykwalifikowanej kadry pracowniczej/potencjalnych pracowników	0	1	2	3	4	5	
2.	jakość przygotowania absolwentów szkół do pracy	0	1	2	3	4	5	
3.	dostępność komunikacyjna obszaru (łatwość dojazdu, usytuowanie, przemieszczanie się po obszarze)	0	1	2	3	4	5	
4.	ogólny stan infrastruktury technicznej miasta (stan dróg, dostępu do wody, gazu itp.)	0	1	2	3	4	5	
5.	ogólny poziom jakości życia w mieście	0	1	2	3	4	5	

<b>2.</b>	<b>Proszę ocenić kwestie związane z prowadzeniem działalności na terenie Dąbrowy Górniczej</b> <i>Oceniając proszę posłużyć się skalą od 1-5, gdzie 5 oznacza bardzo dobrze, 4 dobrze, 3 ani dobrze, ani źle, 2 źle, 1 bardzo źle, 0 brak odpowiedzi- nie czytaj</i>							
1.	ogólne warunki prowadzenia działalności gospodarczej	0	1	2	3	4	5	
2.	dostępność terenów pod inwestycje	0	1	2	3	4	5	
3.	ceny powierzchni biurowych i magazynowych	0	1	2	3	4	5	
4.	poziom podatków lokalnych	0	1	2	3	4	5	
5.	dostępność ulg dla inwestorów	0	1	2	3	4	5	
6.	obecność stref ekonomicznych	0	1	2	3	4	5	
7.	nastawienie lokalnej administracji do inwestorów	0	1	2	3	4	5	

<b>3.</b>	<b>Czy Pana/Pani zdaniem Dąbrowa Górnicza jest miastem atrakcyjnym dla inwestorów?</b>	
	tak	1.
	nie	2.

	nie mam zdania	3.
--	----------------	----

<b>4.</b>	<b>Czy Pana/Pani zdaniem Śródmieście Dąbrowy Górniczej jest miejscem atrakcyjnym dla inwestorów/prowadzenia działalności gospodarczej?</b>		
1	Tak	2	nie
		3	<i>nie wiem, nie mam zdania (nie czytaj)</i>

<b>5.</b>	<b>Czy Pana/Pani zdaniem miasto Dąbrowa Górnicza wykorzystuje swój potencjał do przyciągnięcia inwestorów?</b>	
	tak -> <i>przejdź do pytania -&gt; 7</i>	1
	nie	2
	nie mam zdania -> <i>przejdź do pytania 7</i>	3

<b>6.</b>	<b>Jeżeli nie, to co powinno ulec zmianom, proszę wskazać 1 najważniejszą rzecz?</b>
	Pytanie otwarte

<b>7.</b>	<b>Który z obszarów/dzielnic miasta Dąbrowa Górnicza uważa Pan(i) aktualnie za najatrakcyjniejszą do prowadzenia inwestycji?</b> Można wskazać maksymalnie 2 obszary/dzielnice				
1	Śródmieście	Śródmieście	14	Ząbkowice	Ząbkowice
2	Stara Dąbrowa-Mydlice Południowe		15	Ujejsce	
3	Mydlice Północne	Reden	16	Trzebieśławice	
4	Reden-Adamiński		17	Tucznowa-Bugaj-Sikorka	
5	Aleje	Gołonóg	18	Zielona-Korzeniec-Dziewiąty	Zielone Pogorie
6	Brodway		19	Marianki-Ratanice	
7	Gołonóg		20	Piekło-Antoniów	
8	Stary Gołonóg	Strzemieszycy	21	Łęknice	Zespół dzielnic wschodnich
9	Kasprzaka		22	Łosień	
10	Tworzeń		23	Łęka	
11	Manhattan-Staszic-Podlesie	24	Okradzionów		
12	Strzemieszycy Wielkie	25	Kuźniczka Nowa		
13	Strzemieszycy Małe	26	Błędów		
27	Trudno powiedzieć/nie mam zdania				

<b>Część V</b> <b>Formy współpracy podmiotów gospodarczych</b>	
<b>Numer pytania</b> ↓	<b>Treść pytania</b>

<b>1.</b>	<b>Czy Państwo należą do organizacji zrzeszającej przedsiębiorców? (np. stowarzyszenie, klaster, izba gospodarcza, itp.)</b>
	tak, proszę powiedzieć jaka jest to organizacja/jaki typ? 1
	nie -> <i>przejdź do części VI</i> 2
	nie wiem -> <i>przejdź do części VI</i> 3

<b>2.</b>	<b>Jeśli tak: Jakie korzyści czerpią Państwo z przynależności do organizacji? (można wskazać dowolną liczbę odpowiedzi)</b>
	większy dostęp do wykwalifikowanych pracowników 1.
	większy dostęp do nowych rynków 2.
	większy dostęp do nowych technologii i informacji 3.
	kontakt z innymi przedsiębiorstwami 4.
	możliwość zwiększenia zysków firmy 5.

podwyższenie statusu firmy	6.
inne, jakie? .....	7.

Część VI Informacje na temat rewitalizacji	
Numer pytania ↓	Treść pytania

1.	Czy słyszał(a) Pan(i) o planach rewitalizacji Śródmieścia Dąbrowy Górniczej?		1	Tak	2	Nie			
2.	Czy słyszał(a) Pan(i) o projekcie „Fabryka Pełna Życia”?		1	Tak	2	Nie			
3.	Czy znane są Pani/Panu inne obszary objęte rewitalizacją w mieście Dąbrowa Górnicza? <i>ANKIETERZE: nie czytaj odpowiedzi, zaznacz wszystkie wskazane przez respondenta</i>								
1	Nie	2	Ząbkowice	3	Strzemieszyce Wielkie	4	Hałda Kazdębie	5	Osiedle Mickiewicza/Norwida
6	Tereny Paryż	KWK	7	Park Zielona i ul. Robotnicza	8	Osiedle łączna	9	Inne, jakie?	

4.	Spośród wymienionych środków promocji proszę wskazać te formy/kanały, z których uzyskał(a) Pan(i) informacje na temat rewitalizacji w Śródmieściu (na temat Fabryki Pełnej Życia): <i>(można wskazać dowolną ilość środków)</i>	
1.	Respondent nie zna planów rewitalizacji i nie słyszał o projekcie „Fabryka Pełna Życia” -> pomiń pytanie	
2.	Reklama drukowana - banery, plakaty itp.	
3.	Informacje od sąsiadów, znajomych	
4.	Promocja w prasie	
5.	Reklama internetowa	
6.	Reklama mailowa	
7.	Reklama telewizyjna	
8.	Imprezy promocyjne	
9.	Udziału w konsultacjach	
10.	Informacje od urzędników i osób zaangażowanych w projekt Fabryka Pełna Życia	

5.	Czy i z jakich źródeł chciał(a)by Pan(i) w przyszłości uzyskiwać informacje na temat rewitalizacji w Śródmieściu (na temat Fabryki Pełnej Życia): <i>(można wskazać dowolną ilość środków)</i>	
1.	Nie jestem zainteresowany(a) tego typu informacjami -> pomiń dalszą część pytania	
2.	Reklama drukowana - banery, plakaty itp.	
3.	Informacje od sąsiadów, znajomych	
4.	Promocja w prasie	
5.	Reklama internetowa	
6.	Reklama mailowa	
7.	Reklama telewizyjna	
8.	Imprezy promocyjne	
9.	Udziału w konsultacjach	
10.	Informacje od urzędników i osób zaangażowanych w projekt Fabryka Pełna Życia	

11.	Inne, jakie?	
-----	--------------	--

Część VIII Potrzeby związane z rewitalizacją	
Numer pytania ↓	Treść pytania

**Informacja dla ankietera i respondenta**

Celem projektu Fabryka Pełna Życia jest stworzenie otwartej przestrzeni publicznej, która stanie się nowym centrum miasta i której ostateczny kształt zostanie wydyskutowany z mieszkańcami, organizacjami pozarządowymi oraz lokalnymi przedsiębiorcami. Realizatorom projektu zależy na tym, aby było to miejsce tętniące życiem, pełne zieleni z deptakiem łączącym rejon dworca kolejowego z Pałacem Kultury Zagłębia oraz Wyższą Szkołą Biznesu. W tym celu planuje się wykorzystanie potencjału jaki posiadają budynki dawnej fabryki i dawne fabryczne hale, które zamieniłyby swój dotychczasowy charakter na pomieszczenia wystawiennicze, miejsce dla gastronomii czy rekreacji. Założeniem jest również to, aby w cały proces zmiany włączeni zostali mieszkańcy Dąbrowy Górniczej, dlatego proszę o odpowiedź na kolejne pytania ankiety.

1. Czy jest Pan(i) zainteresowany(a) udziałem w procesie konsultowania planów rewitalizacji Centrum Dąbrowy Górniczej?		
1	Tak -> przejdź do pytania 2	2 Nie, proszę powiedzieć dlaczego? (następnie przejdź do pyt. 3)

2. Czy jest Pan(i) zainteresowany(a) udziałem w procesie konsultowania planów rewitalizacji w tym: <i>ANKIETERZE: nie czytaj całych odpowiedzi, drobnym tekstem zamieszczono wyłącznie podpowiedzi dla Ciebie</i>		
1	w spacerach badawczych – po terenie Śródmieścia, połączone z prelekcjami i rozmowami o pomysłach na jego zagospodarowanie i przemianę	
2	debatach podwórkowych – prowadzonych na terenach poszczególnych dzielnic miasta, dotyczących przebudowy Śródmieścia	
3	mobilnych punktach informacyjnych – miejsca zbierania pomysłów zw. z rewitalizacją Śródmieścia zlokalizowane na ważnych wydarzeniach w mieście	Skala ocen: 1 – zdecydowanie nie 2 – raczej nie 3 – ani tak, ani nie 4 – raczej tak 5 – zdecydowanie tak 6 – trudno powiedzieć/nie mam zdania (nie czytaj)
4	kawiarenkach obywatelskich – luźnych spotkaniach dyskusyjnych dotyczących planów przebudowy Śródmieścia	
5	warsztatach przyszłościowych – spotkaniach zespołów tematycznych poświęconych pracy koncepcyjnej dot. rewitalizacji Śródmieścia (np. zespół przedsiębiorców, mieszkańców, artystów)	
6	warsztatach dla przedsiębiorców dotyczących możliwości funkcjonowania na terenie DEFUM – warsztaty tematyczne dla przedsiębiorców dot. ich potrzeb i możliwości zw. z włączeniem się w proces rewitalizacji Śródmieścia	

3.	Czy był(a)by Pan(i) zainteresowana/zainteresowany założeniem nowego podmiotu/oddziału na terenie DEFUM w przyszłości?	1	Tak	2	Nie
4.	Czy był(a)by Pan(i) zainteresowana/zainteresowany przeniesieniem działalności na teren DEFUM w przyszłości?	1	Tak	2	Nie

5.	<b>Jeśli w pytaniu 3 lub 4 odpowiedź brzmiała Nie: Co skłoniłoby/jakie warunki musiały zostać spełnione aby Pan(i) firma był(a) skłonna zainwestować na terenie fabryki DEFUM, w celu utworzenia nowego podmiotu lub przeniesienia działalności?</b> ANKIETERZE: nie czytaj odpowiedzi, zaznacz wszystkie wskazane przez respondenta										
1	nie wiem, tr. powiedzieć	2	uprzątnięcie terenu	3	przygotowanie terenów pod inwestycje	4	preferencyjne ceny wynajmu lokali	5	wsparcie instytucjonalne dla inwestorów	6	zwolnienia z podatków, niskie podatki
7	łatwy dojazd, parkingi	8	odpowiednia reklama miejsca	9	zbudowanie prestiżu/marki miejsca	10	utworzenie atrakcji, miejsc spędzania czasu	11	oferta dla dzieci, rodzin	12	oferta dla młodzieży
13	oferta dla seniorów	14	wydarzenia, imprezy, rozrywka	15	oferta kulturalna	16	oferta gastronomiczna, restauracje	17	mały handel, sklepy	18	poprawa wyglądu, estetyki
19	Inne, jakie?										

6.	<b>Jakiego typu działania/jakie kierunki rewitalizacji i inwestycji będą Pani/Pana zdaniem najważniejsze w Śródmieściu?</b> ANKIETERZE: nie czytaj odpowiedzi, zaznacz wszystkie wskazane przez respondenta										
1	nie wiem, trudno powiedzieć	2	rozwój drobnych usług, handlu, małe sklepy	3	rozwój przemysłu wytwórczego, fabryki, zakłady pracy	4	rozwój oferty kulturalnej, wystawy, galerie, muzea				
5	rozwój oferty rozrywkowej imprezy i wydarzenia	6	rozwój usług i oferty dla dzieci i młodzieży	7	rozwój usług i oferty dla osób dorosłych, rodzin	8	rozwój usług i oferty dla seniorów				
9	rozwój oferty społeczno-instytucjonalnej – przedszkola, instytucje pomocowe itp.	10	opieka zdrowotna, rehabilitacja	11	instytucje wsparcia biznesu	12	instytucje wsparcia organizacji społecznych				
13	przebudowa dróg, poprawa układu komunikacyjnego	14	wyłączenie ruchu kołowego w centrum	15	rozwój infrastruktury pieszej i rowerowej	16	miejsca parkingowe				
17	rozwój miejsc zielonych, przestrzeni odpoczynku itp.	18	poprawa estetyki	19	obiekty sportowe i rekreacyjne	20	transport publiczny, dworzec, przystanki				
21	Inne, jakie?										

7.	<b>Jakich usług brakuje Pana/Pani zdaniem na terenie Śródmieścia Dąbrowy Górniczej?</b> ANKIETERZE: nie czytaj odpowiedzi, zaznacz wszystkie wskazane przez respondenta										
1	nie wiem, nie mam zdania	2	sklepy spożywcze, mały handel	3	usługi gastronomiczne, kawiarnie, restauracje, puby						
4	usługi rzemieślnicze – jubiler, szewc, krawiec	5	usługi kosmetyczne i zdrowotne	6	usług fotograficzne, reklamowe						
7	usługi finansowe, banki	8	hotele, miejsca noclegowe	9	usługi edukacyjne, szkoły językowe						
10	usługi związane z kulturą, rozrywką	11	usługi zw. z rekreacją – sport, gimnastyka	12	miejsce dla organizacji pozarządowych						
13	inne, jakie?										

8.	<b>Jakie branże/firmy powinny Pani/Pana zdaniem powstawać na terenie DEFUM?</b> ANKIETERZE: nie czytaj odpowiedzi, zaznacz wszystkie wskazane przez respondenta										
1	nie wiem, nie mam zdania	2	sklepy spożywcze, mały handel	3	usługi gastronomiczne, kawiarnie, restauracje, puby						
4	usługi rzemieślnicze – jubiler, szewc, krawiec	5	usługi kosmetyczne i zdrowotne	6	usług fotograficzne, reklamowe						
7	usługi finansowe, banki	8	hotele, miejsca noclegowe	9	usługi edukacyjne, szkoły językowe						

10	usługi związane z kulturą, rozrywką	11	usługi zw. z rekreacją – sport, gimnastyka	12	miejsce dla organizacji pozarządowych
13	inne, jakie?				

<b>9. Czy zmiana zagospodarowania Śródmieścia z perspektywy Państwa firmy może Pana(i) zdaniem nieść ze sobą jakieś korzyści?</b> <i>ANKIETERZE: nie czytaj odpowiedzi, zaznacz wszystkie wskazane przez respondenta</i>									
1	nie wiem, trudno powiedzieć	2	poprawa wizerunku/estetyki i śródmieścia	3	stworzenie wizytówki miasta	4	wzmocnieni/poprawa prestiżu miasta	5	więcej miejsc pracy, nowe inwestycje
6	nowe sklepy, restauracje	7	więcej zieleni, przestrzeni dla mieszkańców	8	wzrost liczby klientów	9	poprawa konkurencyjności śródmieścia	10	ożywienie śródmieścia
11	inne, jakie?								

<b>10. Czy zmiana zagospodarowania Śródmieścia z perspektywy Państwa firmy może Pana(i) zdaniem nieść ze sobą jakieś zagrożenia?</b> <i>ANKIETERZE: nie czytaj odpowiedzi, zaznacz wszystkie wskazane przez respondenta</i>									
1	nie wiem, trudno powiedzieć	2	podniesienie czynszów, wzrost kosztów funkcjonowania	3	problemy komunikacyjne, większy ruch	4	większa konkurencja	5	większy problemy z pozyskaniem pracowników
6	trudniej będzie się przemieszczać po śródmieściu	7	odpływ klientów do nowych miejsc/firm, spadek obrotów	8	trudniej będzie zaparkować	9	trzeba będzie zainwestować w rozwój firmy by być bardziej konkurencyjnym		
10	inne, jakie?								

<b>11. Czy ma Pan(i) inne uwagi/informacje dotyczące rewitalizacji Centrum Dąbrowy Górniczej?</b>									
1	nie wiem, trudno powiedzieć	2	Tak - wpisz odpowiedź						

Część X Metryka	
Numer pytania ↓	Treść pytania

<b>1.</b>	<b>Wielkość przedsiębiorstwa (ilość zatrudnionych osób)</b>
1	Jednoosobowa działalność gospodarcza
2	2-4 osób
3	5-10 osób
4	11-50 osób
5	51-249 osób
6	250 i więcej osób

<b>2.</b>	<b>Czas funkcjonowania przedsiębiorstwa na rynku:</b>
1	Poniżej roku
2	1 – 3 lat
3	4 – 6 lat
4	7 –15 lat

5	Powyżej 15 lat
---	----------------

<b>3.</b>	<b>Zasięg działalności przedsiębiorstwa:</b>
1	Lokalny – obejmujący nie więcej niż województwo
2	Regionalny – obejmujący więcej niż jedno województwo
3	Krajowy
4	Międzynarodowy w ramach UE
5	Międzynarodowy poza UE

<b>4.</b>	<b>Proszę określić główny profil działalności przedsiębiorstwa:</b>
1	handel
2	produkcja
3	usługi
4	mieszane

<b>5.</b>	<b>Proszę określić czym firma się zajmuje/ w jakiej branży prowadzi działalność:</b> <i>Ankieterze - poproś o główny typ działalności i zaznacz samodzielnie z branż z listy</i>
1.	handel spożywczy, przemysłowy
2.	budownictwo
3.	przetwórstwo przemysłowe – produkcja artykułów spożywczych, napojów, mebli, odzieży itp.
4.	gastrologia, restauracje, puby
5.	reklama, druk, wydawnictwo, usługi video, audio, obsługa muzyczna, fotografia itp.
6.	działalność profesjonalna, naukowa i techniczna – księgowość, usługi prawne, doradztwo, badania, architektura, projektowanie
7.	transport i gospodarka magazynowa
8.	naprawa pojazdów samochodowych
9.	usługi rzemieślnicze – krawiec, szewc, fryzjer, kominiarz, jubiler, naprawa sprzętów i urządzeń itp.
10.	zakwaterowanie, hotele
11.	działalność finansowa i ubezpieczeniowa
12.	obsługa rynku nieruchomości
13.	edukacja, szkolenia, kursy
14.	działalność związana z kulturą, rozrywką i rekreacją – sport, gimnastyka
15.	opieka zdrowotna i pomoc społeczna
16.	rolnictwo, leśnictwo, łowiectwo i rybactwo
17.	górnictwo i wydobywanie
18.	hutnictwo
19.	wytwarzanie i zaopatrywanie w energię elektryczną, gaz, parę wodną i gorącą wodę
20.	dostawa wody; gospodarowanie ściekami i odpadami; rekultywacja
21.	administrowanie i działalność wspierająca
22.	administracja publiczna i obrona narodowa; obowiązkowe zabezpieczenia społeczne
23.	pozostała działalność usługowa
24.	gospodarstwo domowe zatrudniające pracowników; gospodarstwo domowe produkujące wyroby i świadczące usługi na własne potrzeby
25.	<i>nie potrafię wskazać branży</i>

<b>6.</b>	<b>Jakie przychody uzyskała Pana/i firma w 2015 r.</b>	
	do 100 tys. zł	1.
	od 100 tys. do 500 tys. zł	2.
	500 tys. do 1 mln zł	3.
	od 1mln do 5 mln zł	4.

	od 5 mln do 10 mln zł	5.
	od 10 mln do 50 mln zł	6.
	od 50 mln do 100 mln zł	7.
	100 mln i więcej	8.
	<i>odmowa odpowiedzi -&gt; nie należy czytać tej odpowiedzi respondentowi</i>	9.

**Dziękuję za poświęcony czas.**