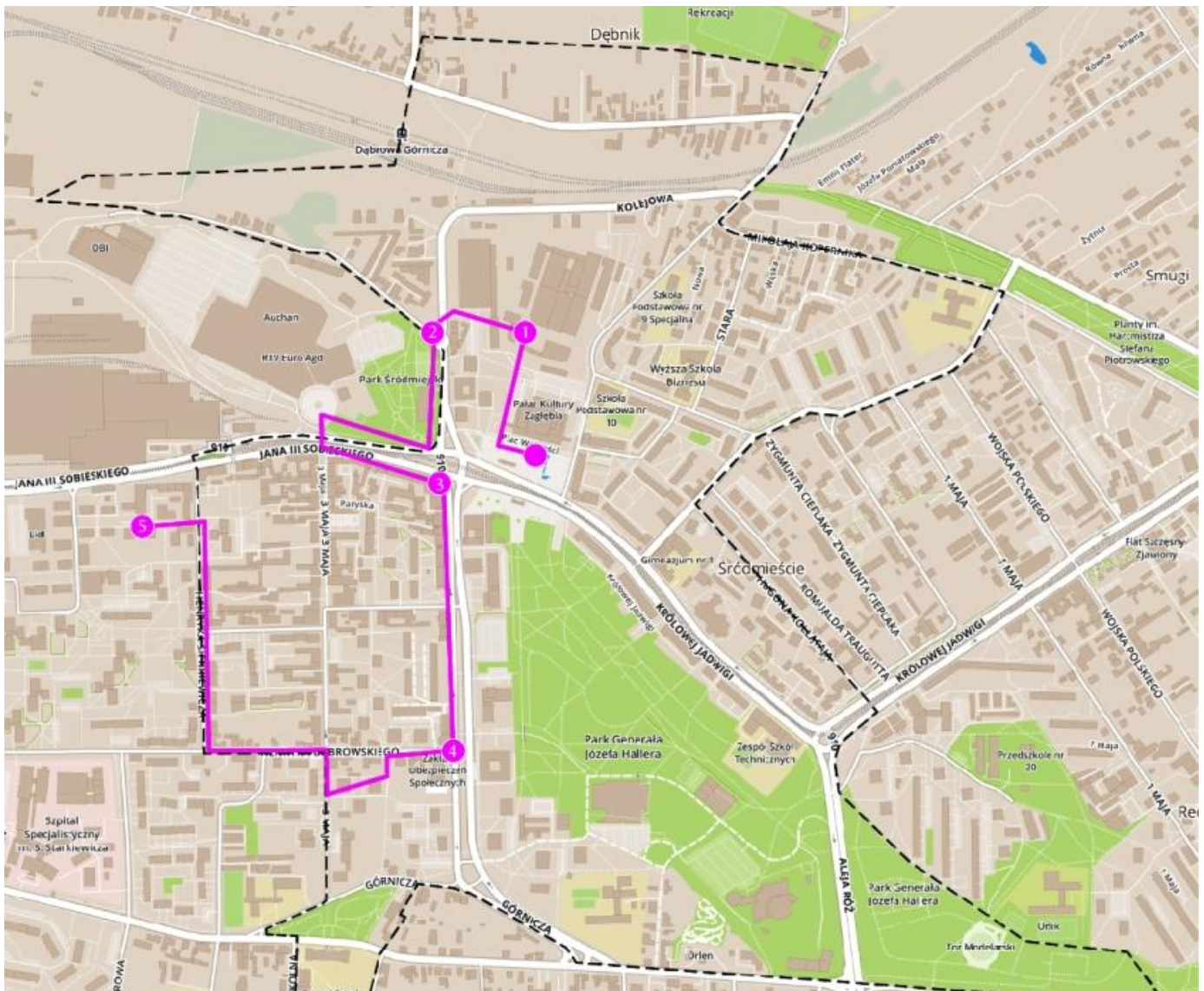


RAPORT ZE SPACERU BADAWCZEGO NR 7

Data, godzina rozpoczęcia spaceru	21.08.2017 Czas trwania spaceru: 12:00-14:30 Czas trwania warsztatu (cz. stacjonarna): ok. 14:30-15:40
Trasa	Pałac Kultury Zagłębia-teren Fabryki Pełnej Życia- ul: T. Kościuszki-Przejście podziemne Centrum- ul. T. Kościuszki- ul. H. Dąbrowskiego- ul-3 Maja- ul Dąbrowskiego- ul..Sienkiewicza- Centrum Aktywności Obywatelskiej
Prowadzący spacer	Alicja Kowalska, Michalina Lulek- Majka (Stowarzyszenie Civitas)
Uczestnicy (ilość osób, wiek, płeć)	W spacerze wzięło udział 12 osób: w tym przedstawiciele lokalnej organizacji pozarządowej- Stowarzyszenia Krokus .Grupę stanowiły osoby niepełnosprawne (jedna osoba poruszająca się na wózku) wraz z opiekunami, W spacerze wzięło udział 6 mężczyzn i 6 kobiet. Duża liczebność grupy była podyktowana konieczną obecnością opiekuna, każdej z niepełnosprawnych osób. Uczestnicy byli zróżnicowani wiekowo, najmłodszy uczestnik miał 26 lat, najstarszy 78 lat

Projekt współfinansowany ze środków Unii Europejskiej w ramach Programu Operacyjnego Pomoc Techniczna 2014-2020



MAPA SPACERU BADAWCZEGO nr 7 Z DNIA 21.08.2017 r.

LEGENDA:
TRASA SPACERU
MIEJSCA OPISANE W RAPORCIE

Punkt startowy: kawiarnia w Pałacu Kultury Zagłębia. Prowadzący zapoznali uczestników z projektem Program Rewitalizacji: Dąbrowa Górnicza 2022, w szczególności dot. POR Centrum, opowiedzieli o metodzie spacerów badawczych oraz ustalili wspólnie z uczestnikami trasę spaceru.

Projekt współfinansowany ze środków Unii Europejskiej w ramach Programu Operacyjnego Pomoc Techniczna 2014-2020

Uczestnicy poproszeni o wskazanie **zwyczajowych miejsc spędzania czasu wolnego w centrum Dąbrowy Górniczej** wymienili następując lokalizacje:

- istotnym punktem na mapie miejsc ważnych dla uczestników jest Centrum Handlowe Pogoria; jest to przestrzeń odwiedzana nie tylko w celu zrobienia zakupów, ale też miejsc postrzegane przez uczestników spaceru jako centrum rozrywkowe: kino, organizowane na terenie galerii imprezy, kawiarnie, strefa gastronomiczna
- ważnym dla uczestników miejscem spotkań jest Park Hallera oraz mieszczący się na jego terenie Aquapark Nemo, który zdaniem uczestników jest dobrze dostosowany do potrzeb osób niepełnosprawnych: osobna szatnia, możliwość skorzystania z basenu dla osób poruszających się na wózku. Jediną postulowaną przez uczestników zmianą dotyczącą tej przestrzeni byłoby zainstalowanie w strefie basenów mat antypoślizgowych, co ułatwiłoby osobom niepełnosprawnym korzystanie z basenów.

Uczestnicy zapytani o **ich stosunek do Śródmieścia**, odpowiedzieli:

- Śródmieście, ich zdaniem, jest pełne barier dla osób niepełnosprawnych: stale zepsute windy w przejściu podziemnym w Centrum, uniemożliwia przemieszczanie się z jednej części miasta do drugiej. Problem stanowi też komunikacja miejska, w szczególności tramwaje: bardzo niewielka, zdaniem uczestników, liczba tramwajów niskopodwoziowych, brak możliwości dostania się osoby niepełnosprawnej na przystanki np.: w przejściu podziemnym, czy przy kładce na wysokości Huty Bankowej. Poza tym kierowcy często nie dostosowują się do potrzeb osób niepełnosprawnych, które potrzebują więcej czasu by wsiąść lub wysiąść z pojazdu.
- według uczestników barierą w komunikacji stanowi także obecny kształt przystanku autobusowego Centrum: niepotrzebne schodki, brak zadaszenia nad całością stanowisk, zbyt mała ilość miejsc siedzących;
- uczestnicy podkreślali również konieczność ożywienia ul 3 Maja, jak ujęła to jedna z uczestniczek: *ul.3 Maja była kiedyś żywa, dzisiaj jest to przestrzeń zupełnie wymarła, same banki, nawet plac z fontanną taki, że nie chce się tam siadać*. Wszyscy uczestnicy zgodnie podkreślali, że 3 Maja powinna odzyskać charakter przestrzeni dla pieszych, zostać wzbogacona o strefę gastronomii: kawiarnie i restauracje z ogródkami;
- kolejnym minusem przestrzeni Śródmieścia, według uczestników, jest brak w centrum miasta kawiarni, restauracji. Jak ujął to jeden z uczestników spaceru: *zupełny brak możliwości spędzania czasu wolnego, kiedy przyjeżdżają do niego goście z innego miasta nie mam, gdzie ich zabrać nawet na kawę*;
- uczestnicy podkreślali również brak w centrum miasta miejsc do odpoczynku w plenerze.

Projekt współfinansowany ze środków Unii Europejskiej w ramach Programu Operacyjnego Pomoc Techniczna 2014-2020

Zdaniem uczestników, w mieście jest stanowczo za mało ogródków kawowych, a w miejskich parkach za mało ławek oraz ciekawej małej architektury, zachęcającej do zatrzymania się: stołów piknikowych, leżaków, siedzisk itd.

- uczestnicy stwierdzili, że pomimo licznych minusów przestrzeni Śródmieścia widzą w ciągu ostatnich 10 lat dużą zmianą na lepsze. Szczególnie pozytywnie odbierają remont Pałacu Kultury Zagłębia, w szczególności reprezentacyjne wieczorne oświetlenie.

W prawych kolumnach zaznaczono "x", jeśli miejsce / element przestrzeni jest:

P - kojarzone jako "pozytywne"

N - kojarzone jako "negatywne"

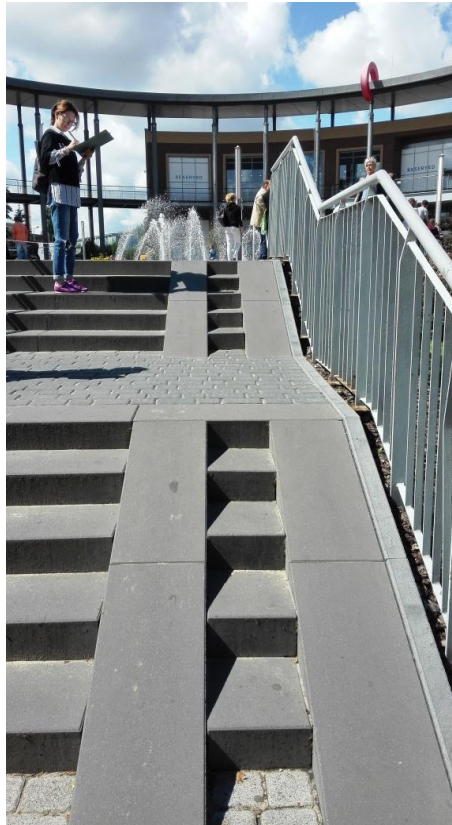
Z - zaznaczone jako wymagające zmiany

Przebieg trasy	P	N	Z
<p>Miejsce 1: Pałac Kultury Zagłębia i Fabryka Pełna Życia</p> <p>Spotkanie poprzedzające spacer odbyło się w kawiarni Pałacu Kultury Zagłębia, co stało się przyczynkiem do dyskusji wśród uczestników dotyczącej dostosowania tej przestrzeni do potrzeb osób niepełnosprawnych.</p> <p>Postulat uczestników dotyczący wprowadzenia zmian mających na celu zlikwidowanie barier, brzmi następująco:</p> <ul style="list-style-type: none"> zamontować dzwonek przy rampie dla osób niepełnosprawnych umożliwiając wezwanie obsługi z zewnątrz budynku; zmienić drzwi do toalet na lżejsze i tym samym stworzyć możliwość samodzielnego korzystania z nich osobom niepełnosprawnym. <p>Następnie grupa udała się na teren Fabryki Pełnej Życia. Z wywiadu przeprowadzonego przez prowadzące wynika, że zaledwie jedna osoba z dwunastu była wcześniej w tym miejscu.</p> <p>W trakcie spaceru po tym terenie pojawiły się pomysły na rewitalizację przestrzeni Fabryki Pełnej Życia:</p> <ul style="list-style-type: none"> stworzenie na terenie Fabryki czegoś na wzór ul. Mariackiej w Katowicach, miejsca z klubami i dyskotekami dla młodzieży; jednocześnie będące przestrzenią kultury, gdzie odbywają się koncerty czy spektakle plenerowe; stworzenie Centrum Rehabilitacji i Odnowy Biologicznej, które w odczuciu uczestników mogłoby pełnić funkcję uzdrowiska miejskiego czy SPA. Ośrodek mógłby być wyposażony w sale sensoryczne, wykorzystujące światło i dźwięk, dostosowane w szczególności do potrzeb osób np. z autyzmem czy zespołem 	X	X	X

<p>Aspergera, ale pobudzające zmysły i ciekawe dla każdego odwiedzającego;</p> <ul style="list-style-type: none"> • utworzenie Parku Rozrywki, z wielkim kołem młyńskim, które mogłoby się stać symbolem miasta. <p>Podczas spaceru po terenie Fabryki Pełnej Życia uczestnicy postulowali zmiany jakie można wprowadzić, już na obecnym etapie funkcjonowania tej przestrzeni</p> <ul style="list-style-type: none"> • umieszczenie wysoko widocznych z daleka oznaczeń, pokazujących, że na terenie Fabryki Pełnej Życia znajduje się Kontener Fitznera i ogród społecznościowy; • zlikwidowanie krawężnika pomiędzy kontenerem Fitznera a ogrodem uniemożliwiającego osobom poruszającym się na wózku wjechanie na teren ogrodu społecznościowego; • umieszczenie na terenie ogrodu większej ilości miejsc do siedzenia dostosowanych do potrzeb osób starszych czy niepełnosprawnych; • dodanie na terenie ogrodu zadaszania i posadzenie krzewów i drzew • umożliwienie rzeczywistego korzystania mieszkańcom miasta z ogrodu na zasadzie ogrodu terapeutycznego: możliwość swobodnego kopania grządek, sadzenia i siania, dostęp do narzędzi ogrodniczych 			
<p>Miejsce 2: ul: T. Kościuszki</p> <p>Z trenu Fabryki Pełnej Życia uczestnicy udali się w kierunku przejścia podziemnego w centrum miasta. Z powodu awarii windy umożliwiającej osobom niepełnosprawnym przedostanie się na drugą stronę miasta- w kierunku budynku Poczty Głównej, grupa musiała zmienić trasę spaceru. Uczestnicy zgodnie stwierdzili, że dla osoby niepełnosprawnej sytuacja, w której nie może sama obsłużyć windy, tylko jest zmuszona czekać na obsługę i jeszcze usłyszeć „że winda znowu nie działa jest trudna do zaakceptowania.</p> <p>Wobec zaistniałej sytuacji uczestnicy podjęli decyzję o skorzystaniu z windy na terenie Centrum Handlowego Pogoria, która jest zlokalizowana przy kładce umożliwiającej pokonanie ul. Sobieskiego. Zmiana trasy spowodowała znaczne nadłożenia drogi. Grupa, aby dostać się na kładkę, musiała cofnąć się CH Pogoria. I tu pojawiła się kolejna bariera: schody i podjazd, który okazał się zbyt stromy dla osób niepełnosprawnych na wózkach. Również przechodzący obok rodzice z dziećmi na wózkach musieli wnosić wózki zamiast je wepchać po podjeździe. Winda przy kładce na drugą stronę miasta, również nie działa, nie było też informacji, gdzie zgłosić awarię. W tej sytuacji uczestniczkę spaceru na wózku pozostali uczestnicy znieśli po schodach. Reasumując dotarcie spod Pałacu Kultury Zagłębia pod budynek Poczty Głównej, które pełnosprawnemu pieszemu zajmuje ok 5 minut, nasza grupa badawcza pokonała w 30 minut, napotykając bariery których osoba niepełnosprawna nie jest w stanie pokonać samodzielnie.</p> <p>Wnioski z tego odcinka spaceru zdaniem uczestników są następujące:</p> <ul style="list-style-type: none"> • winda w przejściu podziemnym powinna być samoobsługowa i często poddawana kontroli technicznej; 	X	X	

Projekt współfinansowany ze środków Unii Europejskiej w ramach Programu Operacyjnego Pomoc Techniczna 2014-2020

- przedostawanie się z przez ul: Sobieskiego to, cytując niepełnosprawnych uczestników spaceru, *koszmar i udręka*;
- osoby niepełnosprawne napotykają w centrum miasta, tyle barier architektonicznych, że spada ich motywacja do wyjścia z domu, tracą poczucie samosterowności.



- SCHODY I PODJAZD DO CH POGORIA ZBYT STROME DO POKONANIA PRZEZ OSOBY NA WÓZKU INWALIDZKIM I DLA OSÓB Z DZIEĆMI NA WÓZKACH

Miejsce 3: ulicą Kościuszki do ul. Dąbrowskiego

Uczestnicy udali się pod budynek Poczty Głównej, a następnie ul. Kościuszki w stronę ul. Dąbrowskiego. Grupa skręciła następnie w drogę osiedlową za Inspektoratem ZUS do bloku przy ul: Kościuszki 56

Poniżej zostały spisane uwagi dotyczące tego odcinka spaceru:

- droga osiedlowa, wg mieszkającej tam uczestniczki spaceru jest sprzątna tylko do połowy. Podobnie jest z nawierzchnią, która w połowie drogi jest zniszczona, dziurawa i nierówna. Prawdopodobnie związane jest to z faktem, że część terenu, na którym znajdują się bloki należy do spółdzielni mieszkaniowej, a część jest własnością Arcelor Mittal
- schody prowadzące do ul. Legionów Polskich nie mają podjazdu dla wózków, brak też na tych schodach poręczy dla osób o różnych stopniach niepełnosprawności,

X

X

Projekt współfinansowany ze środków Unii Europejskiej w ramach Programu Operacyjnego Pomoc Techniczna 2014-2020

stąd stanowią one barierę nie do pokonania;

- osoby niepełnosprawne mieszkające na osiedlu w wywiadzie podkreślały potrzebę natychmiastowej interwencji i konieczność wybudowania podjazdu podobnego do tego, który jest przy sąsiednich budynkach;
- mieszkańcy mają trudność z przemieszczaniem się po osiedlu. Żeby ominąć schody osoby starsze chodzą po wydeptanych na trawniku ścieżkach, które są możliwe do użytku tylko podczas ładnej pogody, inaczej zamieniają się w, cytując jedną z mieszkanek, *bagno i ślizgawkę na której można połamać nogi.*

W sprawie poprawy opisanej sytuacji (zamontowanie poręczy przy schodach, podjazdu dla wózków) uczestniczka spaceru i mieszkanka osiedla, interweniowała, jak twierdzi, kilkakrotnie ale bezskutecznie.



Projekt współfinansowany ze środków Unii Europejskiej w ramach Programu Operacyjnego Pomoc Techniczna 2014-2020



NIERÓWNE SCHODY BEZ PORĘCZY, SCHODY BEZ PODJAZDU DLA WÓZKÓW-
TRUDNE DO POKONANIA BARIERY DLA OSÓB STARSZYCH
I NIEPEŁNOSPRAWNYCH



FUNKCJONALNY PODJAZD Z DRUGIEJ STRONY BLOKU NA TYM SAMYM OSIEDLU

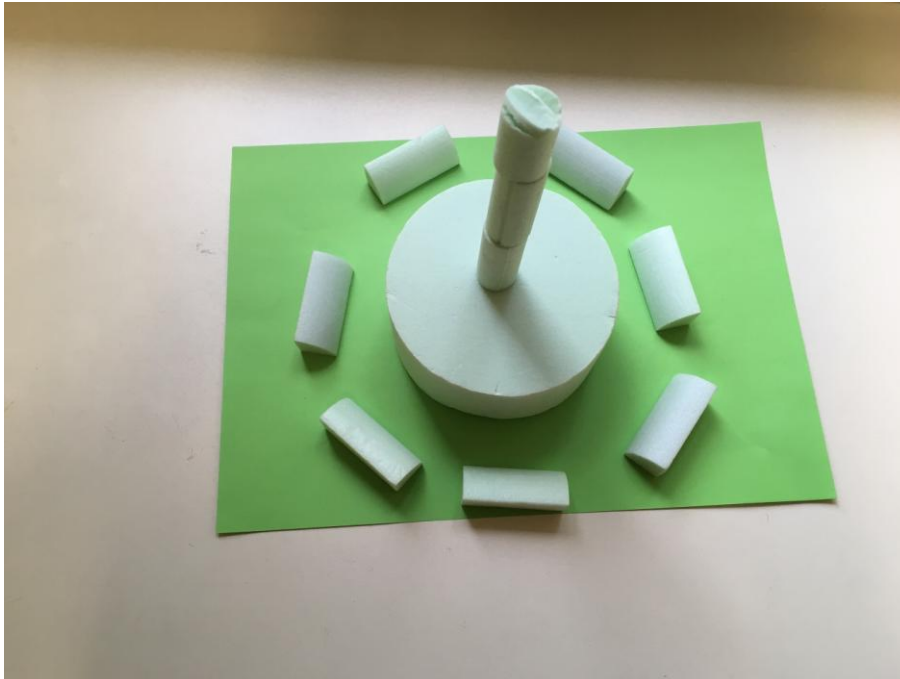
<p>Miejsce 4: ul Dąbrowskiego</p> <p>Po wyjściu z osiedla uczestnicy udali się z powrotem na ul. Dąbrowskiego.</p> <p>Uwagi uczestników dotyczącego tego odcinka można podsumować następująco:</p> <ul style="list-style-type: none"> • większość lokali usługowych jest nieprzystosowana do potrzeb osób niepełnosprawnych: wąskie drzwi, schody na wejściu, wysokie progi • Chodniki przy ul Dąbrowskiego 10/11 są zastawione przez samochody, co utrudnia pieszym poruszanie się i uniemożliwia przejazd wózkiem. 			
<p>Miejsce 5: H. Sienkiewicza</p> <p>Następnie grupa udała się ul Sienkiewicza do Centrum Aktywności Obywatelskiej. Poniżej lista uwag zgłaszanych przez uczestników na tym odcinku spaceru:</p> <ul style="list-style-type: none"> • wejścia do placówek handlowo- usługowych w większości nieprzystosowane dla osób niepełnosprawnych • nierówna i dziurawa nawierzchnia, szczególnie w bramie prowadzącej do budynku, w którym mieści się Centrum Aktywności Obywatelskiej 			

PODSUMOWANIE WARSZTATU PROJEKTOWEGO

W warsztacie brali udział wszyscy uczestnicy spaceru, 12 mieszkańców: 6 mężczyzn i 6 kobiet. Po części podsumowującej spacer badawczy uczestnicy, zainspirowani przygotowanymi zdjęciami przedstawiającymi przykłady różnych rewitalizowanych miejsc i obiektów, dzielili się swoimi pomysłami rewitalizacji Śródmieścia. W drugiej części warsztatu uczestnicy opracowywali swoje koncepcje/ makiety prezentujące rozwiązania architektoniczne dedykowane tej właśnie dzielnicy.

Projekty rozwiązań stworzone przez uczestników

1. FONTANNA PEŁNA KOLORÓW



Fontanna, według pomysłu autorki miałyby być zlokalizowana albo obok Centrum Handlowego Społem, będąc jednocześnie rodzajem bramy do Parku Hallera albo w parku przed Muzeum Miejskim. Ważnym, dla autorki elementem konstrukcji byłoby oświetlenie, które stanowiłoby kolejny materiał z jakiego zbudowana byłaby sama fontanna. Fontanna wieczorami byłaby elementem widowiskowym przestrzeni miejskiej: oświetlenie, muzyka, tańcząca woda razem tworzyłby spektakl multimedialny. Dookoła konstrukcji byłyby rozmieszczone ławeczki, pozwalające na odpoczynek i delectowanie się atmosferą

Projekt współfinansowany ze środków Unii Europejskiej w ramach Programu Operacyjnego Pomoc Techniczna 2014-2020

2. KOMPLEKS ROZRYWKOWO SPORTOWY NA TERENIE FABRYKI PEŁNEJ ŻYCIA



Kompleks łączący różne funkcje sportowe i rozrywkowe. W skład kompleksu wchodziłby:

- korty tenisowe;
- tory rowerowe;
- tunel aerodynamiczny;
- sale z trampolinami;
- tor wrotkowy
- kompleks ścianek wspinaczkowych
- tory przeszkód dla dorosłych i dzieci
- tory do gry w petanke

Kompleks odpowiadałby, zdaniem autora, na potrzeby mieszkańców dotyczące aktywnego spędzania czasu w mieście. Poprzez swój charakter umożliwiałby ruch, uprawianie sportu również w sezonie zimowym.

Projekt współfinansowany ze środków Unii Europejskiej w ramach Programu Operacyjnego Pomoc Techniczna 2014-2020

3. STREFA RUCHU NA WOLNYM POWIETRZU NA TERENIE FABRYKI PEŁNEJ ŻYCIA



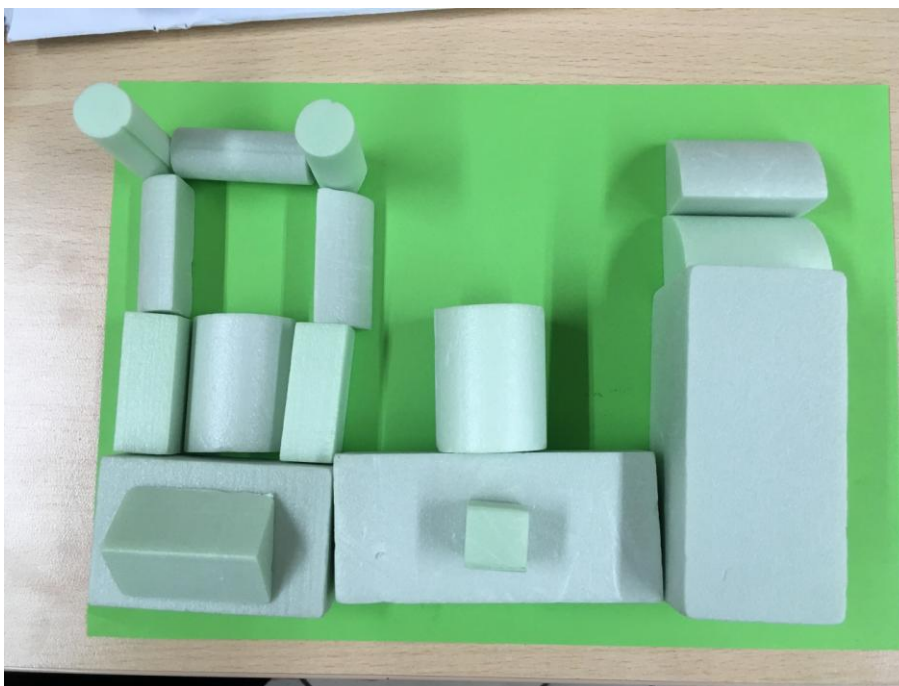
W założeniu autora byłaby to nietypowa siłownia pod chmurką, ale dostosowana do potrzeb Niepełnosprawnych ze sprzętem, z którego mógłby korzystać nawet osoby na wózku. Siłownie dla niepełnosprawnych pozwalają na wykonywanie ćwiczeń relaksacyjnych i rehabilitacyjnych uwzględniających specyficzne wymagania tych osób. Uwzględniają również możliwość samodzielnego wykonywania ćwiczeń przez osoby poruszające się na wózkach.

4. SALA PEŁNA EMOCJI

Ogólnie dostępna sala sensoryczna dla mieszkańców, w każdym wieku, zarówno bardzo małych dzieci i seniorów. Sala byłaby wzorowana na salach wykorzystywanych obecnie w terapii np.: osób autyzmem. Głównymi elementami sali byłaby prac z dźwiękiem, wodą i światłem. Na terenie hali zlokalizowane byłyby sztuczne rzeki, wodospad, miejsca do relaksacji: łóżka wodne, poduchy, hamaki w formie kokonów, huśtawki itd. Przestrzeń sali tworzyłby kompleks kilku hal przemysłowych zaadaptowanych do potrzeb mieszkańców.

Projekt współfinansowany ze środków Unii Europejskiej w ramach Programu Operacyjnego Pomoc Techniczna 2014-2020

5. CAŁODOBOWY DOM DLA OSOB NIEPEŁNOSPRAWNYCH UMYSŁOWO NA TERENIE FABRYKI PEŁNEJ ŻYCIA



Dom prowadzony przez organizacje pozarządowe, wyposażony w małe mieszkania, w których osoby niepełnosprawne mogłyby wieść samodzielne życie, ale jednocześnie mają zapewnioną opiekę wykwalifikowanej kadry. Budynek posiadałby też sale sensoryczne i przestrzeń terapeutyczną np.: ogród sensoryczny na zewnątrz kompleksu. Dom byłby także wyposażony w sale rehabilitacyjne konieczne do ćwiczeń.

6. BIBLIOTEKA WIEŻA NA TERENIE FABRYKI PEŁNEJ ŻYCIA



Biblioteka miałaby formę wieży z oknami witrażowymi. Byłoby to, w założeniu autora pomysłu, połączenie miejsca, gdzie można czytać i wypożyczać książki z przestrzenią kawiarni. Konstrukcja łączyłaby ze sobą klimat industrialny z nowoczesnością. Jako materiału autor pomysłu najchętniej użyłby cegły, szkła i drewna. Cały budynek utrzymany byłby w tonacji związanej z kolorami ziemi: różne odcienie brązu i zieleni. Dodatkowym elementem byłyby strefy egzotarium/ palmiarni, gdzie wśród klimatu tropików możnaby poczytać książki lub wypić kawę.

EWALUACJA - REKOMENDACJE DOTYCZĄCE KOLEJNYCH SPACERÓW BADAWCZYCH:

- Dobrą praktyką może być zaczynanie spaceru od spotkania w kawiarni Pałacu Kultury Zagłębia, gdzie w nieformalnej atmosferze, przy kawie i herbatce uczestnicy mogą oswoić się z założeniami spaceru i ze sobą nawzajem, co zdecydowanie pozytywnie wpływa na atmosferę spaceru.
- Sprawdził się także pomysł wspólnego posiłku w trakcie warsztatu.(np., pizza na zamówienie, napoje), ponieważ uczestnicy po przebyciu trasy spacerowej są już zmęczeni i taka przerwa dobrze wpływa na nastrój grupy; jak podkreślali sami obecni: *dzięki temu czujemy się dobrze zaopiekowani.*
- Podczas spaceru z grupami, w których uczestniczą osoby niepełnosprawne trzeba brać pod uwagę większą liczbę grupy, ze względu na opiekunów tych osób.